



# Statistischer Bericht



## Diagnosen der stationär behandelten Patienten im Freistaat Sachsen

2010

A IV 9 – j/10

# Zeichenerklärung

- Nichts vorhanden (genau Null)
- 0 weniger als die Hälfte von 1 in der letzten besetzten Stelle, jedoch mehr als nichts
- ... Angabe fällt später an
- / Zahlenwert nicht sicher genug
- . Zahlenwert unbekannt oder geheim zu halten
- x Tabellenfach gesperrt, weil Aussage nicht sinnvoll
- () Aussagewert ist eingeschränkt
- p vorläufige Zahl
- r berichtigte Zahl
- s geschätzte Zahl

## Inhalt

	<b>Seite</b>
Vorbemerkungen	3
Erläuterungen	3
Ergebnisdarstellung	5
 <b>Tabellen</b>	
<b>Teil I - Krankenhäuser</b>	
1. Die 20 häufigsten Diagnosen der stationär behandelten Patienten 2010	
1.1. Insgesamt	9
1.2. Männliche Patienten	10
1.3. Weibliche Patienten	11
2. Stationär behandelte Patienten (einschließlich Sterbe- und Stundenfälle) 2010 nach Diagnosekapitel und Alter	
2.1. Insgesamt	12
2.2. Männliche Patienten	14
2.3. Weibliche Patienten	16
2.4. Insgesamt je 10 000 Einwohner	18
2.5. Männliche Patienten je 10 000 Einwohner	20
2.6. Weibliche Patienten je 10 000 Einwohner	22
3. Im Krankenhaus gestorbene Patienten (einschließlich Stundenfälle) 2010 nach Diagnosekapitel und Alter	
3.1. Insgesamt	24
3.2. Männliche Patienten	26
3.3. Weibliche Patienten	28
4. Stationär behandelte Patienten (Stundenfälle) 2010 nach Diagnosekapitel und Alter	
4.1. Insgesamt	30
4.2. Männliche Patienten	32
4.3. Weibliche Patienten	34
5. Stationär behandelte Patienten 2010 nach ausgewählten Diagnosekapiteln, Diagnosegruppen und Geschlecht	36
6. Stationär behandelte Patienten 2010 nach Alter und Geschlecht	37
7. Stationär behandelte Patienten 2010 nach speziellen Diagnosen und Geschlecht	38
8. In Sachsen behandelte Patienten 2010 nach der Kreisfreien Stadt und dem Landkreis, in dem sich der Wohnsitz befindet	39
9. In Sachsen behandelte Patienten 2010 nach dem Bundesland, in dem sich der Wohnsitz befindet	40
10. In Deutschland behandelte Patienten 2010 nach dem Bundesland	41

**Teil II - Vorsorge- oder Rehabilitationseinrichtungen**

11.	Die 20 häufigsten Diagnosen der stationär behandelten Patienten 2010	
11.1.	Insgesamt	43
11.2.	Männliche Patienten	44
11.3.	Weibliche Patienten	45
12.	Stationär behandelte Patienten (einschließlich Sterbe- und Stundenfälle) 2010 nach Diagnosekapitel und Alter	
12.1.	Insgesamt	46
12.2.	Männliche Patienten	48
12.3.	Weibliche Patienten	50
12.4.	Insgesamt je 10 000 Einwohner	52
12.5.	Männliche Patienten je 10 000 Einwohner	54
12.6.	Weibliche Patienten je 10 000 Einwohner	56
13.	Stationär behandelte Patienten 2010 nach ausgewählten Diagnosekapiteln, Diagnosegruppen und Geschlecht	58
14.	Stationär behandelte Patienten 2010 nach Alter und Geschlecht	59
15.	Stationär behandelte Patienten 2010 nach speziellen Diagnosen und Geschlecht	60
16.	In Sachsen behandelte Patienten 2010 nach der Kreisfreien Stadt und dem Landkreis, in dem sich der Wohnsitz befindet	61
17.	In Sachsen behandelte Patienten 2010 nach dem Bundesland, in dem sich der Wohnsitz befindet	62
18.	In Deutschland behandelte Patienten 2010 nach dem Bundesland	63
<b>Abbildungen</b>		
Abb. 1	Entlassene Patienten aus Sachsens Krankenhäusern 2010 nach Diagnosekapitel	7
Abb. 2	Entlassene Patienten aus Sachsens Krankenhäusern je 10 000 Einwohner 2010 des jeweiligen Alters im Vergleich zu 1993	7
Abb. 3	Entlassene Patienten aus Sachsens Vorsorge- oder Rehabilitationseinrichtungen 2010 nach Diagnosekapitel	8
Abb. 4	Entlassene Patienten aus Sachsens Vorsorge- oder Rehabilitationseinrichtungen je 10 000 Einwohner des jeweiligen Alters 2010 im Vergleich zu 2003	8

## Vorbemerkungen

### Rechtsgrundlage

Verordnung über die Bundesstatistik für Krankenhäuser (Krankenhausstatistik-Verordnung - KHStatV) vom 10. April 1990 (BGBl. I S. 730), zuletzt geändert durch Artikel 4b des Gesetzes vom 17. März 2009 (BGBl. I S. 534, 548) in Verbindung mit dem Gesetz über die Statistik für Bundeszwecke (Bundesstatistikgesetz – BStatG) vom 22. Januar 1987 (BGBl. I S. 462, 565), zuletzt geändert durch Artikel 3 des Gesetzes vom 7. September 2007 (BGBl. I S. 2246.)

### Art, Umfang und Zweck der Erhebung

Die Erhebung erstreckt sich auf alle Krankenhäuser einschließlich der mit ihnen verbundenen Ausbildungsstätten sowie auf alle Vorsorge- und Rehabilitationseinrichtungen entsprechend § 107 Abs. 2 SGB V. Ausgenommen sind Krankenhäuser im Straf- oder Maßregelvollzug sowie Polizeikrankenhäuser.

Das Erhebungsprogramm der Krankenhausstatistik umfasst drei Teile:

Teil I:	Grunddaten
Teil II:	<i>Diagnosen</i>
Teil III:	Kostennachweis

Die Ergebnisse von Teil I (Grunddaten) sowie von Teil III (Kosten) werden in den jährlich erscheinenden Berichten „Krankenhäuser im Freistaat Sachsen“ bzw. „Kosten für die stationäre medizinische Betreuung im Freistaat Sachsen“ veröffentlicht. Im hier vorliegenden Bericht werden die Ergebnisse der im Jahr 2010 durchgeführten Diagnosestatistik vorgestellt. Erfasst wurden im Rahmen der Diagnosestatistik ausgewählte Merkmale für alle 2010 in sächsischen Krankenhäusern behandelten Patienten. Ab dem Berichtsjahr 2003 wurden erstmalig Diagnosedaten von den Vorsorge- oder Rehabilitationseinrichtungen mit einer Kapazität von mehr als 100 Betten erhoben.

Die vorliegenden Tabellen geben einen Überblick über Anzahl und Altersstruktur der stationär behandelten Patienten, über die Häufigkeit der aufgetretenen Diagnosen und die Herkunft der Patienten. Damit wird ein Überblick über die Informationsmöglichkeiten gegeben, die das erhobene Datenmaterial bietet. Detailliertere Auswertungen auf dieser Basis sind auf konkrete Anfrage hin möglich.

## Erläuterungen

Die Meldungen der Krankenhäuser und Vorsorge- oder Rehabilitationseinrichtungen zur Diagnosestatistik 2010 beziehen sich auf alle in diesem Jahr entlassenen vollstationären Patienten (einschließlich Sterbefälle). Diese werden im Folgenden auch als **stationär behandelte Patienten** bezeichnet. Grundlage für die Erfassung ist die Entlassung aus der Einrichtung, unabhängig davon, in wie vielen Fachabteilungen der Patient während seines Krankenhausaufenthaltes bzw. Aufenthalt in einer Vorsorge- oder Rehabilitationseinrichtung behandelt wurde. Demnach wird ein Patient bei mehreren Aufenthalten im gleichen Jahr auch mehrfach gezählt.

Für jeden behandelten Patienten wird die **Diagnose** angegeben, welche hauptsächlich die Dauer der stationären Betreuung beeinflusst bzw. den größten Teil an medizinischen Leistungen verursacht hat. Sie wird in der Krankenhausstatistik ab dem Berichtsjahr 2000 nach der 10. Revision der drei- bzw. vierstelligen (ausführliche Systematik) Internationalen Statistischen Klassifikation der Krankheiten und verwandter Gesundheitsprobleme 10. Revision GM (German Modification - ICD-10) verschlüsselt. Unberücksichtigt bleiben Angaben aus dem Kapitel XX (Äußere Ursachen von Morbidität und Mortalität).

Stationär behandelte Patienten, die im nichtkranken Zustand im Krankenhaus betreut wurden, werden ebenfalls erfasst. Die Gründe für den Krankenhausaufenthalt werden nach dem Kapitel XXI (Faktoren, die den Gesundheitszustand beeinflussen und zur Inanspruchnahme des Gesundheitswesens führen), einem Teilbereich der Internationalen Klassifikation der Krankheiten, verschlüsselt.

**Erstmals** sind ab dem Berichtsjahr 2004 die **gesunden Neugeborenen** (ICD-10: Z38) im Datenbestand enthalten; die vorhergehenden Jahre wurden sie **nicht** erfasst.

Die **Verweildauer** gibt die Zahl der Tage an, die ein Patient **durchschnittlich** in stationärer Behandlung verbringt. Die Verweildauertage der einzelnen Patienten ergeben sich aus den beiden Angaben Zugangs- und Abgangsdatum. Errechnet wird die Verweildauer in der Diagnosestatistik als Quotient der Summe der Verweildauertage und der Fallzahl (alle im Berichtsjahr entlassenen Patienten, ohne Stundenfälle).

$$\text{Verweildauer} = \frac{\text{Verweildauertage}}{\text{Fallzahl}}$$

Als **Wohnort** werden die ständigen Wohnsitze (einschließlich Postleitzahlen) der Patienten erfasst. Bei Patienten mit ständigem Wohnsitz im Ausland wurde das Herkunftsland angegeben. Sind Angaben zum Wohnort fehlerhaft und können nicht verarbeitet werden, so sind diese Patienten ebenso wie die mit ausländischem Herkunftsort unter der Rubrik "Sonstige" ausgewiesen. Die Angabe des Wohnortes erlaubt es, das regionale Auftreten von Behandlungsfällen zu ermitteln sowie eine Einzugsgebietestatistik zu erstellen.

Da die Datensätze anonymisiert sind, ist bei fehlenden Angaben für ausgewählte Merkmale eine Rückfrage in den Häusern nicht möglich. Um auf die Information aus diesen Fällen nicht zu verzichten, werden diese Fälle in den Rubriken **unbekanntes Alter bzw. unbekannte Diagnose** erfasst.

#### **Verfügbarkeit der Ergebnisse**

Die hier vorliegenden Tabellen geben einen Überblick über die Ergebnisse der Diagnosestatistik 2010. Weitere, konkretere Aussagen sind bei Bedarf möglich und können beim Herausgeber angefordert werden.

## Ergebnisdarstellung

Im Berichtsjahr 2010 sind die Patientenzahlen gegenüber 2009 gestiegen. In Sachsens 80 Krankenhäusern wurden 994 090 Patienten (Fälle) stationär behandelt, das waren 12 331 (1,3 Prozent) mehr als im Vorjahr.

Seit 2004 werden auch die gesunden Neugeborenen als Fälle erfasst; 2010 wurden 22 633 gesunde Kinder im Krankenhaus geboren. Das waren 523 Kinder bzw. 2,3 Prozent mehr als im Vorjahr.

Es wurden anteilmäßig 47,5 Prozent Männer und 52,5 Prozent Frauen (einschließlich des Kapitels Schwangerschaft, Geburt und Wochenbett) behandelt.

Von allen Patienten kamen die meisten mit einer Erkrankung des Kreislaufsystems zur stationären Behandlung; das waren 2010 insgesamt 152 545 Behandlungen. Gegenüber dem Jahr 2009 entspricht das einem Zuwachs von 2 684 Fällen bzw. 1,8 Prozent. Von 10 000 Männern hatte fast jeder sechste ab einem Alter von 75 Jahren eine Herz-Kreislauf-Erkrankung; bei den Frauen im gleichen Alter fast jede achte.

An zweiter Stelle standen die Erkrankungen im Kapitel der Neubildungen. Bei 111 526 Patienten wurde 2010 eine gute oder bösartige Neubildung diagnostiziert. Allerdings sind bei diesem Kapitel die gemeldeten Erkrankungen um rund 2 650 Fälle oder 2,3 Prozent zum Vorjahr gesunken. Der Anteil der behandelten Frauen beträgt in diesem Kapitel 47,9 Prozent. Die Anzahl der Erkrankungen bei den männlichen Patienten ist gegenüber dem Vorjahr um 1,2 Prozent, bei den weiblichen Patienten um 3,5 Prozent gesunken.

Gemessen an der Häufigkeit der Erkrankungen, ist mit 102 611 Behandlungsfällen das Kapitel Verletzungen und Vergiftungen auch 2010 wieder an die dritte Stelle gerückt. In diesem Kapitel haben sich die einzelnen Erkrankungen zahlenmäßig gegenüber 2009 um 3 829 bzw. 3,9 Prozent erhöht.

Anstiege von Behandlungsfällen gegenüber 2009 gab es vor allen Dingen im Kapitel Bestimmte infektiöse und parasitäre Krankheiten (um sieben Prozent) sowie bei den Krankheiten des Auges und der Augenanhangsgebilde (um 5,4 Prozent). Die meisten Rückgänge zum Vorjahr waren, neben den Behandlungen der „Funktionseinschränkungen“, bei den stationären Behandlungen der „Krankheiten des Atmungssystems“ mit minus 2,5 Prozent zu verzeichnen.

Unter den 20 häufigsten Einzeldiagnosen steht an erster Stelle die Herzinsuffizienz. Es mussten 23 524 Patienten stationär behandelt werden, zum Vorjahr ein Rückgang um 0,4 Prozent. An dritter Stelle folgten, nach den „Gesunden Neugeborenen“ die Psychischen und Verhaltensstörungen durch Alkohol mit ebenfalls einem Rückgang

von 5,4 Prozent. Geschlechtsspezifisch betrachtet stehen Alkoholkrankungen bei Männern in Folge an erster Stelle; bei Frauen kommen diese Erkrankungen unter den 20 häufigsten nicht vor. Von den bösartigen Neubildungen kommt es vor allen Dingen bei Frauen wegen Erkrankungen an den Brustdrüsen, dagegen bei den männlichen Patienten an Bronchien und Lunge sowie bösartigen Neubildungen an Prostata und an den Harnorganen zu stationären Einweisungen. Bis auf einige Verschiebungen hat sich innerhalb der Rangfolge unter den 20 häufigsten Diagnosen nichts Wesentliches verändert. Bei der Diagnose „Hirnfarkt“ (unter den 20 häufigsten Diagnosen) musste man 2010 mit durchschnittlich 13,3 Tagen am längsten im Krankenhaus bleiben. Am schnellsten konnten die Patienten mit „Grauem Star“, bei einer durchschnittlichen Behandlungsdauer von knapp zwei Tagen, nach Hause entlassen werden.

Mit zunehmendem Alter steigt die Inanspruchnahme der stationären Betreuung kontinuierlich an. Gemessen an je 10 000 Einwohnern, mussten sich im Alter von 65 bis unter 75 Jahren rund 3 677 Patienten behandeln lassen und bei den über 75-Jährigen 5 631. Wie bereits in den vergangenen Jahren ist die hohe Anzahl der Patienten in der Altersgruppe unter einem Jahr (ohne gesunde Neugeborene) auffällig. Die Anzahl ist gegenüber dem Vorjahr wieder gestiegen. Bei 6 705 Kindern dieser Altersgruppe je 10 000 Einwohner (2009: 6 591) war eine stationäre Behandlung notwendig, überwiegend wegen zu niedrigem Geburtsgewicht, Neugeborenenengelbsucht oder akuter Bronchitis.

95 Prozent aller in Sachsen behandelten Personen hatten den Wohnsitz auch im Freistaat. Die übrigen Patienten wohnten überwiegend in den angrenzenden Bundesländern. Aus dem Bundesland Sachsen-Anhalt wurden 14 436, aus Brandenburg 11 799 und aus Thüringen 11 118 Patienten stationär in ein sächsisches Krankenhaus aufgenommen. 1 116 Patienten waren aus dem Ausland (bzw. ließ sich der Wohnort aufgrund fehlender Angaben nicht zuordnen).

Patienten mit sächsischem Wohnsitz ließen sich auch in anderen Bundesländern der Republik behandeln. So lagen z. B. 11 071 sächsische Patienten in Krankenhäusern des Freistaates Thüringen; 5 355 mussten sich in einem der Krankenhäuser von Bayern stationär behandeln lassen. 5 087 Sachsen begaben sich in die Obhut eines Krankenhauses in Sachsen-Anhalt und fast eben so viele Patienten in ein brandenburgisches Haus.

Seit dem Berichtsjahr 2003 können Diagnosedaten für die Vorsorge- oder Rehabilitationseinrichtungen ausgewertet werden. 2010 waren 31 Einrichtungen von insgesamt 48 berichtspflichtig; Voraussetzung für eine Berichtspflicht ist,

dass in dieser Einrichtung mehr als 100 Betten aufgestellt waren.

In den betreffenden Einrichtungen waren insgesamt 89 919 Patienten zu einer stationären Rehabilitationsmaßnahme; 3,6 Prozent weniger wie im vergangenen Berichtsjahr. Der Anteil Männer und Frauen hielt sich 2010 fast die Waage.

Die meisten Reha-Patienten waren wegen einer Behandlung des Muskel-Skelett-Systems und des Bindegewebes (29 043) in einer Vorsorge- oder Rehabilitationseinrichtung. An zweiter Stelle standen Behandlungen wegen einer Erkrankung des Kreislaufsystems (17 090), gefolgt von den Erkrankungen des Kapitels der Neubildungen (13 360). Bei der ersten Position gab es zum Vorjahr eine Verminderung der Anzahl der Behandlungen um 6,3 Prozent. Ebenfalls haben sich die Fälle bei den Kreislaufkrankungen verringert (-2,7 Prozent). Bei den Neubildungen gab es gegenüber 2009 eine Steigerung der Behandlungen um drei Prozent.

Zu den drei häufigsten Einzeldiagnosen gehörten die Arthrose des Kniegelenkes (7 232), des Hüftgelenkes (5 984) sowie der Hirninfarkt (5 791).

Bei den männlichen Patienten stand 2010 der Prostatakrebs mit 3 270 Fällen an erster Stelle. Die Anzahl der Behandlungen mit diesem Krankheitsbild ist zum vergangenen Jahr um fast zehn Prozent gestiegen. Die Dauer der Reha-Behandlung für diese Krankheit betrug durchschnittlich rund 22 Tage. Bei den Frauen wurde die Arthrose des Kniegelenkes (wie im Vorjahr) als häufigste Einzeldiagnose festgestellt, dort verminderten sich die Behandlungsfälle (-3,9 Prozent).

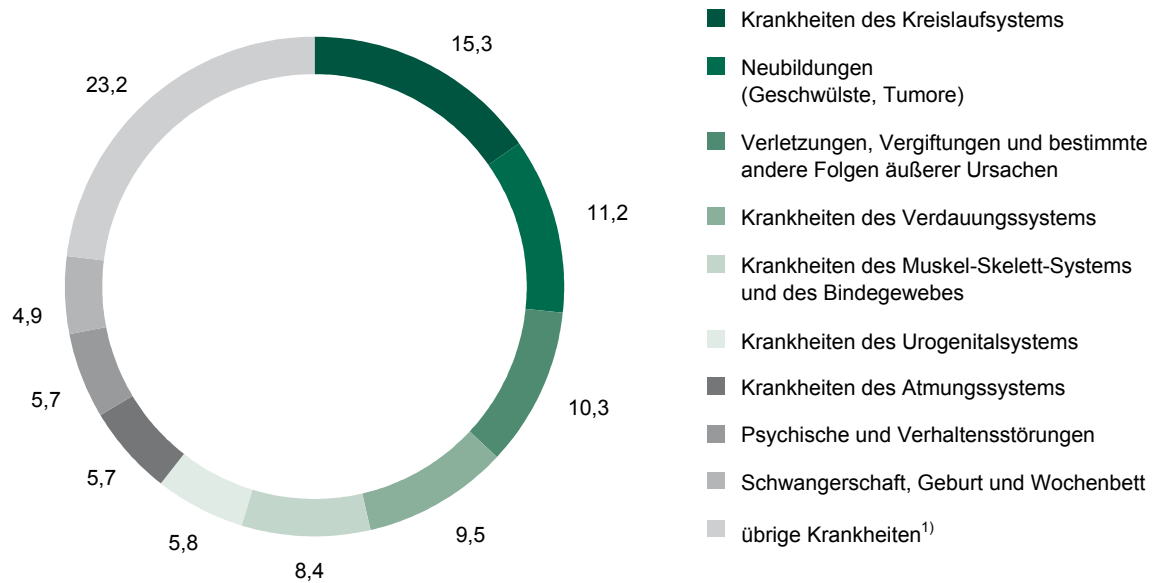
Ab dem Alter von 45 Jahren steigen die Fälle der Reha-Patienten deutlich an. Das sind etwa 87 Prozent aller Patienten, die sich zu einer solchen Gesundheitsmaßnahme begaben. In der Altersgruppe von 45 bis unter 55 Jahren wurden je 10 000 Einwohner durchschnittlich 243 Patienten gezählt; ab dem Alter von 65 bis unter 75 waren es rund 75 Prozent mehr, in der Altersgruppe 75 und älter waren es 64 Prozent mehr.

Rund 70 Prozent aller in Vorsorge- oder Rehabilitationseinrichtungen stationär behandelten Personen in Sachsen wohnen auch in Sachsen. Die übrigen Patienten kamen überwiegend aus den angrenzenden Bundesländern. Aus dem Bundesland Sachsen-Anhalt waren 7 255 (8,1 Prozent), aus Thüringen 5 200 (5,8 Prozent) und aus Brandenburg 4 412 (4,9 Prozent) Patienten in einer sächsischen Vorsorge- oder Rehabilitationseinrichtung zur „Reha“.

Sächsische Patienten wurden auch in andere Bundesländer zu einer Heilbehandlung überwiesen. So fuhrten an erster Stelle 10 748 Patienten nach Mecklenburg-Vorpommern, 6 338 Erkrankte nach Thüringen und 3 637

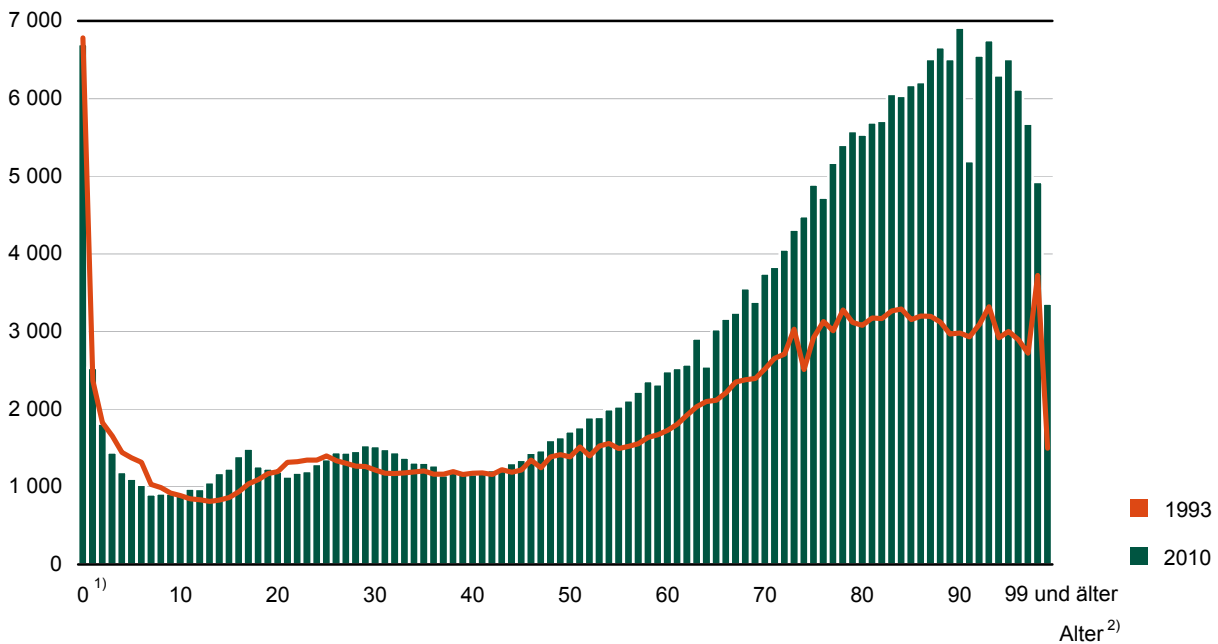
Sachsen wurden in eine Vorsorge- oder Rehabilitationseinrichtung in Sachsen-Anhalt überwiesen.

**Abb. 1 Entlassene Patienten aus Sachsens Krankenhäusern 2010 nach Diagnosekapitel in Prozent**



1) siehe Tabelle Nr. 2.1

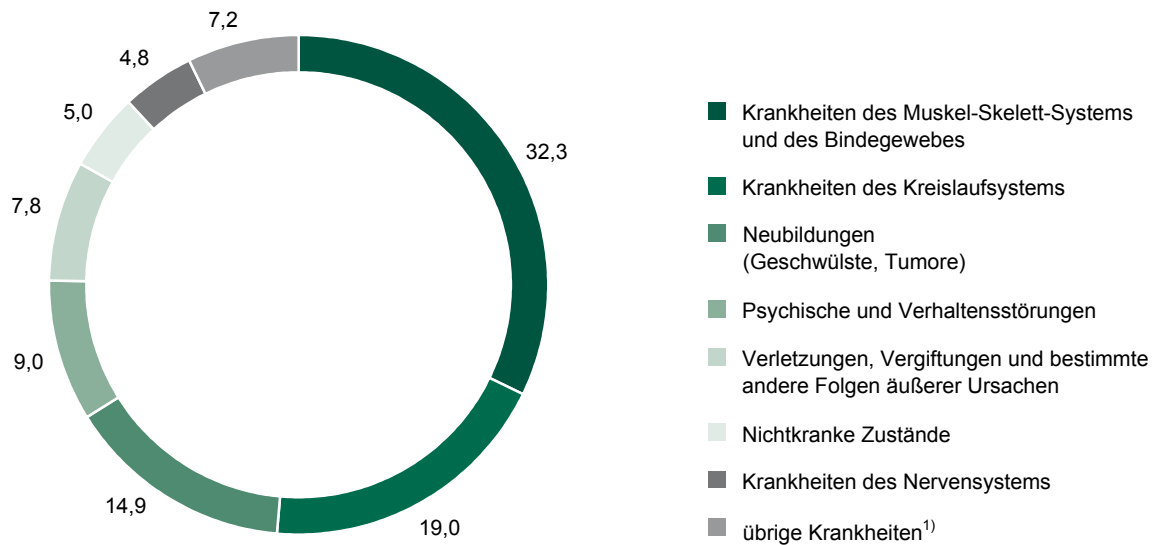
**Abb. 2 Entlassene Patienten aus Sachsens Krankenhäusern je 10 000 Einwohner des jeweiligen Alters 2010 im Vergleich zu 1993**



1) ohne gesunde Neugeborene

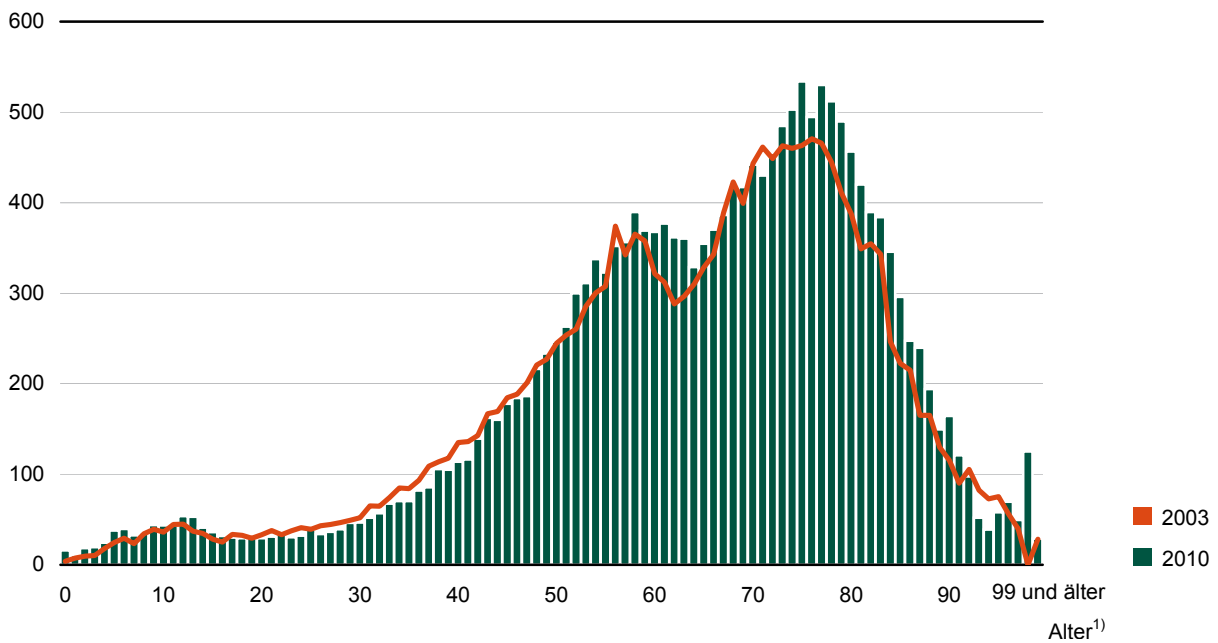
2) Das Alter 0 umfasst die unter 1-Jährigen, das Alter 1 die 1- bis unter 2-Jährigen usw.

**Abb. 3 Entlassene Patienten aus Sachsens Vorsorge- oder Rehabilitationseinrichtungen 2010 nach Diagnosekapitel in Prozent**



1) siehe Tabelle Nr. 12.1

**Abb. 4 Entlassene Patienten aus Sachsens Vorsorge- oder Rehabilitationseinrichtungen je 10 000 Einwohner des jeweiligen Alters 2010 im Vergleich zu 2003**



1) Das Alter 0 umfasst die unter 1-Jährigen, das Alter 10 Jahre umfasst die 10- bis unter 11-Jährigen, usw.

# 1. Die 20 häufigsten Diagnosen der stationär behandelten Patienten 2010

## 1.1. Insgesamt

- Krankenhäuser -

Rang	Pos.-Nr. der ICD <sup>2)</sup>	Diagnose	Patienten <sup>1)</sup>		Durchschnittliche Verweildauer <sup>3)</sup> in Tagen
			insgesamt	je 10 000 Einwohner	
1	I50	Herzinsuffizienz	23 524	56,6	10,9
2	Z38	Lebendgeborene nach dem Geburtsort	22 633	54,5	3,6
3	F10	Psychische und Verhaltensstörungen durch Alkohol	17 723	42,6	11,5
4	S06	Intrakranielle Verletzungen	15 745	37,9	4,0
5	I48	Vorhofflattern und -flimmern	14 101	33,9	6,0
6	M17	Gonarthrose [Arthrose des Kniegelenkes]	12 798	30,8	10,4
7	I63	Hirnininfarkt	12 325	29,7	13,3
8	E11	Nicht primär insulinabhängiger Diabetes mellitus [Typ-II-Diabetes]	12 158	29,3	13,0
9	K80	Cholelithiasis	12 152	29,2	7,2
10	I10	Essentielle (primäre) Hypertonie	11 470	27,6	5,7
11	J18	Pneumonie, Erreger nicht näher be- kannt	11 422	27,5	9,6
12	I20	Angina pectoris	11 332	27,3	5,0
13	I21	Akuter Myokardinfarkt	10 670	25,7	8,7
14	I70	Atherosklerose	10 605	25,5	10,9
15	C34	Bösartige Neubildung der Bronchien und der Lunge	9 934	23,9	7,9
16	H25	Cataracta senilis	9 556	23,0	1,8
17	M54	Rückenschmerzen	9 554	23,0	7,9
18	M16	Koxarthrose [Arthrose des Hüftgelenkes]	9 363	22,5	12,5
19	S82	Fraktur des Unterschenkels, ein- schließlich des oberen Sprung- gelenkes	9 308	22,4	8,8
20	K40	Hernia inguinalis	8 977	21,6	3,1

1) Patienten einschließlich Sterbe- und Stundenfälle

2) ICD: Internationale statistische Klassifikation der Krankheiten und verwandter Gesundheitsprobleme, 10. Revision

3) Berechnung ohne Berücksichtigung der Stundenfälle

# 1. Die 20 häufigsten Diagnosen der stationär behandelten Patienten 2010

## 1.2. Männliche Patienten

- Krankenhäuser -

Rang	Pos.-Nr. der ICD <sup>2)</sup>	Diagnose	Patienten <sup>1)</sup>		Durchschnittliche Verweildauer <sup>3)</sup> in Tagen
			insgesamt	je 10 000 Einwohner	
1	F10	Psychische und Verhaltensstörungen durch Alkohol	13 705	67,4	11,5
2	Z38	Lebendgeborene nach dem Geburtsort	11 298	55,6	3,6
3	I50	Herzinsuffizienz	11 114	54,6	10,9
4	S06	Intrakranelle Verletzung	8 203	40,3	4,3
5	K40	Hernia inguinalis	8 119	39,9	3,0
6	C34	Bösartige Neubildung der Bronchien und der Lunge	7 663	37,7	7,9
7	I20	Angina pectoris	7 422	36,5	4,9
8	I48	Vorhofflattern und -flimmern	7 401	36,4	5,4
9	I70	Atherosklerose	7 122	35,0	10,7
10	I21	Akuter Myokardinfarkt	6 780	33,3	8,5
11	E11	Nicht primär insulinabhängiger Diabetes mellitus [Typ-II-Diabetes]	6 536	32,1	14,1
12	J18	Pneumonie, Erreger nicht näher bezeichnet	6 483	31,9	9,5
13	C61	Bösartige Neubildung der Prostata	5 936	29,2	6,9
14	I63	Hirninfrakt	5 879	28,9	13,4
15	I25	Chronische ischämische Herzkrankheit	5 579	27,4	5,1
16	J44	Sonstige chronische obstruktive Lungenkrankheit	5 312	26,1	9,4
17	N40	Prostatahyperplasie	4 915	24,2	6,5
18	M17	Gonarthrose [Arthrose des Kniegelenkes]	4 856	23,9	9,9
19	C67	Bösartige Neubildung der Harnblase	4 757	23,4	7,0
20	G40	Epilepsie	4 732	23,3	6,5

1) Patienten einschließlich Sterbe- und Stundenfälle

2) ICD: Internationale statistische Klassifikation der Krankheiten und verwandter Gesundheitsprobleme, 10. Revision

3) Berechnung ohne Berücksichtigung der Stundenfälle

## 1. Die 20 häufigsten Diagnosen der stationär behandelten Patienten 2010

### 1.3. Weibliche Patienten

- Krankenhäuser -

Rang	Pos.-Nr. der ICD <sup>2)</sup>	Diagnose	Patienten <sup>1)</sup>		Durchschnittliche Verweildauer <sup>3)</sup> in Tagen
			insgesamt	je 10 000 Einwohner	
1	I50	Herzinsuffizienz	12 410	58,5	10,9
2	Z38	Lebendgeborene nach dem Geburtsort	11 335	53,4	3,6
3	C50	Bösartige Neubildung der Brustdrüse [Mamma]	8 092	38,1	6,6
4	M17	Gonarthrose [Arthrose des Knie- gelenkes]	7 942	37,4	10,6
5	I10	Essentielle (primäre) Hypertonie	7 890	37,2	5,8
6	K80	Cholelithiasis	7 865	37,1	6,8
7	S06	Intrakranielle Verletzungen	7 542	35,5	3,7
8	I48	Vorhofflattern und -flimmern	6 700	31,6	6,6
9	I63	Hirninfarkt	6 446	30,4	13,2
10	H25	Cataracta senilis	6 434	30,3	1,8
11	S52	Fraktur des Unterarmes	6 138	28,9	4,8
12	S72	Fraktur des Femurs	5 976	28,2	15,3
13	M16	Koxarthrose [Arthrose des Hüft- gelenkes]	5 748	27,1	12,6
14	E11	Nicht primär insulinabhängiger Diabetes mellitus [Typ-II-Diabetes]	5 622	26,5	11,7
15	M54	Rückenschmerzen	5 609	26,4	8,1
16	O70	Dammriß unter der Geburt	5 565	26,2	3,7
17	S82	Fraktur des Unterschenkels, ein- schließlich des oberen Sprung- gelenkes	5 024	23,7	8,9
18	J18	Pneumonie, Erreger nicht näher be- zeichnet	4 939	23,3	9,7
19	N39	Sonstige Krankheiten des Harnsystems	4 472	21,1	5,2
20	A09	Sonstige und nicht näher bezeichnete Gastroenteritis und Kolitis infektiösen und nicht näher bezeichneten Ur- sprungs	4 061	19,1	4,6

1) Patienten einschließlich Sterbe- und Stundenfälle

2) ICD: Internationale statistische Klassifikation der Krankheiten und verwandter Gesundheitsprobleme, 10. Revision

3) Berechnung ohne Berücksichtigung der Stundenfälle

## 2. Stationär behandelte Patienten (einschließlich Sterbe- und Stundenfälle) 2010 nach Diagnosekapitel und Alter

### 2.1. Insgesamt

- Krankenhäuser -

Pos.-Nr. der ICD <sup>1)</sup>	Diagnosekapitel	Insgesamt	Davon im Alter von ...		
			0 - 1	1 - 5	5 - 15
A00 - B99	Bestimmte infektiöse und parasitäre Krankheiten	27 324	1 715	3 786	2 556
C00 - D48	Neubildungen	111 526	205	393	645
D50 - D90	Krankheiten des Blutes und der blutbildenden Organe sowie bestimmte Störungen mit Beteiligung des Immunsystems	7 788	65	140	248
E00 - E90	Endokrine, Ernährungs- und Stoffwechselerkrankheiten	28 957	112	239	595
F00 - F99	Psychische und Verhaltensstörungen	56 401	39	309	3 120
G00 - G99	Krankheiten des Nervensystems	34 350	334	787	1 659
H00 - H59	Krankheiten des Auges und der Augen- anhangsgebilde	24 428	51	130	389
H60 - H95	Krankheiten des Ohres und des Warzenfortsatzes	7 775	127	547	367
I00 - I99	Krankheiten des Kreislaufsystems	152 545	105	101	656
J00 - J99	Krankheiten des Atmungssystems	56 709	2 437	8 157	3 730
K00 - K93	Krankheiten des Verdauungssystems	94 341	740	1 026	2 878
L00 - L99	Krankheiten der Haut und der Unterhaut	13 724	278	409	570
M00 - M99	Krankheiten des Muskel-Skelett-Systems und des Bindegewebes	83 591	26	276	864
N00 - N99	Krankheiten des Urogenitalsystems	57 500	427	582	1 056
O00 - O99	Schwangerschaft, Geburt und Wochenbett	48 507	-	-	32
P00 - P96	Bestimmte Zustände, die ihren Ursprung in der Perinatalperiode haben	10 688	10 677	11	-
Q00 - Q99	Angeborene Fehlbildungen, Deformitäten und Chromosomenanomalien	5 893	2 324	931	821
R00 - R99	Symptome und abnorme klinische und Laborbefunde, die anderenorts nicht klassifiziert sind	39 349	1 413	1 397	3 053
S00 - T98	Verletzungen, Vergiftungen und bestimmte andere Folgen äußerer Ursachen	102 611	1 349	4 016	6 394
U50 - U52	Funktionseinschränkungen	-	-	-	-
Z00 - Z99	Nichtkranke Zustände	30 083	23 360	293	268
	Ohne Diagnose	-	-	-	-
<b>Insgesamt</b>		<b>994 090</b>	<b>45 784</b>	<b>23 530</b>	<b>29 901</b>

1) ICD: Internationale statistische Klassifikation der Krankheiten und verwandter Gesundheitsprobleme, 10. Revision

bis unter ... Jahren								Pos.-Nr. der ICD <sup>1)</sup>
15 - 25	25 - 35	35 - 45	45 - 55	55 - 65	65 - 75	75 u. älter	unbekannt	
1 618	1 277	1 089	1 777	2 211	4 097	7 198	-	A00 - B99
1 079	2 155	5 586	14 777	21 221	37 304	28 161	-	C00 - D48
180	198	404	755	931	1 757	3 110	-	D50 - D90
569	827	1 520	3 283	4 434	6 636	10 742	-	E00 - E90
7 298	7 971	8 185	11 649	6 412	5 257	6 161	-	F00 - F99
1 604	1 716	2 411	4 374	4 877	7 388	9 200	-	G00 - G99
297	468	754	1 614	2 848	7 345	10 532	-	H00 - H59
305	477	743	1 243	1 349	1 610	1 007	-	H60 - H95
1 197	1 777	4 302	12 734	21 919	45 047	64 707	-	I00 - I99
2 881	2 999	2 918	4 412	5 454	9 250	14 471	-	J00 - J99
4 592	5 232	7 216	12 846	14 569	20 714	24 528	-	K00 - K93
1 477	1 576	1 227	1 793	1 649	2 116	2 629	-	L00 - L99
2 257	3 293	6 488	13 819	16 668	22 910	16 990	-	M00 - M99
2 513	3 347	4 311	7 771	8 278	14 351	14 864	-	N00 - N99
10 605	30 474	7 323	73	-	-	-	-	O00 - O99
-	-	-	-	-	-	-	-	P00 - P96
430	302	255	293	198	244	95	-	Q00 - Q99
2 841	2 229	2 500	4 046	4 563	7 267	10 040	-	R00 - R99
8 157	7 176	7 493	11 607	12 445	16 963	27 011	-	S00 - T98
-	-	-	-	-	-	-	-	U50- U52
264	439	560	804	925	1 471	1 699	-	Z00 - Z99
-	-	-	-	-	-	-	-	
<b>50 164</b>	<b>73 933</b>	<b>65 285</b>	<b>109 670</b>	<b>130 951</b>	<b>211 727</b>	<b>253 145</b>	-	<b>Insgesamt</b>

## 2. Stationär behandelte Patienten (einschließlich Sterbe- und Stundenfälle) 2010 nach Diagnosekapitel und Alter

### 2.2. Männliche Patienten

- Krankenhäuser -

Pos.-Nr. der ICD <sup>1)</sup>	Diagnosekapitel	Insgesamt	Davon im Alter von ...		
			0 - 1	1 - 5	5 - 15
A00 - B99	Bestimmte infektiöse und parasitäre Krankheiten	13 099	891	2 042	1 314
C00 - D48	Neubildungen	58 108	82	196	319
D50 - D90	Krankheiten des Blutes und der blutbildenden Organe sowie bestimmte Störungen mit Beteiligung des Immunsystems	3 381	39	69	119
E00 - E90	Endokrine, Ernährungs- und Stoffwechselkrankheiten	12 364	57	124	308
F00 - F99	Psychische und Verhaltensstörungen	30 977	18	187	1 964
G00 - G99	Krankheiten des Nervensystems	17 660	191	437	901
H00 - H59	Krankheiten des Auges und der Augen- anhangsgebilde	9 893	28	68	223
H60 - H95	Krankheiten des Ohres und des Warzenfortsatzes	3 655	62	314	214
I00 - I99	Krankheiten des Kreislaufsystems	80 385	63	54	349
J00 - J99	Krankheiten des Atmungssystems	32 339	1 499	4 815	2 035
K00 - K93	Krankheiten des Verdauungssystems	49 117	505	589	1 447
L00 - L99	Krankheiten der Haut und der Unterhaut	7 585	147	217	322
M00 - M99	Krankheiten des Muskel-Skelett-Systems und des Bindegewebes	36 364	15	143	432
N00 - N99	Krankheiten des Urogenitalsystems	25 710	244	318	606
O00 - O99	Schwangerschaft, Geburt und Wochenbett	-	-	-	-
P00 - P96	Bestimmte Zustände, die ihren Ursprung in der Perinatalperiode haben	5 825	5 816	9	-
Q00 - Q99	Angeborene Fehlbildungen, Deformitäten und Chromosomenanomalien	3 301	1 283	692	517
R00 - R99	Symptome und abnorme klinische und Laborbefunde, die anderenorts nicht klassifiziert sind	18 327	721	759	1 475
S00 - T98	Verletzungen, Vergiftungen und bestimmte andere Folgen äußerer Ursachen	49 159	727	2 283	3 775
U50- U52	Funktionseinschränkungen	-	-	-	-
Z00 - Z99	Nichtkranke Zustände	15 136	11 680	177	145
	Ohne Diagnose	-	-	-	-
<b>Insgesamt</b>		<b>472 385</b>	<b>24 068</b>	<b>13 493</b>	<b>16 465</b>

1) ICD: Internationale statistische Klassifikation der Krankheiten und verwandter Gesundheitsprobleme, 10. Revision

bis unter ... Jahren								Pos.-Nr. der ICD <sup>1)</sup>
15 - 25	25 - 35	35 - 45	45 - 55	55 - 65	65 - 75	75 u. älter	unbekannt	
653	666	587	958	1 269	2 103	2 616	-	A00 - B99
461	859	1 671	6 148	11 838	21 953	14 581	-	C00 - D48
71	96	187	353	481	822	1 144	-	D50 - D90
247	321	636	1 575	2 410	3 247	3 439	-	E00 - E90
3 915	4 861	5 118	7 057	3 641	2 298	1 918	-	F00 - F99
754	920	1 356	2 466	2 914	3 985	3 736	-	G00 - G99
158	270	408	832	1368	3122	3416	-	H00 - H59
154	236	381	535	664	737	358	-	H60 - H95
624	1 072	2 637	8 350	14 750	26 215	26 271	-	I00 - I99
1 352	1 631	1 681	2 603	3 451	5 965	7 307	-	J00 - J99
1 985	2 722	4 234	7 803	8 799	11 455	9 578	-	K00 - K93
958	1 056	809	1 086	988	1 060	942	-	L00 - L99
1 199	1 977	3 554	6 710	8 063	9 108	5 163	-	M00 - M99
667	916	1 307	2 705	4 185	7 859	6 903	-	N00 - N99
-	-	-	-	-	-	-	-	O00 - O99
-	-	-	-	-	-	-	-	P00 - P96
203	106	119	115	99	129	38	-	Q00 - Q99
1 040	1 024	1 279	2 100	2 423	3 612	3 894	-	R00 - R99
5 473	5 043	4 882	6 734	6 319	7 036	6 887	-	S00 - T98
-	-	-	-	-	-	-	-	U50- U52
114	204	231	402	549	835	799	-	Z00 - Z99
-	-	-	-	-	-	-	-	
<b>20 028</b>	<b>23 980</b>	<b>31 077</b>	<b>58 532</b>	<b>74 211</b>	<b>111 541</b>	<b>98 990</b>	-	<b>Insgesamt</b>

## 2. Stationär behandelte Patienten (einschließlich Sterbe- und Stundenfälle) 2010 nach Diagnosekapitel und Alter

### 2.3. Weibliche Patienten

- Krankenhäuser -

Pos.-Nr. der ICD <sup>1)</sup>	Diagnosekapitel	Insgesamt	Davon im Alter von ...		
			0 - 1	1 - 5	5 - 15
A00 - B99	Bestimmte infektiöse und parasitäre Krankheiten	14 225	824	1 744	1 242
C00 - D48	Neubildungen	53 418	123	197	326
D50 - D90	Krankheiten des Blutes und der blutbildenden Organe sowie bestimmte Störungen mit Beteiligung des Immunsystems	4 407	26	71	129
E00 - E90	Endokrine, Ernährungs- und Stoffwechselerkrankungen	16 593	55	115	287
F00 - F99	Psychische und Verhaltensstörungen	25 424	21	122	1 156
G00 - G99	Krankheiten des Nervensystems	16 690	143	350	758
H00 - H59	Krankheiten des Auges und der Augen- anhangsgebilde	14 535	23	62	166
H60 - H95	Krankheiten des Ohres und des Warzenfortsatzes	4 120	65	233	153
I00 - I99	Krankheiten des Kreislaufsystems	72 160	42	47	307
J00 - J99	Krankheiten des Atmungssystems	24 370	938	3 342	1 695
K00 - K93	Krankheiten des Verdauungssystems	45 224	235	437	1 431
L00 - L99	Krankheiten der Haut und der Unterhaut	6 139	131	192	248
M00 - M99	Krankheiten des Muskel-Skelett-Systems und des Bindegewebes	47 227	11	133	432
N00 - N99	Krankheiten des Urogenitalsystems	31 790	183	264	450
O00 - O99	Schwangerschaft, Geburt und Wochenbett	48 507	-	-	32
P00 - P96	Bestimmte Zustände, die ihren Ursprung in der Perinatalperiode haben	4 863	4 861	2	-
Q00 - Q99	Angeborene Fehlbildungen, Deformitäten und Chromosomenanomalien	2 592	1 041	239	304
R00 - R99	Symptome und abnorme klinische und Laborbefunde, die anderenorts nicht klassifiziert sind	21 022	692	638	1 578
S00 - T98	Verletzungen, Vergiftungen und bestimmte andere Folgen äußerer Ursachen	53 452	622	1 733	2 619
U50 - U52	Funktionseinschränkungen	-	-	-	-
Z00 - Z99	Nichtkranke Zustände	14 947	11 680	116	123
	Ohne Diagnose	-	-	-	-
<b>Insgesamt</b>		<b>521 705</b>	<b>21 716</b>	<b>10 037</b>	<b>13 436</b>

1) ICD: Internationale statistische Klassifikation der Krankheiten und verwandter Gesundheitsprobleme, 10. Revision

bis unter ... Jahren								Pos.-Nr. der ICD <sup>1)</sup>
15 - 25	25 - 35	35 - 45	45 - 55	55 - 65	65 - 75	75 u. älter	unbekannt	
965	611	502	819	942	1 994	4 582	-	A00 - B99
618	1 296	3 915	8 629	9 383	15 351	13 580	-	C00 - D48
109	102	217	402	450	935	1 966	-	D50 - D90
322	506	884	1 708	2 024	3 389	7 303	-	E00 - E90
3 383	3 110	3 067	4 592	2 771	2 959	4 243	-	F00 - F99
850	796	1 055	1 908	1 963	3 403	5 464	-	G00 - G99
139	198	346	782	1 480	4 223	7 116	-	H00 - H59
151	241	362	708	685	873	649	-	H60 - H95
573	705	1 665	4 384	7 169	18 832	38 436	-	I00 - I99
1 529	1 368	1 237	1 809	2 003	3 285	7 164	-	J00 - J99
2 607	2 510	2 982	5 043	5 770	9 259	14 950	-	K00 - K93
519	520	418	707	661	1 056	1 687	-	L00 - L99
1 058	1 316	2 934	7 109	8 605	13 802	11 827	-	M00 - M99
1 846	2 431	3 004	5 066	4 093	6 492	7 961	-	N00 - N99
10 605	30 474	7 323	73	-	-	-	-	O00 - O99
-	-	-	-	-	-	-	-	P00 - P96
227	196	136	178	99	115	57	-	Q00 - Q99
1 801	1 205	1 221	1 946	2 140	3 655	6 146	-	R00 - R99
2 684	2 133	2 611	4 873	6 126	9 927	20 124	-	S00 - T98
-	-	-	-	-	-	-	-	U50 - U52
150	235	329	402	376	636	900	-	Z00 - Z99
-	-	-	-	-	-	-	-	
<b>30 136</b>	<b>49 953</b>	<b>34 208</b>	<b>51 138</b>	<b>56 740</b>	<b>100 186</b>	<b>154 155</b>	-	<b>Insgesamt</b>

## 2. Stationär behandelte Patienten (einschließlich Sterbe- und Stundenfälle) 2010 nach Diagnosekapitel und Alter

### 2.4. Insgesamt je 10 000 Einwohner

- Krankenhäuser -

Pos.-Nr. der ICD <sup>1)</sup>	Diagnosekapitel	Insgesamt	Davon im Alter von ...		
			0 - 1	1 - 5	5 - 15
A00 - B99	Bestimmte infektiöse und parasitäre Krankheiten	65,7	496,7	282,5	84,8
C00 - D48	Neubildungen	268,4	59,4	29,3	21,4
D50 - D90	Krankheiten des Blutes und der blutbildenden Organe sowie bestimmte Störungen mit Beteiligung des Immunsystems	18,7	18,8	10,4	8,2
E00 - E90	Endokrine, Ernährungs- und Stoffwechselerkrankheiten	69,7	32,4	17,8	19,7
F00 - F99	Psychische und Verhaltensstörungen	135,7	11,3	23,1	103,5
G00 - G99	Krankheiten des Nervensystems	82,7	96,7	58,7	55,0
H00 - H59	Krankheiten des Auges und der Augen- anhangsgebilde	58,8	14,8	9,7	12,9
H60 - H95	Krankheiten des Ohres und des Warzenfortsatzes	18,7	36,8	40,8	12,2
I00 - I99	Krankheiten des Kreislaufsystems	367,1	30,4	7,5	21,8
J00 - J99	Krankheiten des Atmungssystems	136,5	705,8	608,6	123,7
K00 - K93	Krankheiten des Verdauungssystems	227,0	214,3	76,6	95,5
L00 - L99	Krankheiten der Haut und der Unterhaut	33,0	80,5	30,5	18,9
M00 - M99	Krankheiten des Muskel-Skelett-Systems und des Bindegewebes	201,1	7,5	20,6	28,7
N00 - N99	Krankheiten des Urogenitalsystems	138,4	123,7	43,4	35,0
O00 - O99	Schwangerschaft, Geburt und Wochenbett <sup>2)</sup>	228,6	-	-	2,2
P00 - P96	Bestimmte Zustände, die ihren Ursprung in der Perinatalperiode haben	25,7	3 092,3	0,8	-
Q00 - Q99	Angeborene Fehlbildungen, Deformitäten und Chromosomenanomalien	14,2	673,1	69,5	27,2
R00 - R99	Symptome und abnorme klinische und Laborbefunde, die anderenorts nicht klassifiziert sind	94,7	409,2	104,2	101,3
S00 - T98	Verletzungen, Vergiftungen und bestimmte andere Folgen äußerer Ursachen	246,9	390,7	299,7	212,1
U50 - U52	Funktionseinschränkungen	-	-	-	-
Z00 - Z99	Nichtkranke Zustände	72,4	6 765,5	21,9	8,9
	Ohne Diagnose	-	-	-	-
<b>Insgesamt</b>		<b>2 392,1</b>	<b>13 260,0</b>	<b>1 755,7</b>	<b>991,8</b>

1) ICD: Internationale statistische Klassifikation der Krankheiten und verwandter Gesundheitsprobleme, 10. Revision

2) je 10 000 Einwohner weiblichen Geschlechts

bis unter ... Jahren								Pos.-Nr. der ICD <sup>1)</sup>
15 - 25	25 - 35	35 - 45	45 - 55	55 - 65	65 - 75	75 u. älter	unbekannt	
40,0	24,9	20,4	27,0	40,1	71,2	160,1	-	A00 - B99
26,7	42,0	104,4	224,9	384,8	647,9	626,4	-	C00 - D48
4,5	3,9	7,6	11,5	16,9	30,5	69,2	-	D50 - D90
14,1	16,1	28,4	50,0	80,4	115,3	238,9	-	E00 - E90
180,6	155,5	153,0	177,3	116,3	91,3	137,0	-	F00 - F99
39,7	33,5	45,1	66,6	88,4	128,3	204,6	-	G00 - G99
7,4	9,1	14,1	24,6	51,6	127,6	234,3	-	H00 - H59
7,5	9,3	13,9	18,9	24,5	28,0	22,4	-	H60 - H95
29,6	34,7	80,4	193,8	397,4	782,4	1 439,3	-	I00 - I99
71,3	58,5	54,5	67,1	98,9	160,7	321,9	-	J00 - J99
113,7	102,1	134,9	195,5	264,1	359,8	545,6	-	K00 - K93
36,6	30,7	22,9	27,3	29,9	36,8	58,5	-	L00 - L99
55,9	64,2	121,3	210,3	302,2	397,9	377,9	-	M00 - M99
62,2	65,3	80,6	118,2	150,1	249,3	330,6	-	N00 - N99
546,9	1 272,0	289,3	2,3	-	-	-	-	O00 - O99
-	-	-	-	-	-	-	-	P00 - P96
10,6	5,9	4,8	4,5	3,6	4,2	2,1	-	Q00 - Q99
70,3	43,5	46,7	61,6	82,7	126,2	223,3	-	R00 - R99
201,9	140,0	140,0	176,6	225,6	294,6	600,8	-	S00 - T98
-	-	-	-	-	-	-	-	U50 - U52
6,5	8,6	10,5	12,2	16,8	25,5	37,8	-	Z00 - Z99
-	-	-	-	-	-	-	-	
<b>1 241,6</b>	<b>1 442,4</b>	<b>1 220,1</b>	<b>1 668,8</b>	<b>2 374,2</b>	<b>3 677,4</b>	<b>5 630,7</b>	-	<b>Insgesamt</b>

## 2. Stationär behandelte Patienten (einschließlich Sterbe- und Stundenfälle) 2010 nach Diagnosekapitel und Alter

### 2.5. Männliche Patienten je 10 000 Einwohner

- Krankenhäuser -

Pos.-Nr. der ICD <sup>1)</sup>	Diagnosekapitel	Insgesamt	Davon im Alter von ...		
			0 - 1	1 - 5	5 - 15
A00 - B99	Bestimmte infektiöse und parasitäre Krankheiten	64,4	502,8	296,7	85,2
C00 - D48	Neubildungen	285,7	46,3	28,5	20,7
D50 - D90	Krankheiten des Blutes und der blutbildenden Organe sowie bestimmte Störungen mit Beteiligung des Immunsystems	16,6	22,0	10,0	7,7
E00 - E90	Endokrine, Ernährungs- und Stoffwechselkrankheiten	60,8	32,2	18,0	20,0
F00 - F99	Psychische und Verhaltensstörungen	152,3	10,2	27,2	127,4
G00 - G99	Krankheiten des Nervensystems	86,8	107,8	63,5	58,4
H00 - H59	Krankheiten des Auges und der Augen- anhangsgebilde	48,6	15,8	9,9	14,5
H60 - H95	Krankheiten des Ohres und des Warzenfortsatzes	18,0	35,0	45,6	13,9
I00 - I99	Krankheiten des Kreislaufsystems	395,3	35,5	7,8	22,6
J00 - J99	Krankheiten des Atmungssystems	159,0	845,8	699,5	132,0
K00 - K93	Krankheiten des Verdauungssystems	241,5	285,0	85,6	93,9
L00 - L99	Krankheiten der Haut und der Unterhaut	37,3	82,9	31,5	20,9
M00 - M99	Krankheiten des Muskel-Skelett-Systems und des Bindegewebes	178,8	8,5	20,8	28,0
N00 - N99	Krankheiten des Urogenitalsystems	126,4	137,7	46,2	39,3
O00 - O99	Schwangerschaft, Geburt und Wochenbett	-	-	-	-
P00 - P96	Bestimmte Zustände, die ihren Ursprung in der Perinatalperiode haben	28,6	3 281,8	1,3	-
Q00 - Q99	Angeborene Fehlbildungen, Deformitäten und Chromosomenanomalien	16,2	724,0	100,5	33,5
R00 - R99	Symptome und abnorme klinische und Laborbefunde, die anderenorts nicht klassifiziert sind	90,1	406,8	110,3	95,7
S00 - T98	Verletzungen, Vergiftungen und bestimmte andere Folgen äußerer Ursachen	241,7	410,2	331,7	244,9
U50 - U52	Funktionseinschränkungen	-	-	-	-
	Ohne Diagnose	74,4	6 590,7	25,7	9,4
Z00 - Z99	Nichtkranke Zustände	-	-	-	-
<b>Insgesamt</b>		<b>2 322,7</b>	<b>13 580,9</b>	<b>1 960,3</b>	<b>1 068,1</b>

1) ICD: Internationale statistische Klassifikation der Krankheiten und verwandter Gesundheitsprobleme, 10. Revision

bis unter ... Jahren								Pos.-Nr. der ICD <sup>1)</sup>
15 - 25	25 - 35	35 - 45	45 - 55	55 - 65	65 - 75	75 u. älter	unbekannt	
31,1	24,4	20,8	28,6	46,8	79,4	167,2	-	A00 - B99
21,9	31,5	59,3	183,3	436,6	828,4	931,7	-	C00 - D48
3,4	3,5	6,6	10,5	17,7	31,0	73,1	-	D50 - D90
11,8	11,8	22,6	47,0	88,9	122,5	219,7	-	E00 - E90
186,3	178,1	181,5	210,4	134,3	86,7	122,6	-	F00 - F99
35,9	33,7	48,1	73,5	107,5	150,4	238,7	-	G00 - G99
7,5	9,9	14,5	24,8	50,5	117,8	218,3	-	H00 - H59
7,3	8,6	13,5	16,0	24,5	27,8	22,9	-	H60 - H95
29,7	39,3	93,5	249,0	544,0	989,2	1 678,7	-	I00 - I99
64,3	59,7	59,6	77,6	127,3	225,1	466,9	-	J00 - J99
94,5	99,7	150,1	232,7	324,5	432,2	612,0	-	K00 - K93
45,6	38,7	28,7	32,4	36,4	40,0	60,2	-	L00 - L99
57,1	72,4	126,0	200,1	297,4	343,7	329,9	-	M00 - M99
31,7	33,6	46,3	80,7	154,4	296,5	441,1	-	N00 - N99
-	-	-	-	-	-	-	-	O00 - O99
-	-	-	-	-	-	-	-	P00 - P96
9,7	3,9	4,2	3,4	3,7	4,9	2,4	-	Q00 - Q99
49,5	37,5	45,4	62,6	89,4	136,3	248,8	-	R00 - R99
260,5	184,7	173,1	200,8	233,1	265,5	440,1	-	S00 - T98
-	-	-	-	-	-	-	-	U50- U52
5,4	7,5	8,2	12,0	20,2	31,5	51,1	-	
-	-	-	-	-	-	-	-	Z00 - Z99
<b>953,3</b>	<b>878,4</b>	<b>1 102,1</b>	<b>1 745,5</b>	<b>2 737,2</b>	<b>4 208,8</b>	<b>6 325,2</b>	-	<b>Insgesamt</b>

**2. Stationär behandelte Patienten (einschließlich Sterbe- und Stundenfälle) 2010 nach Diagnosekapitel und Alter**  
**2.6. Weibliche Patienten je 10 000 Einwohner**  
 - Krankenhäuser -

Pos.-Nr. der ICD <sup>1)</sup>	Diagnosekapitel	Insgesamt	Davon im Alter von ...		
			0 - 1	1 - 5	5 - 15
A00 - B99	Bestimmte infektiöse und parasitäre Krankheiten	67,0	490,3	267,5	84,3
C00 - D48	Neubildungen	251,7	73,2	30,2	22,1
D50 - D90	Krankheiten des Blutes und der blutbildenden Organe sowie bestimmte Störungen mit Beteiligung des Immunsystems	20,8	15,5	10,9	8,8
E00 - E90	Endokrine, Ernährungs- und Stoffwechselerkrankungen	78,2	32,7	17,6	19,5
F00 - F99	Psychische und Verhaltensstörungen	119,8	12,5	18,7	78,5
G00 - G99	Krankheiten des Nervensystems	78,7	85,1	53,7	51,4
H00 - H59	Krankheiten des Auges und der Augen- anhangsgebilde	68,5	13,7	9,5	11,3
H60 - H95	Krankheiten des Ohres und des Warzenfortsatzes	19,4	38,7	35,7	10,4
I00 - I99	Krankheiten des Kreislaufsystems	340,1	25,0	7,2	20,8
J00 - J99	Krankheiten des Atmungssystems	114,8	558,1	512,7	115,0
K00 - K93	Krankheiten des Verdauungssystems	213,1	139,8	67,0	97,1
L00 - L99	Krankheiten der Haut und der Unterhaut	28,9	77,9	29,5	16,8
M00 - M99	Krankheiten des Muskel-Skelett-Systems und des Bindegewebes	222,6	6,5	20,4	29,3
N00 - N99	Krankheiten des Urogenitalsystems	149,8	108,9	40,5	30,5
O00 - O99	Schwangerschaft, Geburt und Wochenbett	228,6	-	-	2,2
P00 - P96	Bestimmte Zustände, die ihren Ursprung in der Perinatalperiode haben	22,9	2 892,4	0,3	-
Q00 - Q99	Angeborene Fehlbildungen, Deformitäten und Chromosomenanomalien	12,2	619,4	36,7	20,6
R00 - R99	Symptome und abnorme klinische und Laborbefunde, die anderenorts nicht klassifiziert sind	99,1	411,8	97,9	107,1
S00 - T98	Verletzungen, Vergiftungen und bestimmte andere Folgen äußerer Ursachen	251,9	370,1	265,8	177,8
U50 - U52	Funktionseinschränkungen	-	-	-	-
Z00 - Z99	Nichtkranke Zustände	70,4	6 949,9	17,8	8,3
	Ohne Diagnose	-	-	-	-
<b>Insgesamt</b>		<b>2 458,5</b>	<b>12 921,6</b>	<b>1 539,7</b>	<b>911,9</b>

1) ICD: Internationale statistische Klassifikation der Krankheiten und verwandter Gesundheitsprobleme, 10. Revision

bis unter ... Jahren								Pos.-Nr. der ICD <sup>1)</sup>
15 - 25	25 - 35	35 - 45	45 - 55	55 - 65	65 - 75	75 u. älter	unbekannt	
49,8	25,5	19,8	25,4	33,6	64,2	156,3	-	A00 - B99
31,9	54,1	154,7	268,1	334,6	494,0	463,4	-	C00 - D48
5,6	4,3	8,6	12,5	16,0	30,1	67,1	-	D50 - D90
16,6	21,1	34,9	53,1	72,2	109,1	249,2	-	E00 - E90
174,5	129,8	121,2	142,7	98,8	95,2	144,8	-	F00 - F99
43,8	33,2	41,7	59,3	70,0	109,5	186,4	-	G00 - G99
7,2	8,3	13,7	24,3	52,8	135,9	242,8	-	H00 - H59
7,8	10,1	14,3	22,0	24,4	28,1	22,1	-	H60 - H95
29,5	29,4	65,8	136,2	255,6	606,0	1 311,5	-	I00 - I99
78,8	57,1	48,9	56,2	71,4	105,7	244,4	-	J00 - J99
134,4	104,8	117,8	156,7	205,8	298,0	510,1	-	K00 - K93
26,8	21,7	16,5	22,0	23,6	34,0	57,6	-	L00 - L99
54,6	54,9	115,9	220,9	306,9	444,2	403,5	-	M00 - M99
95,2	101,5	118,7	157,4	146,0	208,9	271,6	-	N00 - N99
546,9	1 272,0	289,3	2,3	-	-	-	-	O00 - O99
-	-	-	-	-	-	-	-	P00 - P96
11,7	8,2	5,4	5,5	3,5	3,7	1,9	-	Q00 - Q99
92,9	50,3	48,2	60,5	76,3	117,6	209,7	-	R00 - R99
138,4	89,0	103,2	151,4	218,5	319,5	686,6	-	S00 - T98
-	-	-	-	-	-	-	-	U50 - U52
7,7	9,8	13,0	12,5	13,4	20,5	30,7	-	Z00 - Z99
-	-	-	-	-	-	-	-	
<b>1 554,0</b>	<b>2 085,0</b>	<b>1 351,6</b>	<b>1 588,9</b>	<b>2 023,3</b>	<b>3 224,1</b>	<b>5 259,9</b>	-	<b>Insgesamt</b>

### 3. Im Krankenhaus gestorbene Patienten (einschließlich Stundenfälle) 2010 nach Diagnosekapitel und Alter

#### 3.1. Insgesamt

- Krankenhäuser -

Pos.-Nr. der ICD <sup>1)</sup>	Diagnosekapitel	Insgesamt	Davon im Alter von ...		
			0 - 1	1 - 5	5 - 15
A00 - B99	Bestimmte infektiöse und parasitäre Krankheiten	1 218	-	2	-
C00 - D48	Neubildungen	5 100	-	-	5
D50 - D90	Krankheiten des Blutes und der blutbildenden Organe sowie bestimmte Störungen mit Beteiligung des Immunsystems	147	-	-	1
E00 - E90	Endokrine, Ernährungs- und Stoffwechselerkrankungen	770	1	-	-
F00 - F99	Psychische und Verhaltensstörungen	159	-	-	-
G00 - G99	Krankheiten des Nervensystems	428	2	1	1
H00 - H59	Krankheiten des Auges und der Augen- anhangsgebilde	5	-	-	-
H60 - H95	Krankheiten des Ohres und des Warzenfortsatzes	3	-	-	-
I00 - I99	Krankheiten des Kreislaufsystems	7 669	5	3	1
J00 - J99	Krankheiten des Atmungssystems	2 704	-	2	2
K00 - K93	Krankheiten des Verdauungssystems	2 639	-	-	-
L00 - L99	Krankheiten der Haut und der Unterhaut	150	-	-	-
M00 - M99	Krankheiten des Muskel-Skelett-Systems und des Bindegewebes	219	-	-	-
N00 - N99	Krankheiten des Urogenitalsystems	786	-	-	-
O00 - O99	Schwangerschaft, Geburt und Wochenbett	1	-	-	-
P00 - P96	Bestimmte Zustände, die ihren Ursprung in der Perinatalperiode haben	53	53	-	-
Q00 - Q99	Angeborene Fehlbildungen, Deformitäten und Chromosomenanomalien	17	12	2	-
R00 - R99	Symptome und abnorme klinische und Laborbefunde, die anderenorts nicht klassifiziert sind	511	2	1	-
S00 - T98	Verletzungen, Vergiftungen und bestimmte andere Folgen äußerer Ursachen	1 415	1	5	3
U50 - U52	Funktionseinschränkungen	-	-	-	-
Z00 - Z99	Nichtkranke Zustände	-	-	-	-
	Ohne Diagnose	-	-	-	-
<b>Insgesamt</b>		<b>23 994</b>	<b>76</b>	<b>16</b>	<b>13</b>

1) ICD: Internationale statistische Klassifikation der Krankheiten und verwandter Gesundheitsprobleme, 10. Revision

bis unter ... Jahren								Pos.-Nr. der ICD <sup>1)</sup>
15 - 25	25 - 35	35 - 45	45 - 55	55 - 65	65 - 75	75 u. älter	unbekannt	
3	4	10	47	85	256	811	-	A00 - B99
8	31	88	407	814	1 695	2 052	-	C00 - D48
-	1	2	3	12	26	102	-	D50 - D90
-	3	2	24	45	134	561	-	E00 - E90
-	3	3	10	13	24	106	-	F00 - F99
4	2	2	27	47	117	225	-	G00 - G99
-	-	-	-	-	3	2	-	H00 - H59
-	-	-	-	-	2	1	-	H60 - H95
4	10	50	173	416	1 428	5 579	-	I00 - I99
4	4	24	84	177	551	1 856	-	J00 - J99
2	7	78	211	297	557	1 487	-	K00 - K93
-	-	1	8	11	23	107	-	L00 - L99
1	1	2	5	18	59	133	-	M00 - M99
-	-	4	12	51	138	581	-	N00 - N99
-	1	-	-	-	-	-	-	O00 - O99
-	-	-	-	-	-	-	-	P00 - P96
-	-	-	1	-	2	-	-	Q00 - Q99
2	3	6	22	35	90	350	-	R00 - R99
14	10	29	51	81	211	1 010	-	S00 - T98
-	-	-	-	-	-	-	-	U50 - U52
-	-	-	-	-	-	-	-	Z00 - Z99
-	-	-	-	-	-	-	-	
<b>42</b>	<b>80</b>	<b>301</b>	<b>1 085</b>	<b>2 102</b>	<b>5 316</b>	<b>14 963</b>	-	<b>Insgesamt</b>

### 3. Im Krankenhaus gestorbene Patienten (einschließlich Stundenfälle) 2010 nach Diagnosekapitel und Alter

#### 3.2. Männliche Patienten

- Krankenhäuser -

Pos.-Nr. der ICD <sup>1)</sup>	Diagnosekapitel	Insgesamt	Davon im Alter von ...		
			0 - 1	1 - 5	5 - 15
A00 - B99	Bestimmte infektiöse und parasitäre Krankheiten	627	-	1	-
C00 - D48	Neubildungen	2 886	-	-	1
D50 - D90	Krankheiten des Blutes und der blutbildenden Organe sowie bestimmte Störungen mit Beteiligung des Immunsystems	64	-	-	-
E00 - E90	Endokrine, Ernährungs- und Stoffwechselkrankheiten	320	1	-	-
F00 - F99	Psychische und Verhaltensstörungen	93	-	-	-
G00 - G99	Krankheiten des Nervensystems	234	2	1	-
H00 - H59	Krankheiten des Auges und der Augen- anhangsgebilde	1	-	-	-
H60 - H95	Krankheiten des Ohres und des Warzenfortsatzes	2	-	-	-
I00 - I99	Krankheiten des Kreislaufsystems	3 550	3	1	1
J00 - J99	Krankheiten des Atmungssystems	1 579	-	2	2
K00 - K93	Krankheiten des Verdauungssystems	1 301	-	-	-
L00 - L99	Krankheiten der Haut und der Unterhaut	54	-	-	-
M00 - M99	Krankheiten des Muskel-Skelett-Systems und des Bindegewebes	98	-	-	-
N00 - N99	Krankheiten des Urogenitalsystems	413	-	-	-
O00 - O99	Schwangerschaft, Geburt und Wochenbett	-	-	-	-
P00 - P96	Bestimmte Zustände, die ihren Ursprung in der Perinatalperiode haben	23	23	-	-
Q00 - Q99	Angeborene Fehlbildungen, Deformitäten und Chromosomenanomalien	11	8	1	-
R00 - R99	Symptome und abnorme klinische und Laborbefunde, die anderenorts nicht klassifiziert sind	259	1	1	-
S00 - T98	Verletzungen, Vergiftungen und bestimmte andere Folgen äußerer Ursachen	613	1	1	3
U50 - U52	Funktionseinschränkungen	-	-	-	-
Z00 - Z99	Nichtkranke Zustände	-	-	-	-
	Ohne Diagnose	-	-	-	-
<b>Insgesamt</b>		<b>12 128</b>	<b>39</b>	<b>8</b>	<b>7</b>

1) ICD: Internationale statistische Klassifikation der Krankheiten und verwandter Gesundheitsprobleme, 10. Revision

bis unter ... Jahren								Pos.-Nr. der ICD <sup>1)</sup>
15 - 25	25 - 35	35 - 45	45 - 55	55 - 65	65 - 75	75 u. älter	unbekannt	
2	4	8	30	68	154	360	-	A00 - B99
2	12	44	249	502	1 044	1 032	-	C00 - D48
-	1	-	2	6	15	40	-	D50 - D90
-	3	2	18	30	81	185	-	E00 - E90
-	2	3	10	11	16	51	-	F00 - F99
3	2	2	14	29	65	116	-	G00 - G99
-	-	-	-	-	1	-	-	H00 - H59
-	-	-	-	-	2	-	-	H60 - H95
3	6	31	129	301	936	2 139	-	I00 - I99
-	4	15	56	125	400	975	-	J00 - J99
1	5	55	153	218	349	520	-	K00 - K93
-	-	-	3	8	10	33	-	L00 - L99
1	-	-	4	9	32	52	-	M00 - M99
-	-	1	10	34	83	285	-	N00 - N99
-	-	-	-	-	-	-	-	O00 - O99
-	-	-	-	-	-	-	-	P00 - P96
-	-	-	1	-	1	-	-	Q00 - Q99
-	2	5	15	26	59	150	-	R00 - R99
12	8	18	40	59	140	331	-	S00 - T98
-	-	-	-	-	-	-	-	U50 - U52
-	-	-	-	-	-	-	-	Z00 - Z99
-	-	-	-	-	-	-	-	
<b>24</b>	<b>49</b>	<b>184</b>	<b>734</b>	<b>1 426</b>	<b>3 388</b>	<b>6 269</b>	-	<b>Insgesamt</b>

### 3. Im Krankenhaus gestorbene Patienten (einschließlich Stundenfälle) 2010 nach Diagnosekapitel und Alter

#### 3.3. Weibliche Patienten

- Krankenhäuser -

Pos.-Nr. der ICD <sup>1)</sup>	Diagnosekapitel	Insgesamt	Davon im Alter von ...		
			0 - 1	1 - 5	5 - 15
A00 - B99	Bestimmte infektiöse und parasitäre Krankheiten	591	-	1	-
C00 - D48	Neubildungen	2 214	-	-	4
D50 - D90	Krankheiten des Blutes und der blutbildenden Organe sowie bestimmte Störungen mit Beteiligung des Immunsystems	83	-	-	1
E00 - E90	Endokrine, Ernährungs- und Stoffwechselkrankheiten	450	-	-	-
F00 - F99	Psychische und Verhaltensstörungen	66	-	-	-
G00 - G99	Krankheiten des Nervensystems	194	-	-	1
H00 - H59	Krankheiten des Auges und der Augen- anhangsgebilde	4	-	-	-
H60 - H95	Krankheiten des Ohres und des Warzenfortsatzes	1	-	-	-
I00 - I99	Krankheiten des Kreislaufsystems	4 119	2	2	-
J00 - J99	Krankheiten des Atmungssystems	1 125	-	-	-
K00 - K93	Krankheiten des Verdauungssystems	1 338	-	-	-
L00 - L99	Krankheiten der Haut und der Unterhaut	96	-	-	-
M00 - M99	Krankheiten des Muskel-Skelett-Systems und des Bindegewebes	121	-	-	-
N00 - N99	Krankheiten des Urogenitalsystems	373	-	-	-
O00 - O99	Schwangerschaft, Geburt und Wochenbett	1	-	-	-
P00 - P96	Bestimmte Zustände, die ihren Ursprung in der Perinatalperiode haben	30	30	-	-
Q00 - Q99	Angeborene Fehlbildungen, Deformitäten und Chromosomenanomalien	6	4	1	-
R00 - R99	Symptome und abnorme klinische und Laborbefunde, die anderenorts nicht klassifiziert sind	252	1	-	-
S00 - T98	Verletzungen, Vergiftungen und bestimmte andere Folgen äußerer Ursachen	802	-	4	-
U50 - U52	Funktionseinschränkungen	-	-	-	-
Z00 - Z99	Nichtkranke Zustände	-	-	-	-
	Ohne Diagnose	-	-	-	-
<b>Insgesamt</b>		<b>11 866</b>	<b>37</b>	<b>8</b>	<b>6</b>

1) ICD: Internationale statistische Klassifikation der Krankheiten und verwandter Gesundheitsprobleme, 10. Revision

bis unter ... Jahren								Pos.-Nr. der ICD <sup>1)</sup>
15 - 25	25 - 35	35 - 45	45 - 55	55 - 65	65 - 75	75 u. älter	unbekannt	
1	-	2	17	17	102	451	-	A00 - B99
6	19	44	158	312	651	1 020	-	C00 - D48
-	-	2	1	6	11	62	-	D50 - D90
-	-	-	6	15	53	376	-	E00 - E90
-	1	-	-	2	8	55	-	F00 - F99
1	-	-	13	18	52	109	-	G00 - G99
-	-	-	-	-	2	2	-	H00 - H59
-	-	-	-	-	-	1	-	H60 - H95
1	4	19	44	115	492	3 440	-	I00 - I99
4	-	9	28	52	151	881	-	J00 - J99
1	2	23	58	79	208	967	-	K00 - K93
-	-	1	5	3	13	74	-	L00 - L99
-	1	2	1	9	27	81	-	M00 - M99
-	-	3	2	17	55	296	-	N00 - N99
-	1	-	-	-	-	-	-	O00 - O99
-	-	-	-	-	-	-	-	P00 - P96
-	-	-	-	-	1	-	-	Q00 - Q99
2	1	1	7	9	31	200	-	R00 - R99
2	2	11	11	22	71	679	-	S00 - T98
-	-	-	-	-	-	-	-	U50 - U52
-	-	-	-	-	-	-	-	Z00 - Z99
-	-	-	-	-	-	-	-	
<b>18</b>	<b>31</b>	<b>117</b>	<b>351</b>	<b>676</b>	<b>1 928</b>	<b>8 694</b>	-	<b>Insgesamt</b>

#### 4. Stationär behandelte Patienten (Stundenfälle) 2010 nach Diagnosekapitel und Alter

##### 4.1. Insgesamt

- Krankenhäuser -

Pos.-Nr. der ICD <sup>1)</sup>	Diagnosekapitel	Insgesamt	Davon im Alter von ...		
			0 - 1	1 - 5	5 - 15
A00 - B99	Bestimmte infektiöse und parasitäre Krankheiten	258	12	16	18
C00 - D48	Neubildungen	889	2	10	25
D50 - D90	Krankheiten des Blutes und der blutbildenden Organe sowie bestimmte Störungen mit Beteiligung des Immunsystems	64	1	1	10
E00 - E90	Endokrine, Ernährungs- und Stoffwechselkrankheiten	176	3	8	15
F00 - F99	Psychische und Verhaltensstörungen	2 897	-	1	46
G00 - G99	Krankheiten des Nervensystems	442	3	8	12
H00 - H59	Krankheiten des Auges und der Augenanhangsgebilde	75	1	4	4
H60 - H95	Krankheiten des Ohres und des Warzenfortsatzes	51	3	6	4
I00 - I99	Krankheiten des Kreislaufsystems	3 931	3	8	9
J00 - J99	Krankheiten des Atmungssystems	490	15	75	24
K00 - K93	Krankheiten des Verdauungssystems	802	12	27	25
L00 - L99	Krankheiten der Haut und der Unterhaut	133	1	5	9
M00 - M99	Krankheiten des Muskel-Skelett-Systems und des Bindegewebes	268	1	6	11
N00 - N99	Krankheiten des Urogenitalsystems	448	4	6	11
O00 - O99	Schwangerschaft, Geburt und Wochenbett	1 581	-	-	2
P00 - P96	Bestimmte Zustände, die ihren Ursprung in der Perinatalperiode haben	220	220	-	-
Q00 - Q99	Angeborene Fehlbildungen, Deformitäten und Chromosomenanomalien	82	52	10	8
R00 - R99	Symptome und abnorme klinische und Laborbefunde, die anderenorts nicht klassifiziert sind	1 340	21	33	61
S00 - T98	Verletzungen, Vergiftungen und bestimmte andere Folgen äußerer Ursachen	1 941	31	84	79
U50 - U52	Funktionseinschränkungen	-	-	-	-
Z00 - Z99	Nichtkranke Zustände	822	696	14	3
	Ohne Diagnose	-	-	-	-
<b>Insgesamt</b>		<b>16 910</b>	<b>1 081</b>	<b>322</b>	<b>376</b>

1) ICD: Internationale statistische Klassifikation der Krankheiten und verwandter Gesundheitsprobleme, 10. Revision

bis unter ... Jahren								Pos.-Nr. der ICD <sup>1)</sup>
15 - 25	25 - 35	35 - 45	45 - 55	55 - 65	65 - 75	75 u. älter	unbekannt	
24	38	21	24	24	28	53	-	A00 - B99
16	29	41	144	151	273	198	-	C00 - D48
5	3	3	5	9	10	17	-	D50 - D90
12	10	20	15	13	24	56	-	E00 - E90
957	587	415	474	210	113	94	-	F00 - F99
66	75	64	65	41	52	56	-	G00 - G99
1	6	9	13	8	13	16	-	H00 - H59
1	6	5	6	5	7	8	-	H60 - H95
32	69	175	429	705	1 156	1 345	-	I00 - I99
36	23	24	35	32	61	165	-	J00 - J99
70	94	67	107	88	111	201	-	K00 - K93
29	25	13	19	9	11	12	-	L00 - L99
28	25	21	44	39	41	52	-	M00 - M99
32	76	61	66	47	69	76	-	N00 - N99
386	948	243	2	-	-	-	-	O00 - O99
-	-	-	-	-	-	-	-	P00 - P96
3	1	2	3	1	1	1	-	Q00 - Q99
193	155	140	203	141	167	226	-	R00 - R99
439	297	197	244	166	181	223	-	S00 - T98
-	-	-	-	-	-	-	-	U50 - U52
13	14	12	9	17	21	23	-	Z00 - Z99
-	-	-	-	-	-	-	-	
<b>2 343</b>	<b>2 481</b>	<b>1 533</b>	<b>1 907</b>	<b>1 706</b>	<b>2 339</b>	<b>2 822</b>	-	<b>Insgesamt</b>

#### 4. Stationär behandelte Patienten (Stundenfälle) 2010 nach Diagnosekapitel und Alter

##### 4.2. Männliche Patienten

- Krankenhäuser -

Pos.-Nr. der ICD <sup>1)</sup>	Diagnosekapitel	Insgesamt	Davon im Alter von ...		
			0 - 1	1 - 5	5 - 15
A00 - B99	Bestimmte infektiöse und parasitäre Krankheiten	122	9	9	9
C00 - D48	Neubildungen	428	1	9	18
D50 - D90	Krankheiten des Blutes und der blutbildenden Organe sowie bestimmte Störungen mit Beteiligung des Immunsystems	21	-	-	3
E00 - E90	Endokrine, Ernährungs- und Stoffwechselkrankheiten	95	1	6	7
F00 - F99	Psychische und Verhaltensstörungen	1 910	-	-	21
G00 - G99	Krankheiten des Nervensystems	276	1	5	6
H00 - H59	Krankheiten des Auges und der Augenanhangsgebilde	34	-	2	2
H60 - H95	Krankheiten des Ohres und des Warzenfortsatzes	24	-	3	4
I00 - I99	Krankheiten des Kreislaufsystems	2 389	2	3	5
J00 - J99	Krankheiten des Atmungssystems	284	10	45	13
K00 - K93	Krankheiten des Verdauungssystems	433	9	15	14
L00 - L99	Krankheiten der Haut und der Unterhaut	78	-	4	6
M00 - M99	Krankheiten des Muskel-Skelett-Systems und des Bindegewebes	129	1	4	4
N00 - N99	Krankheiten des Urogenitalsystems	197	4	3	7
O00 - O99	Schwangerschaft, Geburt und Wochenbett	-	-	-	-
P00 - P96	Bestimmte Zustände, die ihren Ursprung in der Perinatalperiode haben	117	117	-	-
Q00 - Q99	Angeborene Fehlbildungen, Deformitäten und Chromosomenanomalien	45	33	4	4
R00 - R99	Symptome und abnorme klinische und Laborbefunde, die anderenorts nicht klassifiziert sind	646	11	19	27
S00 - T98	Verletzungen, Vergiftungen und bestimmte andere Folgen äußerer Ursachen	1 247	14	47	47
U50 - U52	Funktionseinschränkungen	-	-	-	-
Z00 - Z99	Nichtkranke Zustände	405	335	8	2
	Ohne Diagnose	-	-	-	-
<b>Insgesamt</b>		<b>8 880</b>	<b>548</b>	<b>186</b>	<b>199</b>

1) ICD: Internationale statistische Klassifikation der Krankheiten und verwandter Gesundheitsprobleme, 10. Revision

bis unter ... Jahren								Pos.-Nr. der ICD <sup>1)</sup>
15 - 25	25 - 35	35 - 45	45 - 55	55 - 65	65 - 75	75 u. älter	unbekannt	
8	13	12	7	12	19	24	-	A00 - B99
6	11	14	55	86	147	81	-	C00 - D48
1	1	-	2	4	4	6	-	D50 - D90
9	7	13	10	9	14	19	-	E00 - E90
623	394	297	339	137	59	40	-	F00 - F99
39	50	45	41	24	30	35	-	G00 - G99
-	4	4	2	5	4	11	-	H00 - H59
-	4	2	3	3	3	2	-	H60 - H95
18	36	121	306	536	719	643	-	I00 - I99
20	15	13	26	24	38	80	-	J00 - J99
31	43	42	75	56	69	79	-	K00 - K93
17	18	9	11	3	8	2	-	L00 - L99
13	16	14	25	18	24	10	-	M00 - M99
10	17	23	26	30	42	35	-	N00 - N99
-	-	-	-	-	-	-	-	O00 - O99
-	-	-	-	-	-	-	-	P00 - P96
1	1	-	1	-	1	-	-	Q00 - Q99
69	80	80	108	73	83	96	-	R00 - R99
305	226	139	159	108	122	80	-	S00 - T98
-	-	-	-	-	-	-	-	U50 - U52
7	8	5	7	11	11	11	-	Z00 - Z99
-	-	-	-	-	-	-	-	
<b>1 177</b>	<b>944</b>	<b>833</b>	<b>1 203</b>	<b>1 139</b>	<b>1 397</b>	<b>1 254</b>	-	<b>Insgesamt</b>

#### 4. Stationär behandelte Patienten (Stundenfälle) 2010 nach Diagnosekapitel und Alter

##### 4.3. Weibliche Patienten

- Krankenhäuser -

Pos.-Nr. der ICD <sup>1)</sup>	Diagnosekapitel	Insgesamt	Davon im Alter von ...		
			0 - 1	1 - 5	5 - 15
A00 - B99	Bestimmte infektiöse und parasitäre Krankheiten	136	3	7	9
C00 - D48	Neubildungen	461	1	1	7
D50 - D90	Krankheiten des Blutes und der blutbildenden Organe sowie bestimmte Störungen mit Beteiligung des Immunsystems	43	1	1	7
E00 - E90	Endokrine, Ernährungs- und Stoffwechselkrankheiten	81	2	2	8
F00 - F99	Psychische und Verhaltensstörungen	987	-	1	25
G00 - G99	Krankheiten des Nervensystems	166	2	3	6
H00 - H59	Krankheiten des Auges und der Augenanhangsgebilde	41	1	2	2
H60 - H95	Krankheiten des Ohres und des Warzenfortsatzes	27	3	3	-
I00 - I99	Krankheiten des Kreislaufsystems	1 542	1	5	4
J00 - J99	Krankheiten des Atmungssystems	206	5	30	11
K00 - K93	Krankheiten des Verdauungssystems	369	3	12	11
L00 - L99	Krankheiten der Haut und der Unterhaut	55	1	1	3
M00 - M99	Krankheiten des Muskel-Skelett-Systems und des Bindegewebes	139	-	2	7
N00 - N99	Krankheiten des Urogenitalsystems	251	-	3	4
O00 - O99	Schwangerschaft, Geburt und Wochenbett	1 581	-	-	2
P00 - P96	Bestimmte Zustände, die ihren Ursprung in der Perinatalperiode haben	103	103	-	-
Q00 - Q99	Angeborene Fehlbildungen, Deformitäten und Chromosomenanomalien	37	19	6	4
R00 - R99	Symptome und abnorme klinische und Laborbefunde, die anderenorts nicht klassifiziert sind	694	10	14	34
S00 - T98	Verletzungen, Vergiftungen und bestimmte andere Folgen äußerer Ursachen	694	17	37	32
U50 - U52	Funktionseinschränkungen	-	-	-	-
Z00 - Z99	Nichtkranke Zustände	417	361	6	1
	Ohne Diagnose	-	-	-	-
<b>Insgesamt</b>		<b>8 030</b>	<b>533</b>	<b>136</b>	<b>177</b>

1) ICD: Internationale statistische Klassifikation der Krankheiten und verwandter Gesundheitsprobleme, 10. Revision

bis unter ... Jahren								Pos.-Nr. der ICD <sup>1)</sup>
15 - 25	25 - 35	35 - 45	45 - 55	55 - 65	65 - 75	75 u. älter	unbekannt	
16	25	9	17	12	9	29	-	A00 - B99
10	18	27	89	65	126	117	-	C00 - D48
4	2	3	3	5	6	11	-	D50 - D90
3	3	7	5	4	10	37	-	E00 - E90
334	193	118	135	73	54	54	-	F00 - F99
27	25	19	24	17	22	21	-	G00 - G99
1	2	5	11	3	9	5	-	H00 - H59
1	2	3	3	2	4	6	-	H60 - H95
14	33	54	123	169	437	702	-	I00 - I99
16	8	11	9	8	23	85	-	J00 - J99
39	51	25	32	32	42	122	-	K00 - K93
12	7	4	8	6	3	10	-	L00 - L99
15	9	7	19	21	17	42	-	M00 - M99
22	59	38	40	17	27	41	-	N00 - N99
386	948	243	2	-	-	-	-	O00 - O99
-	-	-	-	-	-	-	-	P00 - P96
2	-	2	2	1	-	1	-	Q00 - Q99
124	75	60	95	68	84	130	-	R00 - R99
134	71	58	85	58	59	143	-	S00 - T98
-	-	-	-	-	-	-	-	U50 - U52
6	6	7	2	6	10	12	-	Z00 - Z99
-	-	-	-	-	-	-	-	
<b>1 166</b>	<b>1 537</b>	<b>700</b>	<b>704</b>	<b>567</b>	<b>942</b>	<b>1 568</b>	-	<b>Insgesamt</b>

**5. Stationär behandelte Patienten<sup>1)</sup> 2010 nach ausgewählten Diagnosekapiteln,  
Diagnosegruppen und Geschlecht**  
- Krankenhäuser -

Pos.-Nr. der ICD <sup>2)</sup>	Diagnose	Insgesamt	Männlich	Weiblich
A00 - B99	Bestimmte infektiöse und parasitäre Krankheiten	27 324	13 099	14 225
A15, A16	Tuberkulose der Atmungsorgane	182	116	66
C00 - C97	Bösartige Neubildungen	90 889	51 147	39 742
C15 - C26	der Verdauungsorgane	22 151	13 170	8 981
C30 - C39	der Atmungs- und sonstiger intrathorakaler Organe	11 041	8 624	2 417
C50	der Brustdrüse [Mamma]	8 120	28	8 092
C51 - C68	der Harn- und Genitalorgane	20 335	12 967	7 368
C81 - C96	des lymphatischen und blutbildenden Gewebes	8 867	4 752	4 115
D10 - D36	Gutartige Neubildungen	12 670	3 284	9 386
E00 - E90	Endokrine, Ernährungs- und Stoffwechselkrankheiten	28 957	12 364	16 593
E10 - E14	Diabetes mellitus	13 834	7 548	6 286
F00 - F99	Psychische und Verhaltensstörungen	56 401	30 977	25 424
G00 - G99	Krankheiten des Nervensystems	34 350	17 660	16 690
I00 - I99	Krankheiten des Kreislaufsystems	152 545	80 385	72 160
I10 - I15	Hypertonie [Hochdruckkrankheit]	16 014	5 207	10 807
I20 - I25	Ischämische Herzkrankheit	29 780	19 863	9 917
I21	Akuter Herzinfarkt	10 670	6 780	3 890
I30 - I52	Sonstige Formen der Herzkrankheit	53 739	27 486	26 253
I60 - I69	Zerebrovaskuläre Krankheiten	20 922	10 366	10 556
J00 - J99	Krankheiten des Atmungssystems	56 709	32 339	24 370
J09 - J18	Grippe und Pneumonie	14 332	8 227	6 105
K00 - K93	Krankheiten des Verdauungssystems	94 341	49 117	45 224
K70	Alkoholische Leberkrankheit	3 048	2 336	712
N00 - N99	Krankheiten des Urogenitalsystems	57 500	25 710	31 790
O00 - O99	Schwangerschaft, Geburt und Wochenbett	48 507	-	48 507
P00 - P96	Bestimmte Zustände, die ihren Ursprung in der Perinatalzeit haben	10 688	5 825	4 863
S00 - T98	Verletzungen, Vergiftungen und bestimmte andere Folgen äußerer Ursachen	102 611	49 159	53 452
S00 - T14	Verletzungen	79 446	37 615	41 831
T20 - T32	Verbrennungen oder Verätzungen	815	519	296
T51 - T65	Toxische Wirkungen von vorwiegend nicht medizinisch verwendeter Substanzen	1 350	746	604
	<b>Zusammen</b>	<b>773 492</b>	<b>371 066</b>	<b>402 426</b>

1) einschließlich Stunden- und Sterbefälle

2) ICD: Internationale statistische Klassifikation der Krankheiten und verwandter Gesundheitsprobleme, 10. Revision

**6. Stationär behandelte Patienten<sup>1)</sup> 2010 nach Alter und Geschlecht**  
 - Krankenhäuser -

Alter von ... bis unter ... Jahren		Insgesamt	Davon	
			männlich	weiblich
<b>Anzahl</b>				
unter	1	45 784	24 068	21 716
1	- 5	23 530	13 493	10 037
5	- 15	29 901	16 465	13 436
15	- 25	50 164	20 028	30 136
25	- 35	73 933	23 980	49 953
35	- 45	65 285	31 077	34 208
45	- 55	109 670	58 532	51 138
55	- 65	130 951	74 211	56 740
65	- 75	211 727	111 541	100 186
75	und mehr	253 145	98 990	154 155
<b>Insgesamt</b>		<b>994 090</b>	<b>472 385</b>	<b>521 705</b>
<b>je 10 000 Einwohner</b>				
unter	1	13 260,0	13 580,9	12 921,6
1	- 5	1 755,7	1 960,3	1 539,7
5	- 15	991,8	1 068,1	911,9
15	- 25	1 241,6	953,3	1 554,0
25	- 35	1 442,4	878,4	2 085,0
35	- 45	1 220,1	1 102,1	1 351,6
45	- 55	1 668,8	1 745,5	1 588,9
55	- 65	2 374,2	2 737,2	2 023,3
65	- 75	3 677,4	4 208,8	3 224,1
75	und mehr	5 630,7	6 325,2	5 259,9
<b>Insgesamt</b>		<b>2 392,1</b>	<b>2 322,7</b>	<b>2 458,5</b>

1) einschließlich Stunden- und Sterbefälle

**7. Stationär behandelte Patienten<sup>1)</sup> 2010 nach speziellen Diagnosen und Geschlecht**  
- Krankenhäuser -

Pos.-Nr. der ICD <sup>2)</sup>	Diagnose	Insgesamt	Männlich	Weiblich
<b>C00 - C97</b>	<b>Bösartige Neubildungen</b>	<b>90 889</b>	<b>51 147</b>	<b>39 742</b>
	darunter			
C16	des Magens	3 380	2 074	1 306
C17, C18 C19, C20	des Dünndarms/Kolons am Rektosigmoid, Übergang, des Rektums	6 400 5 415	3 449 3 586	2 951 1 829
C23	der Gallenblase	538	103	435
C25	des Pankreas	2 697	1 359	1 338
C32	des Larynx	843	770	73
C33, C34	der Trachea, Bronchien, Lunge	9 954	7 671	2 283
C50	der Brustdrüse [Mamma]	8 120	28	8 092
C53	der Cervix uteri	918	-	918
C56	des Ovars	2 192	-	2 192
C61	der Prostata	5 936	5 936	-
C64 - C68	der Harnorgane	8 494	6 145	2 349
C90 - C95	Leukämien	4 165	2 279	1 886
<b>I00 - I99</b>	<b>Krankheiten des Kreislaufsystems</b>	<b>152 545</b>	<b>80 385</b>	<b>72 160</b>
	darunter			
I10	Essentielle (primäre) Hypertonie	11 470	3 580	7 890
I20	Angina pectoris	11 332	7 422	3 910
I21	Akuter Myokardinfarkt	10 670	6 780	3 890
I25	Chronische ischämische Herzkrankheit	7 643	5 579	2 064
I45	Sonstige kardiale Erregungsleitungs- störungen	737	397	340
I49	Sonstige kardiale Arrhythmien	2 761	1 305	1 456
I50	Herzinsuffizienz	23 524	11 114	12 410
I64	Schlaganfall, nicht als Blutung oder Infarkt bezeichnet	960	413	547
I67	Sonstige zerebrovaskuläre Krankheit	2 259	845	1 414
I70	Atherosklerose	10 605	7 122	3 483
I80	Thrombose, Phlebitis und Thrombophlebitis	2 383	1 060	1 323
I83	Varizen der unteren Extremitäten	4 010	1 501	2 509

1) einschließlich Stunden- und Sterbefälle

2) ICD: Internationale statistische Klassifikation der Krankheiten und verwandter Gesundheitsprobleme, 10. Revision

**8. In Sachsen behandelte Patienten 2010 nach der Kreisfreien Stadt und dem Landkreis,  
in dem sich der Wohnsitz befindet (Gebietsstand: 1. Januar 2011)**

- Krankenhäuser -

Kreisfreie Stadt Landkreis Direktionsbezirk Land	Insgesamt	Darunter im Direktionsbezirk des Wohnortes behandelt
Chemnitz, Stadt	53 727	51 997
Erzgebirgskreis	92 039	88 298
Mittelsachsen	76 007	65 344
Vogtlandkreis	59 368	57 895
Zwickau	85 535	82 871
<b>Direktionsbezirk Chemnitz</b>	<b>366 676</b>	<b>x</b>
Dresden, Stadt	99 347	98 406
Bautzen	75 237	74 672
Görlitz	72 207	71 693
Meißen	59 202	55 546
Sächsische Schweiz-Osterzgebirge	52 902	52 112
<b>Direktionsbezirk Dresden</b>	<b>358 895</b>	<b>x</b>
Leipzig, Stadt	103 610	102 661
Leipzig	63 948	60 501
Nordsachsen	51 661	49 224
<b>Direktionsbezirk Leipzig</b>	<b>219 219</b>	<b>x</b>
<b>Sachsen</b>	<b>944 790</b>	<b>x</b>

**9. In Sachsen behandelte Patienten 2010 nach dem Bundesland, in dem sich  
der Wohnsitz befindet**  
- Krankenhäuser -

Land	Insgesamt	Je 10 000 Patienten
Baden-Württemberg	1 069	11
Bayern	3 536	36
Berlin	1 220	12
Brandenburg	11 799	119
Bremen	68	1
Hamburg	267	3
Hessen	790	8
Mecklenburg-Vorpommern	431	4
Niedersachsen	1 243	13
Nordrhein-Westfalen	1 520	15
Rheinland-Pfalz	379	4
Saarland	43	0
Sachsen	944 790	9 504
Sachsen-Anhalt	14 436	145
Schleswig-Holstein	265	3
Thüringen	11 118	112
Ausland bzw. sonstige	1 116	11
<b>Insgesamt</b>	<b>994 090</b>	<b>10 000</b>

**10. In Deutschland behandelte Patienten 2010 nach dem Bundesland**  
**Patientenwohnsitz: Sachsen**  
 - Krankenhäuser -

Land	Insgesamt	Je 10 000 Patienten
Baden-Württemberg	1 345	14
Bayern	5 355	55
Berlin	3 446	35
Brandenburg	5 087	52
Bremen	51	1
Hamburg	354	4
Hessen	965	10
Mecklenburg-Vorpommern	1 306	13
Niedersachsen	798	8
Nordrhein-Westfalen	1 231	13
Rheinland-Pfalz	450	5
Saarland	96	1
Sachsen	944 790	9 622
Sachsen-Anhalt	5 080	52
Schleswig-Holstein	434	4
Thüringen	11 071	113
<b>Insgesamt</b>	<b>981 859</b>	<b>10 000</b>



## 11. Die 20 häufigsten Diagnosen der stationär behandelten Patienten 2010

### 11.1. Insgesamt

-Vorsorge- oder Rehabilitationseinrichtungen-

Rang	Pos.-Nr. der ICD <sup>2)</sup>	Diagnose	Patienten <sup>1)</sup>		Durchschnittliche Verweildauer in Tagen
			insgesamt	je 10 000 Einwohner	
1	M17	Gonarthrose [Arthrose des Kniegelenkes]	7 232	17,4	21,6
2	M16	Koxarthrose [Arthrose des Hüftgelenkes]	5 984	14,4	21,7
3	I63	Hirninfarkt	5 791	13,9	30,7
4	M54	Rückenschmerzen	5 290	12,7	22,4
5	I25	Chronische ischämische Herzkrankheit	3 469	8,3	20,9
6	Z96	Vorhandensein von anderen funktionellen Implantaten	3 386	8,1	29,2
7	C61	Bösartige Neubildung der Prostata	3 270	16,1 <sup>3)</sup>	22,1
8	M51	Sonstige Bandscheibenschäden	2 768	6,7	22,9
9	C50	Bösartige Neubildung der Brustdrüse [Mamma]	2 497	6,0	21,9
10	S72	Fraktur des Femurs	2 210	5,3	23,3
11	I21	Akuter Myokardinfarkt	1 721	4,1	21,2
12	M53	Sonstige Krankheiten der Wirbelsäule und des Rückens, andernorts nicht klassifiziert	1 714	4,1	23,5
13	M48	Sonstige Spondylopathien	1 573	3,8	22,0
14	G62	Sonstige Polyneuropathien	1 378	3,3	28,0
15	F32	Depressive Episode	1 305	3,1	35,4
16	F43	Reaktionen auf schwere Belastungen und Anpassungsstörungen	1 288	3,1	35,1
17	T84	Komplikationen durch orthopädische Endoprothesen, Implantate oder Transplantate	1 280	3,1	22,9
18	F10	Psychische und Verhaltensstörungen durch Alkohol	1 234	3,0	73,7
19	F33	Rezidivierende depressive Störung	1 140	2,7	38,0
20	I35	Nichtreumatische Aortenklappen- krankheiten	1 040	2,5	21,1

1) Patienten einschließlich Sterbe- und Stundenfälle

2) ICD: Internationale statistische Klassifikation der Krankheiten und verwandter Gesundheitsprobleme, 10. Revision

3) je 10 000 Einwohner männlichen Geschlechts

## 11. Die 20 häufigsten Diagnosen der stationär behandelten Patienten 2010

### 11.2. Männliche Patienten

-Vorsorge- oder Rehabilitationseinrichtungen-

Rang	Pos.-Nr. der ICD <sup>2)</sup>	Diagnose	Patienten <sup>1)</sup>		Durchschnittliche Verweildauer in Tagen
			insgesamt	je 10 000 Einwohner	
1	C61	Bösartige Neubildung der Prostata	3 270	16,1	22,1
2	I63	Hirninfarkt	3 213	15,8	30,3
3	I25	Chronische ischämische Herzkrankheit	2 590	12,7	20,9
4	M17	Gonarthritis [Arthritis des Kniegelenkes]	2 583	12,7	21,6
5	M54	Rückenschmerzen	2 337	11,5	22,4
6	M16	Koxarthrose [Arthritis des Hüftgelenkes]	2 310	11,4	21,6
7	M51	Sonstige Bandscheibenschäden	1 523	7,5	22,9
8	I21	Akuter Myokardinfarkt	1 175	5,8	21,3
9	Z96	Vorhandensein von anderen funktionellen Implantaten	1 123	5,5	28,0
10	F10	Psychische- und Verhaltensstörungen durch Alkohol	1 019	5,0	72,7
11	G62	Sonstige Polyneuropathien	907	4,5	27,4
12	M48	Sonstige Spondylopathien	743	3,7	22,1
13	S72	Fraktur des Femurs	665	3,3	23,5
14	I35	Nicht-rheumatische Aortenklappenkrankheiten	609	3,0	21,1
15	S06	Intrakranielle Verletzung	588	2,9	35,0
16	I61	Intrazerebrale Blutung	574	2,8	35,6
17	C64	Bösartige Neubildung der Niere, ausgenommen Nierenbecken	572	2,8	21,4
18	M53	Sonstige Krankheiten der Wirbelsäule und des Rückens, anderenorts nicht klassifiziert	500	2,5	22,7
19	T84	Komplikationen durch orthopädische Endoprothesen, Implantate oder Transplantate	473	2,3	22,2
20	J44	Sonstige chronische obstruktive Lungenkrankheit	455	2,2	27,1

1) Patienten einschließlich Sterbe- und Stundenfälle

2) ICD: Internationale statistische Klassifikation der Krankheiten und verwandter Gesundheitsprobleme, 10. Revision

## 11. Die 20 häufigsten Diagnosen der stationär behandelten Patienten 2010

### 11.3. Weibliche Patienten

-Vorsorge- oder Rehabilitationseinrichtungen-

Rang	Pos.-Nr. der ICD <sup>2)</sup>	Diagnose	Patienten <sup>1)</sup>		Durchschnittliche Verweildauer in Tagen
			insgesamt	je 10 000 Einwohner	
1	M17	Gonarthrose [Arthrose des Kniegelenkes]	4 649	21,9	21,6
2	M16	Koxarthrose [Arthrose des Hüftgelenkes]	3 674	17,3	21,9
3	M54	Rückenschmerzen	2 953	13,9	22,3
4	I63	Hirnfarkt	2 578	12,1	31,1
5	C50	Bösartige Neubildung der Brustdrüse [Mamma]	2 495	11,8	21,9
6	Z96	Vorhandensein von anderen funktion- ellen Implantaten	2 263	10,7	29,7
7	S72	Fraktur des Femurs	1 545	7,3	23,2
8	M51	Sonstige Bandscheibenschäden	1 245	5,9	22,8
9	M53	Sonstige Krankheiten der Wirbelsäule und des Rückens, andernorts nicht klassifiziert	1 214	5,7	23,8
10	F43	Reaktionen auf schwere Belastungen und Anpassungsstörungen	906	4,3	35,5
11	F32	Depressive Episode	895	4,2	35,7
12	I25	Chronische ischämische Herzkrankheit	879	4,1	20,8
13	F33	Rezidivierende depressive Störung	840	4,0	38,5
14	M48	Sonstige Spondylopathien	830	3,9	21,9
15	T84	Komplikationen durch orthopädische Endoprothesen, Implantate oder Transplantate	807	3,8	23,4
16	I21	Akuter Myokardinfarkt	546	2,6	21,0
17	F45	Somatoforme Störungen	532	2,5	31,8
18	G62	Sonstige Polyneuropathien	471	2,2	29,3
19	I35	Nicht rheumatische Aortenklappen- krankheiten	431	2,0	21,2
20	I61	Intrazerebrale Blutung	403	1,9	35,1

1) Patienten einschließlich Sterbe- und Stundenfälle

2) ICD: Internationale statistische Klassifikation der Krankheiten und verwandter Gesundheitsprobleme, 10. Revision

## 12. Stationär behandelte Patienten (einschließlich Sterbe- und Stundenfälle) 2010 nach Diagnosekapitel und Alter

### 12.1. Insgesamt

-Vorsorge- oder Rehabilitationseinrichtungen-

Pos.-Nr. der ICD <sup>1)</sup>	Diagnosekapitel	Insgesamt	Davon im Alter von ...		
			0 - 1	1 - 5	5 - 15
A00 - B99	Bestimmte infektiöse und parasitäre Krankheiten	550	-	4	3
C00 - D48	Neubildungen	13 360	-	10	27
D50 - D90	Krankheiten des Blutes und der blutbildenden Organe sowie bestimmte Störungen mit Beteiligung des Immunsystems	51	-	1	4
E00 - E90	Endokrine, Ernährungs- und Stoffwechselerkrankungen	1 853	-	7	217
F00 - F99	Psychische und Verhaltensstörungen	8 124	2	98	595
G00 - G99	Krankheiten des Nervensystems	4 292	9	74	207
H00 - H59	Krankheiten des Auges und der Augen- anhangsgebilde	11	-	-	1
H60 - H95	Krankheiten des Ohres und des Warzenfortsatzes	100	-	-	-
I00 - I99	Krankheiten des Kreislaufsystems	17 090	3	1	12
J00 - J99	Krankheiten des Atmungssystems	1 404	1	3	-
K00 - K93	Krankheiten des Verdauungssystems	1 265	1	-	7
L00 - L99	Krankheiten der Haut und der Unterhaut	174	-	-	-
M00 - M99	Krankheiten des Muskel-Skelett-Systems und des Bindegewebes	29 043	-	6	52
N00 - N99	Krankheiten des Urogenitalsystems	357	-	-	1
O00 - O99	Schwangerschaft, Geburt und Wochenbett	4	-	-	-
P00 - P96	Bestimmte Zustände, die ihren Ursprung in der Perinatalperiode haben	32	28	-	3
Q00 - Q99	Angeborene Fehlbildungen, Deformitäten und Chromosomenanomalien	278	9	28	66
R00 - R99	Symptome und abnorme klinische und Laborbefunde, die anderenorts nicht klassifiziert sind	446	1	5	6
S00 - T98	Verletzungen, Vergiftungen und bestimmte andere Folgen äußerer Ursachen	6 992	1	6	68
U50 - U52	Funktionseinschränkungen	-	-	-	-
Z00 - Z99	Nichtkranke Zustände	4 493	-	1	3
	Ohne Diagnose	-	-	-	-
<b>Insgesamt</b>		<b>89 919</b>	<b>55</b>	<b>244</b>	<b>1 272</b>

1) ICD: Internationale statistische Klassifikation der Krankheiten und verwandter Gesundheitsprobleme, 10. Revision

bis unter ... Jahren								Pos.-Nr. der ICD <sup>1)</sup>
15 - 25	25 - 35	35 - 45	45 - 55	55 - 65	65 - 75	75 u. älter	unbekannt	
5	7	15	84	175	168	89	-	A00 - B99
72	198	534	1 837	3 442	5 295	1 945	-	C00 - D48
2	5	5	13	8	7	6	-	D50 - D90
109	89	166	377	454	265	169	-	E00 - E90
385	716	1 529	2 612	1 587	504	96	-	F00 - F99
131	189	335	690	830	1 141	686	-	G00 - G99
1	1	-	-	3	3	2	-	H00 - H59
3	2	10	41	27	13	4	-	H60 - H95
60	176	609	2 276	3 607	5 399	4 947	-	I00 - I99
2	1	21	67	150	558	601	-	J00 - J99
50	103	186	347	238	211	122	-	K00 - K93
8	15	33	56	41	18	3	-	L00 - L99
129	592	2 192	6 175	7 252	7 235	5 410	-	M00 - M99
-	13	52	112	84	58	37	-	N00 - N99
-	2	2	-	-	-	-	-	O00 - O99
-	-	-	1	-	-	-	-	P00 - P96
40	14	34	30	28	23	6	-	Q00 - Q99
8	15	28	90	106	112	75	-	R00 - R99
254	306	475	845	1 025	1 626	2 386	-	S00 - T98
-	-	-	-	-	-	-	-	U50 - U52
13	24	94	323	767	1 913	1 355	-	Z00 - Z99
-	-	-	-	-	-	-	-	
<b>1 272</b>	<b>2 468</b>	<b>6 320</b>	<b>15 976</b>	<b>19 824</b>	<b>24 549</b>	<b>17 939</b>	-	<b>Insgesamt</b>

## 12. Stationär behandelte Patienten (einschließlich Sterbe- und Stundenfälle) 2010 nach Diagnosekapitel und Alter

### 12.2. Männliche Patienten

-Vorsorge- oder Rehabilitationseinrichtungen-

Pos.-Nr. der ICD <sup>1)</sup>	Diagnosekapitel	Insgesamt	Davon im Alter von ...		
			0 - 1	1 - 5	5 - 15
A00 - B99	Bestimmte infektiöse und parasitäre Krankheiten	225	-	-	-
C00 - D48	Neubildungen	7 185	-	3	11
D50 - D90	Krankheiten des Blutes und der blutbildenden Organe sowie bestimmte Störungen mit Beteiligung des Immunsystems	24	-	1	1
E00 - E90	Endokrine, Ernährungs- und Stoffwechselkrankheiten	1 027	-	1	113
F00 - F99	Psychische und Verhaltensstörungen	3 373	1	52	392
G00 - G99	Krankheiten des Nervensystems	2 529	5	38	115
H00 - H59	Krankheiten des Auges und der Augen- anhangsgebilde	6	-	-	-
H60 - H95	Krankheiten des Ohres und des Warzenfortsatzes	68	-	-	-
I00 - I99	Krankheiten des Kreislaufsystems	10 533	3	1	12
J00 - J99	Krankheiten des Atmungssystems	1 265	1	2	-
K00 - K93	Krankheiten des Verdauungssystems	673	1	-	3
L00 - L99	Krankheiten der Haut und der Unterhaut	87	-	-	-
M00 - M99	Krankheiten des Muskel-Skelett-Systems und des Bindegewebes	11 952	-	4	29
N00 - N99	Krankheiten des Urogenitalsystems	119	-	-	1
O00 - O99	Schwangerschaft, Geburt und Wochenbett	-	-	-	-
P00 - P96	Bestimmte Zustände, die ihren Ursprung in der Perinatalperiode haben	20	19	-	1
Q00 - Q99	Angeborene Fehlbildungen, Deformitäten und Chromosomenanomalien	127	4	12	27
R00 - R99	Symptome und abnorme klinische und Laborbefunde, die anderenorts nicht klassifiziert sind	132	1	2	2
S00 - T98	Verletzungen, Vergiftungen und bestimmte andere Folgen äußerer Ursachen	3 146	1	6	37
U50 - U52	Funktionseinschränkungen	-	-	-	-
Z00 - Z99	Nichtkranke Zustände	1 702	-	-	-
	Ohne Diagnose	-	-	-	-
<b>Insgesamt</b>		<b>44 193</b>	<b>36</b>	<b>122</b>	<b>744</b>

1) ICD: Internationale statistische Klassifikation der Krankheiten und verwandter Gesundheitsprobleme, 10. Revision

bis unter ... Jahren								Pos.-Nr. der ICD <sup>1)</sup>
15 - 25	25 - 35	35 - 45	45 - 55	55 - 65	65 - 75	75 u. älter	unbekannt	
3	4	9	37	67	74	31	-	A00 - B99
39	82	180	751	1 846	3 271	1 002	-	C00 - D48
2	3	1	5	6	4	1	-	D50 - D90
47	49	98	247	277	132	63	-	E00 - E90
158	362	670	1 039	565	106	28	-	F00 - F99
72	105	175	386	527	721	385	-	G00 - G99
1	1	-	-	2	1	1	-	H00 - H59
3	2	8	28	18	5	4	-	H60 - H95
37	97	407	1 580	2 659	3 388	2 349	-	I00 - I99
1	-	15	49	128	500	569	-	J00 - J99
20	50	96	217	151	93	42	-	K00 - K93
1	7	19	30	22	7	1	-	L00 - L99
73	317	1 043	2 757	3 485	2 675	1 569	-	M00 - M99
-	3	11	33	27	25	19	-	N00 - N99
-	-	-	-	-	-	-	-	O00 - O99
-	-	-	-	-	-	-	-	P00 - P96
18	6	16	12	16	12	4	-	Q00 - Q99
2	6	6	28	37	33	15	-	R00 - R99
198	242	348	526	576	620	592	-	S00 - T98
-	-	-	-	-	-	-	-	U50 - U52
8	12	45	153	346	741	397	-	Z00 - Z99
-	-	-	-	-	-	-	-	
<b>683</b>	<b>1 348</b>	<b>3 147</b>	<b>7 878</b>	<b>10 755</b>	<b>12 408</b>	<b>7 072</b>	-	<b>Insgesamt</b>

## 12. Stationär behandelte Patienten (einschließlich Sterbe- und Stundenfälle) 2010 nach Diagnosekapitel und Alter

### 12.3. Weibliche Patienten

-Vorsorge- oder Rehabilitationseinrichtungen-

Pos.-Nr. der ICD <sup>1)</sup>	Diagnosekapitel	Insgesamt	Davon im Alter von ...		
			0 - 1	1 - 5	5 - 15
A00 - B99	Bestimmte infektiöse und parasitäre Krankheiten	325	-	4	3
C00 - D48	Neubildungen	6 175	-	7	16
D50 - D90	Krankheiten des Blutes und der blutbildenden Organe sowie bestimmte Störungen mit Beteiligung des Immunsystems	27	-	-	3
E00 - E90	Endokrine, Ernährungs- und Stoffwechselerkrankungen	826	-	6	104
F00 - F99	Psychische und Verhaltensstörungen	4 751	1	46	203
G00 - G99	Krankheiten des Nervensystems	1 763	4	36	92
H00 - H59	Krankheiten des Auges und der Augen- anhangsgebilde	5	-	-	1
H60 - H95	Krankheiten des Ohres und des Warzenfortsatzes	32	-	-	-
I00 - I99	Krankheiten des Kreislaufsystems	6 557	-	-	-
J00 - J99	Krankheiten des Atmungssystems	139	-	1	-
K00 - K93	Krankheiten des Verdauungssystems	592	-	-	4
L00 - L99	Krankheiten der Haut und der Unterhaut	87	-	-	-
M00 - M99	Krankheiten des Muskel-Skelett-Systems und des Bindegewebes	17 091	-	2	23
N00 - N99	Krankheiten des Urogenitalsystems	238	-	-	-
O00 - O99	Schwangerschaft, Geburt und Wochenbett	4	-	-	-
P00 - P96	Bestimmte Zustände, die ihren Ursprung in der Perinatalperiode haben	12	9	-	2
Q00 - Q99	Angeborene Fehlbildungen, Deformitäten und Chromosomenanomalien	151	5	16	39
R00 - R99	Symptome und abnorme klinische und Laborbefunde, die anderenorts nicht klassifiziert sind	314	-	3	4
S00 - T98	Verletzungen, Vergiftungen und bestimmte andere Folgen äußerer Ursachen	3 846	-	-	31
U50 - U52	Funktionseinschränkungen	-	-	-	-
Z00 - Z99	Nichtkranke Zustände	2 791	-	1	3
	Ohne Diagnose	-	-	-	-
<b>Insgesamt</b>		<b>45 726</b>	<b>19</b>	<b>122</b>	<b>528</b>

1) ICD: Internationale statistische Klassifikation der Krankheiten und verwandter Gesundheitsprobleme, 10. Revision

bis unter ... Jahren								Pos.-Nr. der ICD <sup>1)</sup>
15 - 25	25 - 35	35 - 45	45 - 55	55 - 65	65 - 75	75 u. älter	unbekannt	
2	3	6	47	108	94	58	-	A00 - B99
33	116	354	1 086	1 596	2 024	943	-	C00 - D48
-	2	4	8	2	3	5	-	D50 - D90
62	40	68	130	177	133	106	-	E00 - E90
227	354	859	1 573	1 022	398	68	-	F00 - F99
59	84	160	304	303	420	301	-	G00 - G99
-	-	-	-	1	2	1	-	H00 - H59
-	-	2	13	9	8	-	-	H60 - H95
23	79	202	696	948	2 011	2 598	-	I00 - I99
1	1	6	18	22	58	32	-	J00 - J99
30	53	90	130	87	118	80	-	K00 - K93
7	8	14	26	19	11	2	-	L00 - L99
56	275	1 149	3 418	3 767	4 560	3 841	-	M00 - M99
-	10	41	79	57	33	18	-	N00 - N99
-	2	2	-	-	-	-	-	O00 - O99
-	-	-	1	-	-	-	-	P00 - P96
22	8	18	18	12	11	2	-	Q00 - Q99
6	9	22	62	69	79	60	-	R00 - R99
56	64	127	319	449	1 006	1 794	-	S00 - T98
-	-	-	-	-	-	-	-	U50 - U52
5	12	49	170	421	1 172	958	-	Z00 - Z99
-	-	-	-	-	-	-	-	
<b>589</b>	<b>1 120</b>	<b>3 173</b>	<b>8 098</b>	<b>9 069</b>	<b>12 141</b>	<b>10 867</b>	-	<b>Insgesamt</b>

## 12. Stationär behandelte Patienten (einschließlich Sterbe- und Stundenfälle) 2010 nach Diagnosekapitel und Alter

### 12.4. Insgesamt je 10 000 Einwohner

-Vorsorge- oder Rehabilitationseinrichtungen-

Pos.-Nr. der ICD <sup>1)</sup>	Diagnosekapitel	Insgesamt	Davon im Alter von ...		
			0 - 1	1 - 5	5 - 15
A00 - B99	Bestimmte infektiöse und parasitäre Krankheiten	1,3	-	0,3	0,1
C00 - D48	Neubildungen	32,1	-	0,7	0,9
D50 - D90	Krankheiten des Blutes und der blutbildenden Organe sowie bestimmte Störungen mit Beteiligung des Immunsystems	0,1	-	0,1	0,1
E00 - E90	Endokrine, Ernährungs- und Stoffwechselerkrankungen	4,5	-	0,5	7,2
F00 - F99	Psychische und Verhaltensstörungen	19,5	0,6	7,3	19,7
G00 - G99	Krankheiten des Nervensystems	10,3	2,6	5,5	6,9
H00 - H59	Krankheiten des Auges und der Augen- anhangsgebilde	0,0	-	-	0,0
H60 - H95	Krankheiten des Ohres und des Warzenfortsatzes	0,2	-	-	-
I00 - I99	Krankheiten des Kreislaufsystems	41,1	0,9	0,1	0,4
J00 - J99	Krankheiten des Atmungssystems	3,4	0,3	0,2	-
K00 - K93	Krankheiten des Verdauungssystems	3,0	0,3	-	0,2
L00 - L99	Krankheiten der Haut und der Unterhaut	0,4	-	-	-
M00 - M99	Krankheiten des Muskel-Skelett-Systems und des Bindegewebes	69,9	-	0,4	1,7
N00 - N99	Krankheiten des Urogenitalsystems	0,9	-	-	0,0
O00 - O99	Schwangerschaft, Geburt und Wochenbett <sup>2)</sup>	0,0	-	-	-
P00 - P96	Bestimmte Zustände, die ihren Ursprung in der Perinatalperiode haben	0,1	8,1	-	0,1
Q00 - Q99	Angeborene Fehlbildungen, Deformitäten und Chromosomenanomalien	0,7	2,6	2,1	2,2
R00 - R99	Symptome und abnorme klinische und Laborbefunde, die anderenorts nicht klassifiziert sind	1,1	0,3	0,4	0,2
S00 - T98	Verletzungen, Vergiftungen und bestimmte andere Folgen äußerer Ursachen	16,8	0,3	0,4	2,3
U50 - U52	Funktionseinschränkungen	-	-	-	-
Z00 - Z99	Nichtkranke Zustände	10,8	-	0,1	0,1
	Ohne Diagnose	-	-	-	-
<b>Insgesamt</b>		<b>216,4</b>	<b>15,9</b>	<b>18,2</b>	<b>42,2</b>

1) ICD: Internationale statistische Klassifikation der Krankheiten und verwandter Gesundheitsprobleme, 10. Revision

2) je 10 000 Einwohner weiblichen Geschlechts

bis unter ... Jahren								Pos.-Nr. der ICD <sup>1)</sup>
15 - 25	25 - 35	35 - 45	45 - 55	55 - 65	65 - 75	75 u. älter	unbekannt	
0,1	0,1	0,3	1,3	3,2	2,9	2,0	-	A00 - B99
1,8	3,9	10,0	28,0	62,4	92,0	43,3	-	C00 - D48
0,0	0,1	0,1	0,2	0,1	0,1	0,1	-	D50 - D90
2,7	1,7	3,1	5,7	8,2	4,6	3,8	-	E00 - E90
9,5	14,0	28,6	39,7	28,8	8,8	2,1	-	F00 - F99
3,2	3,7	6,3	10,5	15,0	19,8	15,3	-	G00 - G99
0,0	0,0	-	-	0,1	0,1	0,0	-	H00 - H59
0,1	0,0	0,2	0,6	0,5	0,2	0,1	-	H60 - H95
1,5	3,4	11,4	34,6	65,4	93,8	110,0	-	I00 - I99
0,0	0,0	0,4	1,0	2,7	9,7	13,4	-	J00 - J99
1,2	2,0	3,5	5,3	4,3	3,7	2,7	-	K00 - K93
0,2	0,3	0,6	0,9	0,7	0,3	0,1	-	L00 - L99
3,2	11,5	41,0	94,0	131,5	125,7	120,3	-	M00 - M99
-	0,3	1,0	1,7	1,5	1,0	0,8	-	N00 - N99
-	0,1	0,1	-	-	-	-	-	O00 - O99
-	-	-	0,0	-	-	-	-	P00 - P96
1,0	0,3	0,6	0,5	0,5	0,4	0,1	-	Q00 - Q99
0,2	0,3	0,5	1,4	1,9	1,9	1,7	-	R00 - R99
6,3	6,0	8,9	12,9	18,6	28,2	53,1	-	S00 - T98
-	-	-	-	-	-	-	-	U50 - U52
0,3	0,5	1,8	4,9	13,9	33,2	30,1	-	Z00 - Z99
-	-	-	-	-	-	-	-	
<b>31,5</b>	<b>48,1</b>	<b>118,1</b>	<b>243,1</b>	<b>359,4</b>	<b>426,4</b>	<b>399,0</b>	-	<b>Insgesamt</b>

## 12. Stationär behandelte Patienten (einschließlich Sterbe- und Stundenfälle) 2010 nach Diagnosekapitel und Alter

### 12.5. Männliche Patienten je 10 000 Einwohner

-Vorsorge- oder Rehabilitationseinrichtungen-

Pos.-Nr. der ICD <sup>1)</sup>	Diagnosekapitel	Insgesamt	Davon im Alter von ...		
			0 - 1	1 - 5	5 - 15
A00 - B99	Bestimmte infektiöse und parasitäre Krankheiten	1,1	-	-	-
C00 - D48	Neubildungen	35,3	-	0,4	0,7
D50 - D90	Krankheiten des Blutes und der blutbildenden Organe sowie bestimmte Störungen mit Beteiligung des Immunsystems	0,1	-	0,1	0,1
E00 - E90	Endokrine, Ernährungs- und Stoffwechselkrankheiten	5,0	-	0,1	7,3
F00 - F99	Psychische und Verhaltensstörungen	16,6	0,6	7,6	25,4
G00 - G99	Krankheiten des Nervensystems	12,4	2,8	5,5	7,5
H00 - H59	Krankheiten des Auges und der Augen- anhangsgebilde	0,0	-	-	-
H60 - H95	Krankheiten des Ohres und des Warzenfortsatzes	0,3	-	-	-
I00 - I99	Krankheiten des Kreislaufsystems	51,8	1,7	0,1	0,8
J00 - J99	Krankheiten des Atmungssystems	6,2	0,6	0,3	-
K00 - K93	Krankheiten des Verdauungssystems	3,3	0,6	-	0,2
L00 - L99	Krankheiten der Haut und der Unterhaut	0,4	-	-	-
M00 - M99	Krankheiten des Muskel-Skelett-Systems und des Bindegewebes	58,8	-	0,6	1,9
N00 - N99	Krankheiten des Urogenitalsystems	0,6	-	-	0,1
O00 - O99	Schwangerschaft, Geburt und Wochenbett	-	-	-	-
P00 - P96	Bestimmte Zustände, die ihren Ursprung in der Perinatalperiode haben	0,1	10,7	-	0,1
Q00 - Q99	Angeborene Fehlbildungen, Deformitäten und Chromosomenanomalien	0,6	2,3	1,7	1,8
R00 - R99	Symptome und abnorme klinische und Laborbefunde, die anderenorts nicht klassifiziert sind	0,6	0,6	0,3	0,1
S00 - T98	Verletzungen, Vergiftungen und bestimmte andere Folgen äußerer Ursachen	15,5	0,6	0,9	2,4
U50 - U52	Funktionseinschränkungen	-	-	-	-
Z00 - Z99	Nichtkranke Zustände	8,4	-	-	-
	Ohne Diagnose	-	-	-	-
<b>Insgesamt</b>		<b>217,3</b>	<b>20,3</b>	<b>17,7</b>	<b>48,3</b>

1) ICD: Internationale statistische Klassifikation der Krankheiten und verwandter Gesundheitsprobleme, 10. Revision

bis unter ... Jahren								Pos.-Nr. der ICD <sup>1)</sup>
15 - 25	25 - 35	35 - 45	45 - 55	55 - 65	65 - 75	75 u. älter	unbekannt	
0,1	0,1	0,3	1,1	2,5	2,8	2,0	-	A00 - B99
1,9	3,0	6,4	22,4	68,1	123,4	64,0	-	C00 - D48
0,1	0,1	0,0	0,1	0,2	0,2	0,1	-	D50 - D90
2,2	1,8	3,5	7,4	10,2	5,0	4,0	-	E00 - E90
7,5	13,3	23,8	31,0	20,8	4,0	1,8	-	F00 - F99
3,4	3,8	6,2	11,5	19,4	27,2	24,6	-	G00 - G99
0,0	0,0	-	-	0,1	0,0	0,1	-	H00 - H59
0,1	0,1	0,3	0,8	0,7	0,2	0,3	-	H60 - H95
1,8	3,6	14,4	47,1	98,1	127,8	150,1	-	I00 - I99
0,0	-	0,5	1,5	4,7	18,9	36,4	-	J00 - J99
1,0	1,8	3,4	6,5	5,6	3,5	2,7	-	K00 - K93
0,0	0,3	0,7	0,9	0,8	0,3	0,1	-	L00 - L99
3,5	11,6	37,0	82,2	128,5	100,9	100,3	-	M00 - M99
-	0,1	0,4	1,0	1,0	0,9	1,2	-	N00 - N99
-	-	-	-	-	-	-	-	O00 - O99
-	-	-	-	-	-	-	-	P00 - P96
0,9	0,2	0,6	0,4	0,6	0,5	0,3	-	Q00 - Q99
0,1	0,2	0,2	0,8	1,4	1,2	1,0	-	R00 - R99
9,4	8,9	12,3	15,7	21,2	23,4	37,8	-	S00 - T98
-	-	-	-	-	-	-	-	U50 - U52
0,4	0,4	1,6	4,6	12,8	28,0	25,4	-	Z00 - Z99
-	-	-	-	-	-	-	-	-
<b>32,5</b>	<b>49,4</b>	<b>111,6</b>	<b>234,9</b>	<b>396,7</b>	<b>468,2</b>	<b>451,9</b>	-	<b>Insgesamt</b>

**12. Stationär behandelte Patienten (einschließlich Sterbe- und Stundenfälle) 2010  
nach Diagnosekapitel und Alter**  
**12.6. Weibliche Patienten je 10 000 Einwohner**  
-Vorsorge- oder Rehabilitationseinrichtungen-

Pos.-Nr. der ICD <sup>1)</sup>	Diagnosekapitel	Insgesamt	Davon im Alter von ...		
			0 - 1	1 - 5	5 - 15
A00 - B99	Bestimmte infektiöse und parasitäre Krankheiten	1,5	-	0,6	0,2
C00 - D48	Neubildungen	29,1	-	1,1	1,1
D50 - D90	Krankheiten des Blutes und der blutbildenden Organe sowie bestimmte Störungen mit Beteiligung des Immunsystems	0,1	-	-	0,2
E00 - E90	Endokrine, Ernährungs- und Stoffwechselkrankheiten	3,9	-	0,9	7,1
F00 - F99	Psychische und Verhaltensstörungen	22,4	0,6	7,1	13,8
G00 - G99	Krankheiten des Nervensystems	8,3	2,4	5,5	6,2
H00 - H59	Krankheiten des Auges und der Augen- anhangsgebilde	0,0	-	-	0,1
H60 - H95	Krankheiten des Ohres und des Warzenfortsatzes	0,2	-	-	-
I00 - I99	Krankheiten des Kreislaufsystems	30,9	-	-	-
J00 - J99	Krankheiten des Atmungssystems	0,7	-	0,2	-
K00 - K93	Krankheiten des Verdauungssystems	2,8	-	-	0,3
L00 - L99	Krankheiten der Haut und der Unterhaut	0,4	-	-	-
M00 - M99	Krankheiten des Muskel-Skelett-Systems und des Bindegewebes	80,5	-	0,3	1,6
N00 - N99	Krankheiten des Urogenitalsystems	1,1	-	-	-
O00 - O99	Schwangerschaft, Geburt und Wochenbett	0,0	-	-	-
P00 - P96	Bestimmte Zustände, die ihren Ursprung in der Perinatalperiode haben	0,1	5,4	-	0,1
Q00 - Q99	Angeborene Fehlbildungen, Deformitäten und Chromosomenanomalien	0,7	3,0	2,5	2,6
R00 - R99	Symptome und abnorme klinische und Laborbefunde, die anderenorts nicht klassifiziert sind	1,5	-	0,5	0,3
S00 - T98	Verletzungen, Vergiftungen und bestimmte andere Folgen äußerer Ursachen	18,1	-	-	2,1
U50 - U52	Funktionseinschränkungen	-	-	-	-
Z00 - Z99	Nichtkranke Zustände	13,2	-	0,2	0,2
	Ohne Diagnose	-	-	-	-
<b>Insgesamt</b>		<b>215,5</b>	<b>11,3</b>	<b>18,7</b>	<b>35,8</b>

1) ICD: Internationale statistische Klassifikation der Krankheiten und verwandter Gesundheitsprobleme, 10. Revision

bis unter ... Jahren								Pos.-Nr. der ICD <sup>1)</sup>
15 - 25	25 - 35	35 - 45	45 - 55	55 - 65	65 - 75	75 u. älter	unbekannt	
0,1	0,1	0,2	1,5	3,9	3,0	2,0	-	A00 - B99
1,7	4,8	14,0	33,7	56,9	65,1	32,2	-	C00 - D48
-	0,1	0,2	0,2	0,1	0,1	0,2	-	D50 - D90
3,2	1,7	2,7	4,0	6,3	4,3	3,6	-	E00 - E90
11,7	14,8	33,9	48,9	36,4	12,8	2,3	-	F00 - F99
3,0	3,5	6,3	9,4	10,8	13,5	10,3	-	G00 - G99
-	-	-	-	0,0	0,1	0,0	-	H00 - H59
-	-	0,1	0,4	0,3	0,3	-	-	H60 - H95
1,2	3,3	8,0	21,6	33,8	64,7	88,6	-	I00 - I99
0,1	0,0	0,2	0,6	0,8	1,9	1,1	-	J00 - J99
1,5	2,2	3,6	4,0	3,1	3,8	2,7	-	K00 - K93
0,4	0,3	0,6	0,8	0,7	0,4	0,1	-	L00 - L99
2,9	11,5	45,4	106,2	134,3	146,7	131,1	-	M00 - M99
-	0,4	1,6	2,5	2,0	1,1	0,6	-	N00 - N99
-	0,1	0,1	-	-	-	-	-	O00 - O99
-	-	-	0,0	-	-	-	-	P00 - P96
1,1	0,3	0,7	0,6	0,4	0,4	0,1	-	Q00 - Q99
0,3	0,4	0,9	1,9	2,5	2,5	2,0	-	R00 - R99
2,9	2,7	5,0	9,9	16,0	32,4	61,2	-	S00 - T98
-	-	-	-	-	-	-	-	U50 - U52
0,3	0,5	1,9	5,3	15,0	37,7	32,7	-	Z00 - Z99
-	-	-	-	-	-	-	-	
<b>30,4</b>	<b>46,7</b>	<b>125,4</b>	<b>251,6</b>	<b>323,4</b>	<b>390,7</b>	<b>370,8</b>	-	<b>Insgesamt</b>

**13. Stationär behandelte Patienten<sup>1)</sup> 2010 nach ausgewählten Diagnosekapiteln,  
Diagnosegruppen und Geschlecht**  
-Vorsorge- oder Rehabilitationseinrichtungen-

Pos.-Nr. der ICD <sup>2)</sup>	Diagnose	Insgesamt	Männlich	Weiblich
A00 - B99	Bestimmte infektiöse und parasitäre Krankheiten	550	225	325
C00 - C97	Bösartige Neubildungen	12 371	6 871	5 500
C15 - C26	der Verdauungsorgane	1 932	1 061	871
C30 - C39	der Atmungs- und sonstiger intrathorakaler Organe	520	430	90
C50	der Brustdrüse [Mamma]	2 497	2	2 495
C51 - C68	der Harn- und Geschlechtsorgane	5 639	4 426	1 213
C81 - C96	des lymphatischen und blutbildenden Gewebes	622	308	314
D10 - D36	Gutartige Neubildungen	647	239	408
E00 - E90	Endokrine, Ernährungs- und Stoffwechselkrankheiten	1 853	1 027	826
E10 - E14	Diabetes mellitus	1 000	625	375
F00 - F99	Psychische und Verhaltensstörungen	8 124	3 373	4 751
G00 - G99	Krankheiten des Nervensystems	4 292	2 529	1 763
I00 - I99	Krankheiten des Kreislaufsystems	17 090	10 533	6 557
I10 - I15	Hypertonie (Hochdruckkrankheit)	671	345	326
I20 - I25	Ischämische Herzkrankheit	5 313	3 847	1 466
I21	Akuter Herzinfarkt	1 721	1 175	546
I30 - I52	Sonstige Formen der Herzkrankheit	2 126	1 289	837
I60 - I69	Zerebrovaskuläre Krankheiten	7 877	4 384	3 493
K00 - K93	Krankheiten des Verdauungssystems	1 265	673	592
M00 - M99	Krankheiten des Muskel-Skelett-Systems und des Bindegewebes	29 043	11 952	17 091
M15 - M19	Arthrosen	13 566	5 040	8 526
M40 - M54	Krankheiten der Wirbelsäule und des Rückens	13 101	5 882	7 219
S00 - T98	Verletzungen, Vergiftungen und bestimmte andere Folgen äußerer Ursachen	6 992	3 146	3 846
S00 - T14	Verletzungen	5 457	2 530	2 927
	<b>Zusammen</b>	<b>82 227</b>	<b>40 568</b>	<b>41 659</b>

1) einschließlich Stunden- und Sterbefälle

2) ICD: Internationale statistische Klassifikation der Krankheiten und verwandter Gesundheitsprobleme, 10. Revision

### 14. Stationär behandelte Patienten<sup>1)</sup> 2010 nach Alter und Geschlecht -Vorsorge- oder Rehabilitationseinrichtungen-

Alter von ... bis unter ... Jahren		Insgesamt	Davon	
			männlich	weiblich
<b>Anzahl</b>				
unter	1	55	36	19
1	- 5	244	122	122
5	- 15	1 272	744	528
15	- 25	1 272	683	589
25	- 35	2 468	1 348	1 120
35	- 45	6 320	3 147	3 173
45	- 55	15 976	7 878	8 098
55	- 65	19 824	10 755	9 069
65	- 75	24 549	12 408	12 141
75	und mehr	17 939	7 072	10 867
<b>Insgesamt</b>		<b>89 919</b>	<b>44 193</b>	<b>45 726</b>
<b>je 10 000 Einwohner</b>				
unter	1	15,9	20,3	11,3
1	- 5	18,2	17,7	18,7
5	- 15	42,2	48,3	35,8
15	- 25	31,5	32,5	30,4
25	- 35	48,1	49,4	46,7
35	- 45	118,1	111,6	125,4
45	- 55	243,1	234,9	251,6
55	- 65	359,4	396,7	323,4
65	- 75	426,4	468,2	390,7
75	und mehr	399,0	451,9	370,8
<b>Insgesamt</b>		<b>216,4</b>	<b>217,3</b>	<b>215,5</b>

1) einschließlich Stunden- und Sterbefälle

**15. Stationär behandelte Patienten<sup>1)</sup> 2010 nach speziellen Diagnosen und Geschlecht**  
 -Vorsorge- oder Rehabilitationseinrichtungen-

Pos.-Nr. der ICD <sup>2)</sup>	Diagnose	Insgesamt	Männlich	Weiblich
<b>C00 - C97</b>	<b>Bösartige Neubildungen</b>	<b>12 371</b>	<b>6 871</b>	<b>5 500</b>
	darunter			
C16	des Magens	331	196	135
C17, C18	des Dünndarms/Kolons	819	423	396
C19, C20	am Rektosigmoid, Übergang, des Rektums	423	260	163
C23	der Gallenblase	17	2	15
C25	des Pankreas	124	51	73
C32	des Larynx	100	91	9
C33, C34	der Trachea, Bronchien, Lunge	405	326	79
C50	der Brustdrüse [Mamma]	2 497	2	2 495
C53	der Cervix uteri	155	-	155
C56	des Ovars	221	-	221
C61	der Prostata	3 270	3 270	-
C64 - C68	der Harnorgane	1 514	1 024	490
C90 - C95	Leukämien	256	136	120
<b>I00 - I99</b>	<b>Krankheiten des Kreislaufsystems</b>	<b>17 090</b>	<b>10 533</b>	<b>6 557</b>
	darunter			
I10	Essentielle (primäre) Hypertonie	565	283	282
I20	Angina pectoris	90	61	29
I21	Akuter Myokardinfarkt	1 721	1 175	546
I25	Chronische ischämische Herzkrankheit	3 469	2 590	879
I45	Sonstige kardiale Erregungsleitungs- störungen	13	9	4
I49	Sonstige kardiale Arrhythmien	33	20	13
I50	Herzinsuffizienz	160	92	68
I64	Schlaganfall, nicht als Blutung oder Infarkt bezeichnet	274	146	128
I67	Sonstige zerebrovaskuläre Krankheit	108	45	63
I70	Atherosklerose	223	176	47
I80	Thrombose, Phlebitis und Thrombophlebitis	19	14	5

1) einschließlich Stunden- und Sterbefälle

2) ICD: Internationale statistische Klassifikation der Krankheiten und verwandter Gesundheitsprobleme, 10. Revision

**16. In Sachsen behandelte Patienten 2010 nach der Kreisfreien Stadt und dem Landkreis,  
in dem sich der Wohnsitz befindet (Gebietsstand: 1. Januar 2011)**

-Vorsorge- oder Rehabilitationseinrichtungen-

Kreisfreie Stadt Landkreis Direktionsbezirk Land	Insgesamt	Darunter im Direktionsbezirk des Wohnortes behandelt
Chemnitz, Stadt	3 216	1 657
Erzgebirgskreis	6 093	3 594
Mittelsachsen	4 746	1 624
Vogtlandkreis	4 307	3 273
Zwickau	5 389	3 382
<b>Direktionsbezirk Chemnitz</b>	<b>23 751</b>	<b>x</b>
Dresden, Stadt	7 273	5 305
Bautzen	5 286	4 080
Görlitz	4 419	3 428
Meißen	4 240	2 507
Sächsische Schweiz-Osterzgebirge	4 936	3 648
<b>Direktionsbezirk Dresden</b>	<b>26 154</b>	<b>x</b>
Leipzig, Stadt	5 724	3 966
Leipzig	4 251	2 933
Nordsachsen	3 189	2 314
<b>Direktionsbezirk Leipzig</b>	<b>13 164</b>	<b>x</b>
<b>Sachsen</b>	<b>63 069</b>	<b>x</b>

**17. In Sachsen behandelte Patienten 2010 nach dem Bundesland, in dem sich der Wohnsitz befindet**

-Vorsorge- oder Rehabilitationseinrichtungen-

Land	Insgesamt	Je 10 000 Patienten
Baden-Württemberg	563	63
Bayern	3 511	390
Berlin	1 660	185
Brandenburg	4 412	491
Bremen	51	6
Hamburg	124	14
Hessen	472	52
Mecklenburg-Vorpommern	409	45
Niedersachsen	943	105
Nordrhein-Westfalen	1 598	178
Rheinland-Pfalz	249	28
Saarland	39	4
Sachsen	63 069	7 014
Sachsen-Anhalt	7 255	807
Schleswig-Holstein	271	30
Thüringen	5 200	578
Ausland bzw. sonstige	93	10
<b>Insgesamt</b>	<b>89 919</b>	<b>10 000</b>

**18. In Deutschland behandelte Patienten 2010 nach dem Bundesland**  
**Patientenwohnsitz: Sachsen**  
 - Vorsorge- oder Rehabilitationseinrichtungen -

Land	Insgesamt	Je 10 000 Patienten
Baden-Württemberg	954	100
Bayern	2 432	254
Berlin	12	1
Brandenburg	2 696	282
Bremen	-	-
Hamburg	-	-
Hessen	1 641	172
Mecklenburg-Vorpommern	10 748	1 124
Niedersachsen	1 571	164
Nordrhein-Westfalen	718	75
Rheinland-Pfalz	172	18
Saarland	61	6
Sachsen	63 069	6 598
Sachsen-Anhalt	3 637	381
Schleswig-Holstein	1 533	160
Thüringen	6 338	663
<b>Insgesamt</b>	<b>95 582</b>	<b>10 000</b>

**Herausgeber:**

Statistisches Landesamt des Freistaates Sachsen

**Redaktion:**

Statistisches Landesamt des Freistaates Sachsen

**Gestaltung und Satz:**

Statistisches Landesamt des Freistaates Sachsen

**Druck:**

Staatsbetrieb Sächsische Informatik Dienste

**Redaktionsschluss:**

Januar 2012

**Bezug:**

Diese Druckschrift kann bezogen werden bei:

Statistisches Landesamt des Freistaates Sachsen

Hausanschrift: Macherstraße 63, 01917 Kamenz

Postanschrift: Postfach 11 05, 01911 Kamenz

Telefon: +49 3578 33-1424

Telefax: +49 3578 33-1499

E-Mail: [vertrieb@statistik.sachsen.de](mailto:vertrieb@statistik.sachsen.de)

[www.statistik.sachsen.de/shop](http://www.statistik.sachsen.de/shop)

**Verteilerhinweis**

Diese Informationsschrift wird von der Sächsischen Staatsregierung im Rahmen ihrer verfassungsmäßigen Verpflichtung zur Information der Öffentlichkeit herausgegeben. Sie darf weder von Parteien noch von deren Kandidaten oder Helfern im Zeitraum von sechs Monaten vor einer Wahl zum Zwecke der Wahlwerbung verwendet werden. Dies gilt für alle Wahlen.

Missbräuchlich ist insbesondere die Verteilung auf Wahlveranstaltungen, an Informationsständen der Parteien sowie das Einlegen, Aufdrucken oder Aufkleben parteipolitischer Informationen oder Werbemittel. Untersagt ist auch die Weitergabe an Dritte zur Verwendung bei der Wahlwerbung.

Auch ohne zeitlichen Bezug zu einer bevorstehenden Wahl darf die vorliegende Druckschrift nicht so verwendet werden, dass dies als Parteinahme des Herausgebers zu Gunsten einzelner politischer Gruppen verstanden werden könnte.

Diese Beschränkungen gelten unabhängig vom Vertriebsweg, also unabhängig davon, auf welchem Wege und in welcher Anzahl diese Informationsschrift dem Empfänger zugegangen ist. Erlaubt ist jedoch den Parteien, diese Informationsschrift zur Unterrichtung ihrer Mitglieder zu verwenden.

**Copyright**

Statistisches Landesamt des Freistaates Sachsen, Kamenz, 2012

Vervielfältigung und Verbreitung, auch auszugsweise, mit Quellenangabe gestattet.

ISSN 1435-8670