



Statistischer Bericht



Studierende an der Berufsakademie
im Freistaat Sachsen

2016

B III 12 – j/16

Zeichenerklärung

- Nichts vorhanden (genau Null)
- 0 weniger als die Hälfte von 1 in der letzten besetzten Stelle, jedoch mehr als nichts
- ... Angabe fällt später an
- / Zahlenwert nicht sicher genug
- . Zahlenwert unbekannt oder geheim zu halten
- x Tabellenfach gesperrt, weil Aussage nicht sinnvoll
- () Aussagewert ist eingeschränkt
- p vorläufige Zahl
- r berichtigte Zahl
- s geschätzte Zahl

Inhalt

	Seite
Vorbemerkungen	3
Erläuterungen	3
 Tabellen	
1. Studenten, Studienanfänger und Absolventen an der Berufsakademie Sachsen in den Studienjahren 1998 bis 2016 nach Studienbereichen und Studienakademien	4
2. Studierende an der Berufsakademie Sachsen 2016 nach Studienbereichen, Studienjahren und Studienakademien	8
3. Studierende an der Berufsakademie Sachsen 2016 nach angestrebtem Abschluss, Studienrichtungen, Studienakademien und Studienbereichen	10
4. Studierende an der Berufsakademie Sachsen 2016 nach angestrebtem Abschluss, Studienrichtungen, Studienjahren und Studienbereichen	14
4.1 Studierende an der Staatlichen Studienakademie Bautzen 2016 nach angestrebtem Abschluss, Studienrichtungen, Studienjahren und Studienbereichen	18
4.2 Studierende an der Staatlichen Studienakademie Breitenbrunn 2016 nach angestrebtem Abschluss, Studienrichtungen, Studienjahren und Studienbereichen	19
4.3 Studierende an der Staatlichen Studienakademie Dresden 2016 nach angestrebtem Abschluss, Studienrichtungen, Studienjahren und Studienbereichen	20
4.4 Studierende an der Staatlichen Studienakademie Glauchau 2016 nach angestrebtem Abschluss, Studienrichtungen, Studienjahren und Studienbereichen	21
4.5 Studierende an der Staatlichen Studienakademie Leipzig 2016 nach angestrebtem Abschluss, Studienrichtungen, Studienjahren und Studienbereichen	22
4.6 Studierende an der Staatlichen Studienakademie Plauen 2016 nach angestrebtem Abschluss, Studienrichtungen, Studienjahren und Studienbereichen	23
4.7 Studierende an der Staatlichen Studienakademie Riesa 2016 nach angestrebtem Abschluss, Studienrichtungen, Studienjahren und Studienbereichen	24
5. Studierende an der Berufsakademie Sachsen 2016 nach Alter, Geschlecht und Studienbereich	25
6. Studierende an der Berufsakademie Sachsen 2016 nach dem Jahr des Erwerbs der Hochschulzugangsberechtigung, Geschlecht und Studienbereichen	26
7. Studierende an der Berufsakademie Sachsen 2016 nach dem Land des Erwerbs der Hochschulzugangsberechtigung, Geschlecht und Studienbereichen	27
8. Absolventen der Berufsakademie Sachsen 2016 nach Studienakademien und Studienbereichen	28
9. Absolventen der Berufsakademie Sachsen 2016 nach Abschlüssen, Studienrichtungen, Studienakademien und Studienbereichen	29
 Abbildungen	
Abb. 1 Studierende an der Berufsakademie Sachsen 2016 nach Studienbereichen	32

	Seite
Abb. 2 Studierende an der Berufsakademie Sachsen 2016 nach Studienakademien und Studienbereichen	32
Abb. 3 Studierende an der Berufsakademie Sachsen 2016 in den am stärksten besetzten Studienrichtungen	33
Abb. 4 Studienanfänger, Studierende und Absolventen an der Berufsakademie Sachsen in den Studienjahren 1998 bis 2016	33

Vorbemerkungen

Im vorliegenden Statistischen Bericht sind die Ergebnisse der zum 31. Oktober 2016 durchgeführten Erhebung in den Staatlichen Studienakademien der Berufsakademie Sachsen über die dort eingeschriebenen Studenten enthalten. Die hier veröffentlichten Tabellen beinhalten Angaben zur Anzahl der Studenten, der Studienanfänger, der Absolventen sowie zu Studienrichtungen, Studienbereichen und angestrebten Abschlüssen in den Staatlichen Studienakademien. Ebenfalls ausgewiesen wurden die Anzahl der Studierenden nach dem Jahr und dem Land des Erwerbs der Hochschulzugangsberechtigung sowie das Alter der Studierenden.

Rechtsgrundlage ist das Gesetz über die Berufsakademie im Freistaat Sachsen (Sächsisches Berufsakademiegesezt - SächsBAG) vom 11. Juni 1999, zuletzt geändert durch Artikel 6 des Gesetzes vom 18. Oktober 2012 (Sächs. GVBl. S. 568, 576) sowie die Verordnung des Staatsministeriums für Wissenschaft und Kunst zur Verarbeitung personenbezogener Daten der Studienbewerber und Studenten an der Staatlichen Studienakademie Sachsen (Sächsische Studentendatenverordnung Berufsakademie - SächsStudDatBAVO) vom 19. Juli 2000 (Sächs. GVBl., S. 390).

Zum 31. Oktober 2016, dem Stichtag der Erhebung, bildeten folgende **Studienakademien** den staatlichen Teil der Berufsakademie Sachsen:

1. Staatliche Studienakademie Bautzen
2. Staatliche Studienakademie Breitenbrunn
3. Staatliche Studienakademie Dresden
4. Staatliche Studienakademie Glauchau
5. Staatliche Studienakademie Leipzig
6. Staatliche Studienakademie Plauen
7. Staatliche Studienakademie Riesa.

Erläuterungen

Berufsakademie

Die Berufsakademie Sachsen ist eine Einrichtung des tertiären Bildungsbereichs. Sie bereitet die Studenten in einem dreijährigen praxisintegrierten Studium durch die Vermittlung und Anwendung wissenschaftlicher Erkenntnisse und Methoden auf eine berufliche Tätigkeit vor. Sie erfüllt ihre Aufgaben durch das Zusammenwirken der Staatlichen Studienakademien mit den Praxispartnern.

Staatliche Studienakademien

Die Staatlichen Studienakademien sind Anstalten des öffentlichen Rechts. An ihnen sind Studienrichtungen eingerichtet. Verwandte Studienrichtungen bilden einen Studienbereich. Gegenwärtig bestehen an den Studienaka-

demien die Studienbereiche Technik, Sozialwesen und Wirtschaft.

Praxispartner

Einrichtungen der Wirtschaft, vergleichbare Einrichtungen außerhalb der Wirtschaft, insbesondere solche der freien Berufe, sowie Einrichtungen von Trägern sozialer Aufgaben können als Praxispartner anerkannt werden, wenn sie geeignet sind, die vorgeschriebenen Inhalte der praktischen Studienabschnitte zu vermitteln.

Zugangsvoraussetzungen

Der Zugang zum Studium setzt grundsätzlich

- die allgemeine Hochschulreife,
- die Fachhochschulreife,
- die fachgebundene Hochschulreife,
- eine vom Staatsministerium für Wissenschaft und Kunst als gleichwertig anerkannte Vorbildung,
- die erfolgreiche Meisterprüfung oder
- eine abgeschlossene Berufsausbildung und bestandene Zugangsprüfung

voraus.

Außerdem muss ein Ausbildungsvertrag mit einem geeigneten Praxispartner vorliegen, dem für das Studienjahr entsprechende Studienplätze zugeteilt wurden.

Studienanfänger

Als Studienanfänger werden im vorliegenden Statistischen Bericht Studierende mit Ersteinschreibung im Berichtsjahr bezeichnet.

Studium

Das Studium dauert in der Regel drei Jahre (sechs Studienhalbjahre). Jedes Studienhalbjahr umfasst einen wissenschaftlich theoretischen sowie einen praktischen Studienabschnitt.

Abschluss

Das Studium an der Berufsakademie Sachsen wird durch eine staatliche Prüfung abgeschlossen. Aufgrund der erfolgreich abgelegten staatlichen Prüfung verleiht der Freistaat Sachsen ein Diplom mit Angabe der Studienrichtung und dem Zusatz „Berufsakademie“ bzw. „BA“ oder den Abschluss „Bachelor“.

1. Studenten, Studienanfänger und Absolventen an der Berufsakademie Sachsen in den Studienjahren 1998 bis 2016 nach Studienbereichen und Studienakademien

Studienjahr	Studienbereich											
	insgesamt			Sozialwesen			Technik			Wirtschaft		
	Studenten	Studienanfänger	Absolventen	Studenten	Studienanfänger	Absolventen	Studenten	Studienanfänger	Absolventen	Studenten	Studienanfänger	Absolventen
Berufsakademie Sachsen												
1998	3 583	1 354	685	276	97	85	1 110	411	114	2 197	846	486
1999	3 906	1 502	978	288	102	85	1 201	498	296	2 417	902	597
2000	4 131	1 557	1 121	293	99	91	1 242	488	339	2 596	970	691
2001	4 229	1 599	1 145	332	128	86	1 330	545	329	2 567	926	730
2002	4 397	1 602	1 175	330	102	94	1 444	547	358	2 623	953	723
2003	4 504	1 647	1 263	353	132	99	1 516	563	380	2 635	952	784
2004	4 442	1 544	1 349	305	73	111	1 541	585	457	2 596	886	781
2005	4 502	1 660	1 319	316	116	110	1 614	631	437	2 572	913	772
2006	4 669	1 767	1 352	329	140	115	1 702	673	446	2 638	954	791
2007	4 988	1 875	1 279	389	135	64	1 851	740	468	2 748	1 000	747
2008	5 210	1 957	1 433	362	89	105	2 037	823	520	2 811	1 045	808
2009	5 253	1 866	1 502	376	152	134	2 055	710	561	2 822	1 004	807
2010	5 135	1 744	1 539	378	141	130	1 940	635	595	2 817	968	814
2011	4 953	1 791	1 590	414	136	88	1 851	732	647	2 688	923	855
2012	4 813	1 751	1 450	419	148	141	1 837	698	565	2 557	905	744
2013	4 602	1 530	1 327	422	142	129	1 808	597	461	2 372	791	737
2014	4 355	1 464	1 327	428	152	123	1 706	579	509	2 221	733	695
2015	4 100	1 436	1 290	455	172	131	1 562	537	502	2 083	727	657
2016	4 056	1 474	1 179	482	168	124	1 507	548	462	2 067	758	593
Staatliche Studienakademie Bautzen												
1998	371	149	84	-	-	-	146	64	23	225	85	61
1999	386	170	104	-	-	-	168	82	33	218	88	71
2000	517	190	100	-	-	-	236	89	36	281	101	64
2001	502	196	149	-	-	-	233	95	60	269	101	89
2002	514	196	132	-	-	-	255	103	57	259	93	75
2003	469	161	159	-	-	-	229	75	77	240	86	82
2004	494	205	143	-	-	-	254	113	67	240	92	76
2005	505	184	140	-	-	-	251	93	77	254	91	63
2006	581	242	128	-	-	-	312	141	55	269	101	73
2007	623	260	168	-	-	-	334	148	100	289	112	68
2008	645	247	173	-	-	-	373	160	91	272	87	82
2009	644	242	197	-	-	-	371	146	119	273	96	78
2010	638	238	204	-	-	-	374	140	113	264	98	91
2011	607	236	202	-	-	-	349	141	126	258	95	76
2012	585	208	178	-	-	-	342	136	108	243	72	70
2013	539	186	179	-	-	-	323	115	99	216	71	80
2014	535	191	156	-	-	-	328	120	82	207	71	74
2015	471	153	155	-	-	-	280	92	93	191	61	62
2016	457	177	166	-	-	-	256	100	106	201	77	60

Noch: 1. Studenten, Studienanfänger und Absolventen an der Berufsakademie Sachsen in den Studienjahren 1998 bis 2016 nach Studienbereichen und Studienakademien

Studienjahr	Studienbereich											
	insgesamt			Sozialwesen			Technik			Wirtschaft		
	Studenten	Studienanfänger	Absolventen	Studenten	Studienanfänger	Absolventen	Studenten	Studienanfänger	Absolventen	Studenten	Studienanfänger	Absolventen

Staatliche Studienakademie Breitenbrunn

1998	512	184	175	276	97	85	-	-	-	236	87	90
1999	546	194	144	288	102	85	-	-	-	258	92	59
2000	549	186	175	293	99	91	-	-	-	256	87	84
2001	601	226	165	332	128	86	-	-	-	269	98	79
2002	632	225	175	330	102	94	-	-	-	302	123	81
2003	667	234	184	353	132	99	-	-	-	314	102	85
2004	590	148	203	305	73	111	-	-	-	285	75	92
2005	550	188	226	316	116	110	-	-	-	234	72	116
2006	567	237	208	329	140	115	-	-	-	238	97	93
2007	646	222	125	389	135	64	-	-	-	257	87	61
2008	638	190	178	362	89	105	-	-	-	276	101	73
2009	648	252	228	376	152	134	-	-	-	272	100	94
2010	640	222	206	378	141	130	-	-	-	262	81	76
2011	659	213	172	414	136	88	-	-	-	245	77	84
2012	639	221	161	419	148	141	-	-	-	220	73	20
2013	626	209	198	422	142	129	-	-	-	204	67	69
2014	619	220	179	428	152	123	-	-	-	191	68	56
2015	622	225	197	455	172	131	-	-	-	167	53	66
2016	627	215	179	482	168	124	-	-	-	145	47	55

Staatliche Studienakademie Dresden

1998	969	369	243	-	-	-	216	83	42	753	286	201
1999	1 061	393	235	-	-	-	247	103	49	814	290	186
2000	1 083	423	280	-	-	-	241	95	56	842	328	224
2001	1 073	387	282	-	-	-	256	103	63	817	284	219
2002	1 105	390	307	-	-	-	299	113	72	806	277	235
2003	1 086	371	317	-	-	-	333	119	66	753	252	251
2004	1 062	384	336	-	-	-	329	120	100	733	264	236
2005	1 095	417	300	-	-	-	372	156	96	723	261	204
2006	1 155	413	277	-	-	-	398	162	91	757	251	186
2007	1 162	412	326	-	-	-	398	133	105	764	279	221
2008	1 183	467	345	-	-	-	402	145	115	781	322	230
2009	1 175	408	320	-	-	-	359	121	134	816	287	186
2010	1 129	356	313	-	-	-	310	86	113	819	270	200
2011	1 011	347	364	-	-	-	262	100	100	749	247	264
2012	1 004	410	300	-	-	-	257	110	77	747	300	223
2013	965	313	230	-	-	-	257	83	47	708	230	183
2014	945	304	237	-	-	-	251	80	55	694	224	182
2015	876	320	280	-	-	-	234	87	70	642	233	210
2016	828	277	234	-	-	-	219	71	59	609	206	175

Noch: 1. Studenten, Studienanfänger und Absolventen an der Berufsakademie Sachsen in den Studienjahren 1998 bis 2016 nach Studienbereichen und Studienakademien

Studien-jahr	Studienbereich											
	insgesamt			Sozialwesen			Technik			Wirtschaft		
	Studen-ten	Studien-anfänger	Absol-venten	Studen-ten	Studien-anfänger	Absol-venten	Studen-ten	Studien-anfänger	Absol-venten	Studen-ten	Studien-anfänger	Absol-venten

Staatliche Studienakademie Glauchau

1998	972	368	-	-	-	-	495	175	-	477	193	-
1999	1 049	404	258	-	-	-	533	215	137	516	189	121
2000	1 051	411	319	-	-	-	506	201	165	545	210	154
2001	1 089	420	299	-	-	-	546	230	138	543	190	161
2002	1 092	372	302	-	-	-	554	192	148	538	180	154
2003	1 110	412	327	-	-	-	571	214	151	539	198	176
2004	1 094	395	370	-	-	-	550	204	195	544	191	175
2005	1 147	450	314	-	-	-	575	234	150	572	216	164
2006	1 185	438	337	-	-	-	593	231	172	592	207	165
2007	1 224	441	325	-	-	-	649	246	152	575	195	173
2008	1 267	475	374	-	-	-	706	279	188	561	196	186
2009	1 261	440	374	-	-	-	717	246	198	544	194	176
2010	1 260	440	372	-	-	-	685	229	199	575	211	173
2011	1 246	464	383	-	-	-	669	254	220	577	210	163
2012	1 183	431	395	-	-	-	651	240	214	532	191	181
2013	1 109	339	328	-	-	-	642	202	172	467	137	156
2014	988	313	332	-	-	-	585	187	175	403	126	157
2015	877	309	322	-	-	-	521	181	179	356	128	143
2016	899	353	248	-	-	-	525	206	148	374	147	100

Staatliche Studienakademie Leipzig

1998	339	133	97	-	-	-	-	-	-	339	133	97
1999	411	158	115	-	-	-	10	10	-	401	148	115
2000	426	130	119	-	-	-	17	7	-	409	123	119
2001	368	137	136	-	-	-	25	9	-	343	128	136
2002	366	136	114	-	-	-	28	18	14	338	118	100
2003	408	169	89	-	-	-	62	35	-	346	134	89
2004	451	172	111	-	-	-	96	44	10	355	128	101
2005	485	168	104	-	-	-	138	59	15	347	109	89
2006	479	165	156	-	-	-	132	34	34	347	131	122
2007	515	213	145	-	-	-	138	58	40	377	155	105
2008	544	205	152	-	-	-	145	66	55	399	139	97
2009	561	198	140	-	-	-	168	56	23	393	142	117
2010	533	172	163	-	-	-	158	45	45	375	127	118
2011	535	204	160	-	-	-	164	71	52	371	133	108
2012	509	174	160	-	-	-	166	62	51	343	112	109
2013	538	219	134	-	-	-	170	54	35	368	165	99
2014	510	167	159	-	-	-	146	44	61	364	123	98
2015	518	170	98	-	-	-	141	49	42	377	121	56
2016	525	219	147	-	-	-	141	59	41	384	160	106

Noch: 1. Studenten, Studienanfänger und Absolventen an der Berufsakademie Sachsen in den Studienjahren 1998 bis 2016 nach Studienbereichen und Studienakademien

Studien-jahr	Studienbereich											
	insgesamt			Sozialwesen			Technik			Wirtschaft		
	Studen-ten	Studien-anfänger	Absol-venten	Studen-ten	Studien-anfänger	Absol-venten	Studen-ten	Studien-anfänger	Absol-venten	Studen-ten	Studien-anfänger	Absol-venten

Staatliche Studienakademie Plauen

1999	35	35	-	-	-	-	-	-	-	35	35	-
2000	76	41	-	-	-	-	-	-	-	76	41	-
2001	130	57	-	-	-	-	6	6	-	124	51	-
2002	157	64	33	-	-	-	19	13	-	138	51	33
2003	185	67	37	-	-	-	27	8	-	158	59	37
2004	190	71	50	-	-	-	27	7	6	163	64	44
2005	196	68	61	-	-	-	15	-	12	181	68	49
2006	228	91	56	-	-	-	26	19	8	202	72	48
2007	262	102	69	-	-	-	45	25	6	217	77	63
2008	283	97	60	-	-	-	69	25	-	214	72	60
2009	283	103	80	-	-	-	68	19	16	215	84	64
2010	283	108	92	-	-	-	60	17	24	223	91	68
2011	324	131	79	-	-	-	78	43	24	246	88	55
2012	330	108	82	-	-	-	97	39	17	233	69	65
2013	315	100	101	-	-	-	112	35	17	203	65	84
2014	293	106	111	-	-	-	110	43	35	183	63	76
2015	290	103	99	-	-	-	99	30	40	191	73	59
2016	297	99	82	-	-	-	96	28	26	201	71	56

Staatliche Studienakademie Riesa

1998	420	151	86	-	-	-	253	89	49	167	62	37
1999	418	148	122	-	-	-	243	88	77	175	60	45
2000	429	176	128	-	-	-	242	96	82	187	80	46
2001	466	176	114	-	-	-	264	102	68	202	74	46
2002	531	219	112	-	-	-	289	108	67	242	111	45
2003	579	233	150	-	-	-	294	112	86	285	121	64
2004	561	169	136	-	-	-	285	97	79	276	72	57
2005	524	185	174	-	-	-	263	89	87	261	96	87
2006	474	181	190	-	-	-	241	86	86	233	95	104
2007	556	225	121	-	-	-	287	130	65	269	95	56
2008	650	276	151	-	-	-	342	148	71	308	128	80
2009	681	223	163	-	-	-	372	122	71	309	101	92
2010	652	208	189	-	-	-	353	118	101	299	90	88
2011	571	196	230	-	-	-	329	123	125	242	73	105
2012	563	199	174	-	-	-	324	111	98	239	88	76
2013	510	164	157	-	-	-	304	108	91	206	56	66
2014	465	163	153	-	-	-	286	105	101	179	58	52
2015	446	156	139	-	-	-	287	98	78	159	58	61
2016	423	134	123	-	-	-	270	84	82	153	50	41

2. Studierende an der Berufsakademie Sachsen 2016 nach Studienbereichen, Studienjahren und Studienakademien

Studienbereich	insgesamt = i weiblich = w	Insgesamt	Studierende im ... Studienjahr			Darunter Wiederholer
			1.	2.	3.	
Berufsakademie Sachsen						
Sozialwesen	i	482	168	165	149	-
	w	362	118	126	118	-
Technik	i	1 507	548	482	477	3
	w	282	99	81	102	1
Wirtschaft	i	2 067	762	679	626	5
	w	1 108	410	353	345	4
Insgesamt	i	4 056	1 478	1 326	1 252	8
	w	1 752	627	560	565	5
Staatliche Studienakademie Bautzen						
Technik	i	256	100	78	78	-
	w	48	14	22	12	-
Wirtschaft	i	201	77	60	64	-
	w	113	45	30	38	-
Zusammen	i	457	177	138	142	-
	w	161	59	52	50	-
Staatliche Studienakademie Breitenbrunn						
Sozialwesen	i	482	168	165	149	-
	w	362	118	126	118	-
Wirtschaft	i	145	48	45	52	-
	w	110	36	36	38	-
Zusammen	i	627	216	210	201	-
	w	472	154	162	156	-
Staatliche Studienakademie Dresden						
Technik	i	219	71	82	66	2
	w	32	12	11	9	1
Wirtschaft	i	609	208	210	191	5
	w	297	104	103	90	4
Zusammen	i	828	279	292	257	7
	w	329	116	114	99	5
Staatliche Studienakademie Glauchau						
Technik	i	525	206	162	157	1
	w	81	36	17	28	-
Wirtschaft	i	374	147	119	108	-
	w	152	62	44	46	-
Zusammen	i	899	353	281	265	1
	w	233	98	61	74	-

Noch: 2. Studierende an der Berufsakademie Sachsen 2016 nach Studienbereichen, Studienjahren
und Studienakademien

Studienbereich	insgesamt = weiblich =	i w	Insgesamt	Studierende im ... Studienjahr			Darunter Wiederholer
				1.	2.	3.	
Staatliche Studienakademie Leipzig							
Technik		i	141	59	42	40	-
		w	12	6	2	4	-
Wirtschaft		i	384	160	115	109	-
		w	208	81	63	64	-
Zusammen		i	525	219	157	149	-
		w	220	87	65	68	-
Staatliche Studienakademie Plauen							
Technik		i	96	28	27	41	-
		w	39	13	8	18	-
Wirtschaft		i	201	72	72	57	-
		w	142	56	44	42	-
Zusammen		i	297	100	99	98	-
		w	181	69	52	60	-
Staatliche Studienakademie Riesa							
Technik		i	270	84	91	95	-
		w	70	18	21	31	-
Wirtschaft		i	153	50	58	45	-
		w	86	26	33	27	-
Zusammen		i	423	134	149	140	-
		w	156	44	54	58	-

3. Studierende an der Berufsakademie Sachsen 2016 nach angestrebtem Abschluss, Studienrichtungen, Studienakademien und Studienbereichen

Angestrebter Abschluss Studienrichtung	insgesamt = i weiblich = w	Insgesamt	Staatliche Studienakademie ...						
			Bautzen	Breitenbrunn	Dresden	Glauchau	Leipzig	Plauen	Riesa
Sozialwesen									
Bachelor	i	482	-	482	-	-	-	-	-
	w	362	-	362	-	-	-	-	-
Arbeit mit behinderten Menschen	i	76	-	76	-	-	-	-	-
	w	56	-	56	-	-	-	-	-
Hilfen zur Erziehung	i	117	-	117	-	-	-	-	-
	w	90	-	90	-	-	-	-	-
Jugendarbeit/Jugendsozialarbeit	i	60	-	60	-	-	-	-	-
	w	40	-	40	-	-	-	-	-
Soziale Arbeit in der Elementarpädagogik	i	129	-	129	-	-	-	-	-
	w	109	-	109	-	-	-	-	-
Soziale Arbeit in der Verwaltung/ Soziale Dienste	i	79	-	79	-	-	-	-	-
	w	56	-	56	-	-	-	-	-
Soziale Gerontologie	i	21	-	21	-	-	-	-	-
	w	11	-	11	-	-	-	-	-
Zusammen	i	482	-	482	-	-	-	-	-
	w	362	-	362	-	-	-	-	-
Technik									
Diplom (BA)	i	553	121	-	-	276	-	41	115
	w	115	31	-	-	50	-	18	16
Automatisierungstechnik	i	19	19	-	-	-	-	-	-
	w	1	1	-	-	-	-	-	-
Elektrische Energietechnik/ Gebäudetechnik	i	15	15	-	-	-	-	-	-
	w	1	1	-	-	-	-	-	-
Energietechnik	i	10	-	-	-	-	-	-	10
	w	2	-	-	-	-	-	-	2
Hochbau	i	107	-	-	-	107	-	-	-
	w	19	-	-	-	19	-	-	-
Lebensmittelsicherheit	i	21	-	-	-	-	-	21	-
	w	14	-	-	-	-	-	14	-
Maschinenbau_R	i	62	-	-	-	-	-	-	62
	w	8	-	-	-	-	-	-	8
Medizintechnik	i	37	37	-	-	-	-	-	-
	w	16	16	-	-	-	-	-	-
Straßen-, Ingenieur- und Tiefbau	i	54	-	-	-	54	-	-	-
	w	6	-	-	-	6	-	-	-
Technisches Management	i	20	-	-	-	-	-	20	-
	w	4	-	-	-	-	-	4	-
Versorgungs- und Gebäudetechnik	i	43	-	-	-	-	-	-	43
	w	6	-	-	-	-	-	-	6
Versorgungs- und Umwelttechnik	i	115	-	-	-	115	-	-	-
	w	25	-	-	-	25	-	-	-
Wirtschaftsingenieurwesen	i	50	50	-	-	-	-	-	-
	w	13	13	-	-	-	-	-	-

Noch: 3. Studierende an der Berufsakademie Sachsen 2016 nach angestrebtem Abschluss,
Studienrichtungen, Studienakademien und Studienbereichen

Angestrebter Abschluss Studienrichtung	insgesamt = i weiblich = w	Insgesamt	Staatliche Studienakademie ...						
			Bautzen	Breitenbrunn	Dresden	Glauchau	Leipzig	Plauen	Riesa
noch: Technik									
Bachelor	i	954	135	-	219	249	141	55	155
	w	167	17	-	32	31	12	21	54
Automatisierungstechnik	i	40	40	-	-	-	-	-	-
	w	2	2	-	-	-	-	-	-
Automobilmanagement	i	61	-	-	-	61	-	-	-
	w	9	-	-	-	9	-	-	-
Biotechnik	i	38	-	-	-	-	-	-	38
	w	27	-	-	-	-	-	-	27
Elektrische Energietechnik/ Gebäudetechnik	i	43	43	-	-	-	-	-	-
	w	4	4	-	-	-	-	-	-
Fertigungsmesstechnik/ Qualitätsmanagement	i	31	-	-	-	31	-	-	-
	w	5	-	-	-	5	-	-	-
Holz- und Holzwerkstofftechnik	i	82	-	-	82	-	-	-	-
	w	18	-	-	18	-	-	-	-
Informatik	i	104	-	-	-	-	104	-	-
	w	8	-	-	-	-	8	-	-
Informationstechnik	i	82	-	-	82	-	-	-	-
	w	3	-	-	3	-	-	-	-
Lebensmittelsicherheit	i	28	-	-	-	-	-	28	-
	w	18	-	-	-	-	-	18	-
Maschinenbau_R	i	34	-	-	-	-	-	-	34
	w	4	-	-	-	-	-	-	4
Medieninformatik	i	55	-	-	55	-	-	-	-
	w	11	-	-	11	-	-	-	-
Medizintechnik	i	24	24	-	-	-	-	-	-
	w	8	8	-	-	-	-	-	-
Produktionstechnik	i	102	-	-	-	102	-	-	-
	w	10	-	-	-	10	-	-	-
Service Engineering	i	37	-	-	-	-	37	-	-
	w	4	-	-	-	-	4	-	-
Strahlentechnik	i	19	-	-	-	-	-	-	19
	w	4	-	-	-	-	-	-	4
Technische Betriebsführung	i	27	-	-	-	-	-	27	-
	w	3	-	-	-	-	-	3	-
Technische Informatik	i	55	-	-	-	55	-	-	-
	w	7	-	-	-	7	-	-	-
Umwelttechnik	i	45	-	-	-	-	-	-	45
	w	14	-	-	-	-	-	-	14
Versorgungs- und Gebäudetechnik	i	19	-	-	-	-	-	-	19
	w	5	-	-	-	-	-	-	5
Wirtschaftsingenieurwesen	i	28	28	-	-	-	-	-	-
	w	3	3	-	-	-	-	-	-
Zusammen	i	1 507	256	-	219	525	141	96	270
	w	282	48	-	32	81	12	39	70

Noch: 3. Studierende an der Berufsakademie Sachsen 2016 nach angestrebtem Abschluss,
Studienrichtungen, Studienakademien und Studienbereichen

Angestrebter Abschluss Studienrichtung	insgesamt = i weiblich = w	Insge- samt	Staatliche Studienakademie ...						
			Bautzen	Breiten- brunn	Dresden	Glauchau	Leipzig	Plauen	Riesa
Wirtschaft									
Diplom (BA)	i	87	42	1	42	1	1	-	-
	w	55	26	1	26	1	1	-	-
Baubetriebsmanagement	i	1	-	-	-	1	-	-	-
	w	1	-	-	-	1	-	-	-
Finanzmanagement	i	16	16	-	-	-	-	-	-
	w	8	8	-	-	-	-	-	-
Industrie	i	2	-	1	1	-	-	-	-
	w	2	-	1	1	-	-	-	-
Öffentliche Wirtschaft	i	26	26	-	-	-	-	-	-
	w	18	18	-	-	-	-	-	-
Rechnungswesen und Consulting	i	16	-	-	16	-	-	-	-
	w	12	-	-	12	-	-	-	-
Steuerberatung	i	25	-	-	25	-	-	-	-
	w	13	-	-	13	-	-	-	-
Steuerberatung/Prüfungswesen	i	1	-	-	-	-	1	-	-
	w	1	-	-	-	-	1	-	-
Bachelor	i	1 980	159	144	567	373	383	201	153
	w	1 053	87	109	271	151	207	142	86
Agrarmanagement	i	55	-	-	55	-	-	-	-
	w	26	-	-	26	-	-	-	-
Außenhandel und Inter- nationales Management	i	17	-	-	-	-	-	17	-
	w	12	-	-	-	-	-	12	-
Bank	i	65	-	-	-	65	-	-	-
	w	42	-	-	-	42	-	-	-
Bankwirtschaft	i	31	-	-	-	-	31	-	-
	w	15	-	-	-	-	15	-	-
Baubetriebsmanagement	i	50	-	-	-	50	-	-	-
	w	8	-	-	-	8	-	-	-
Controlling	i	35	-	-	-	-	35	-	-
	w	13	-	-	-	-	13	-	-
Finanzmanagement	i	32	32	-	-	-	-	-	-
	w	22	22	-	-	-	-	-	-
Finanzwirtschaft - Bank	i	46	-	-	46	-	-	-	-
	w	29	-	-	29	-	-	-	-
Finanzwirtschaft - Versicherung	i	11	-	-	11	-	-	-	-
	w	7	-	-	7	-	-	-	-
Finanzwirtschaft-Versicherungs- management	i	57	-	-	57	-	-	-	-
	w	31	-	-	31	-	-	-	-
Gesundheits- und Sozial- management	i	109	-	-	-	-	-	109	-
	w	87	-	-	-	-	-	87	-
Handel	i	92	-	-	92	-	-	-	-
	w	39	-	-	39	-	-	-	-
Handel und Dienstleistungs- management	i	63	-	-	-	-	-	-	63
	w	29	-	-	-	-	-	-	29

Noch: 3. Studierende an der Berufsakademie Sachsen 2016 nach angestrebtem Abschluss,
Studienrichtungen, Studienakademien und Studienbereichen

Angestrebter Abschluss Studienrichtung	insgesamt = i weiblich = w	Insgesamt	Staatliche Studienakademie ...						
			Bautzen	Breitenbrunn	Dresden	Glauchau	Leipzig	Plauen	Riesa
noch: Wirtschaft									
Noch: Bachelor									
Handel, Vertriebs- und Kooperationsmanagement	i	55	-	-	-	-	-	55	-
	w	28	-	-	-	-	-	28	-
Immobilienwirtschaft	i	190	-	-	-	-	190	-	-
	w	98	-	-	-	-	98	-	-
Industrie	i	128	-	39	89	-	-	-	-
	w	81	-	25	56	-	-	-	-
Mittelständische Wirtschaft	i	125	-	-	-	125	-	-	-
	w	70	-	-	-	70	-	-	-
Öffentliche Wirtschaft	i	73	73	-	-	-	-	-	-
	w	54	54	-	-	-	-	-	-
Physician Assistant	i	20	-	-	-	-	-	20	-
	w	15	-	-	-	-	-	15	-
Sportmanagement und Eventmarketing	i	90	-	-	-	-	-	-	90
	w	57	-	-	-	-	-	-	57
Steuerberatung	i	89	-	-	89	-	-	-	-
	w	58	-	-	58	-	-	-	-
Steuerberatung/Prüfungswesen	i	127	-	-	-	-	127	-	-
	w	81	-	-	-	-	81	-	-
Tourismuswirtschaft	i	105	-	105	-	-	-	-	-
	w	84	-	84	-	-	-	-	-
Verkehrsbetriebswirtschaft und Logistik	i	76	-	-	-	76	-	-	-
	w	26	-	-	-	26	-	-	-
Wirtschaftsinformatik	i	239	54	-	128	57	-	-	-
	w	41	11	-	25	5	-	-	-
Zusammen	i	2 067	201	145	609	374	384	201	153
	w	1 108	113	110	297	152	208	142	86
Insgesamt	i	4 056	457	627	828	899	525	297	423
	w	1 752	161	472	329	233	220	181	156

4. Studierende an der Berufsakademie Sachsen 2016 nach angestrebtem Abschluss, Studienrichtungen, Studienjahren und Studienbereichen

Angestrebter Abschluss Studienrichtung	insgesamt = i weiblich = w	Insgesamt	Studierende im ... Studienjahr		
			1.	2.	3.
Sozialwesen					
Bachelor	i	482	168	165	149
	w	362	118	126	118
Arbeit mit behinderten Menschen	i	76	27	22	27
	w	56	19	17	20
Hilfen zur Erziehung	i	117	51	36	30
	w	90	39	27	24
Jugendarbeit/Jugendsozialarbeit	i	60	17	20	23
	w	40	8	17	15
Soziale Arbeit in der Elementarpädagogik	i	129	40	56	33
	w	109	32	45	32
Soziale Arbeit in der Verwaltung/ Soziale Dienste	i	79	26	25	28
	w	56	16	17	23
Soziale Gerontologie	i	21	7	6	8
	w	11	4	3	4
Zusammen	i	482	168	165	149
	w	362	118	126	118
Technik					
Diplom (BA)	i	553	115	176	262
	w	115	24	36	55
Automatisierungstechnik	i	19	-	2	17
	w	1	-	-	1
Elektrische Energietechnik/Gebäudetechnik	i	15	-	-	15
	w	1	-	-	1
Energietechnik	i	10	-	-	10
	w	2	-	-	2
Hochbau	i	107	46	27	34
	w	19	8	4	7
Lebensmittelsicherheit	i	21	-	-	21
	w	14	-	-	14
Maschinenbau_R	i	62	-	31	31
	w	8	-	3	5
Medizintechnik	i	37	-	18	19
	w	16	-	9	7
Straßen-, Ingenieur- und Tiefbau	i	54	24	16	14
	w	6	2	2	2
Technisches Management	i	20	-	-	20
	w	4	-	-	4
Versorgungs- und Gebäudetechnik	i	43	-	25	18
	w	6	-	4	2
Versorgungs- und Umwelttechnik	i	115	45	33	37
	w	25	14	4	7
Wirtschaftsingenieurwesen	i	50	-	24	26
	w	13	-	10	3

Noch: 4. Studierende an der Berufsakademie Sachsen 2016 nach angestrebtem Abschluss,
Studienrichtungen, Studienjahren und Studienbereichen

Angestrebter Abschluss Studienrichtung	insgesamt = i weiblich = w	Insgesamt	Studierende im ... Studienjahr		
			1.	2.	3.
noch: Technik					
Bachelor	i	954	433	306	215
	w	167	75	45	47
Automatisierungstechnik	i	40	24	16	-
	w	2	2	-	-
Automobilmanagement	i	61	27	18	16
	w	9	6	1	2
Biotechnik	i	38	9	12	17
	w	27	5	8	14
Elektrische Energietechnik/Gebäudetechnik	i	43	25	18	-
	w	4	1	3	-
Fertigungsmesstechnik/Qualitätsmanagement	i	31	10	10	11
	w	5	2	2	1
Holz- und Holzwerkstofftechnik	i	82	26	29	27
	w	18	8	3	7
Informatik	i	104	43	31	30
	w	8	4	2	2
Informationstechnik	i	82	30	30	22
	w	3	-	2	1
Lebensmittelsicherheit	i	28	14	14	-
	w	18	11	7	-
Maschinenbau_R	i	34	34	-	-
	w	4	4	-	-
Medieninformatik	i	55	15	23	17
	w	11	4	6	1
Medizintechnik	i	24	23	-	1
	w	8	8	-	-
Produktionstechnik	i	102	34	42	26
	w	10	1	4	5
Service Engineering	i	37	16	11	10
	w	4	2	-	2
Strahlentechnik	i	19	7	9	3
	w	4	1	2	1
Technische Betriebsführung	i	27	14	13	-
	w	3	2	1	-
Technische Informatik	i	55	20	16	19
	w	7	3	-	4
Umwelttechnik	i	45	15	14	16
	w	14	3	4	7
Versorgungs- und Gebäudetechnik	i	19	19	-	-
	w	5	5	-	-
Wirtschaftsingenieurwesen	i	28	28	-	-
	w	3	3	-	-
Zusammen	i	1 507	548	482	477
	w	282	99	81	102
Wirtschaft					
Diplom (BA)	i	87	1	3	83
	w	55	1	1	53
Baubetriebsmanagement	i	1	-	-	1
	w	1	-	-	1

Noch: 4. Studierende an der Berufsakademie Sachsen 2016 nach angestrebtem Abschluss, Studienrichtungen, Studienjahren und Studienbereichen

Angestrebter Abschluss Studienrichtung	insgesamt = i weiblich = w	Insgesamt	Studierende im ... Studienjahr		
			1.	2.	3.
noch: Wirtschaft					
Noch: Diplom (BA)					
Finanzmanagement	i	16	-	2	14
	w	8	-	1	7
Industrie	i	2	-	-	2
	w	2	-	-	2
Öffentliche Wirtschaft	i	26	-	-	26
	w	18	-	-	18
Rechnungswesen und Consulting	i	16	-	-	16
	w	12	-	-	12
Steuerberatung	i	25	-	1	24
	w	13	-	-	13
Steuerberatung/Prüfungswesen	i	1	1	-	-
	w	1	1	-	-
Bachelor	i	1 980	761	676	543
	w	1 053	409	352	292
Agrarmanagement	i	55	15	17	23
	w	26	6	7	13
Außenhandel und Internationales Management	i	17	6	5	6
	w	12	4	3	5
Bank	i	65	22	21	22
	w	42	13	13	16
Bankwirtschaft	i	31	14	6	11
	w	15	5	4	6
Baubetriebsmanagement	i	50	23	16	11
	w	8	4	2	2
Controlling	i	35	13	15	7
	w	13	3	8	2
Finanzmanagement	i	32	19	13	-
	w	22	14	8	-
Finanzwirtschaft - Bank	i	46	11	20	15
	w	29	8	14	7
Finanzwirtschaft - Versicherung	i	11	-	-	11
	w	7	-	-	7
Finanzwirtschaft-Versicherungsmanagement	i	57	35	22	-
	w	31	19	12	-
Gesundheits- und Sozialmanagement	i	109	37	34	38
	w	87	33	24	30
Handel	i	92	27	28	37
	w	39	12	12	15
Handel und Dienstleistungsmanagement	i	63	20	24	19
	w	29	8	11	10
Handel, Vertriebs- und Kooperations- management	i	55	18	24	13
	w	28	11	10	7
Immobilienwirtschaft	i	190	80	60	50
	w	98	41	29	28
Industrie	i	128	46	47	35
	w	81	31	28	22
Mittelständische Wirtschaft	i	125	49	38	38
	w	70	32	18	20

Noch: 4. Studierende an der Berufsakademie Sachsen 2016 nach angestrebtem Abschluss,
Studienrichtungen, Studienjahren und Studienbereichen

Angestrebter Abschluss Studienrichtung	insgesamt = i weiblich = w	Insgesamt	Studierende im ... Studienjahr		
			1.	2.	3.
noch: Wirtschaft					
Noch: Bachelor					
Öffentliche Wirtschaft	i	73	40	27	6
	w	54	30	18	6
Physician Assistant	i	20	11	9	-
	w	15	8	7	-
Sportmanagement und Eventmarketing	i	90	30	34	26
	w	57	18	22	17
Steuerberatung	i	89	39	50	-
	w	58	27	31	-
Steuerberatung/Prüfungswesen	i	127	52	34	41
	w	81	31	22	28
Tourismuswirtschaft	i	105	34	34	37
	w	84	25	28	31
Verkehrsbetriebswirtschaft und Logistik	i	76	29	28	19
	w	26	10	10	6
Wirtschaftsinformatik	i	239	91	70	78
	w	41	16	11	14
Zusammen	i	2 067	762	679	626
	w	1 108	410	353	345
Insgesamt	i	4 056	1 478	1 326	1 252
	w	1 752	627	560	565

4.1 Studierende an der Staatlichen Studienakademie Bautzen 2016 nach angestrebtem Abschluss, Studienrichtungen, Studienjahren und Studienbereichen

Angestrebter Abschluss Studienrichtung	insgesamt = i weiblich = w	Insgesamt	Studierende im ... Studienjahr		
			1.	2.	3.
Technik					
Diplom (BA)	i	121	-	44	77
	w	31	-	19	12
Automatisierungstechnik	i	19	-	2	17
	w	1	-	-	1
Elektrische Energietechnik/Gebäudetechnik	i	15	-	-	15
	w	1	-	-	1
Medizintechnik	i	37	-	18	19
	w	16	-	9	7
Wirtschaftsingenieurwesen	i	50	-	24	26
	w	13	-	10	3
Bachelor	i	135	100	34	1
	w	17	14	3	-
Automatisierungstechnik	i	40	24	16	-
	w	2	2	-	-
Elektrische Energietechnik/Gebäudetechnik	i	43	25	18	-
	w	4	1	3	-
Medizintechnik	i	24	23	-	1
	w	8	8	-	-
Wirtschaftsingenieurwesen	i	28	28	-	-
	w	3	3	-	-
Zusammen	i	256	100	78	78
	w	48	14	22	12
Wirtschaft					
Diplom (BA)	i	42	-	2	40
	w	26	-	1	25
Finanzmanagement	i	16	-	2	14
	w	8	-	1	7
Öffentliche Wirtschaft	i	26	-	-	26
	w	18	-	-	18
Bachelor	i	159	77	58	24
	w	87	45	29	13
Finanzmanagement	i	32	19	13	-
	w	22	14	8	-
Öffentliche Wirtschaft	i	73	40	27	6
	w	54	30	18	6
Wirtschaftsinformatik	i	54	18	18	18
	w	11	1	3	7
Zusammen	i	201	77	60	64
	w	113	45	30	38
Insgesamt	i	457	177	138	142
	w	161	59	52	50

4.2 Studierende an der Staatlichen Studienakademie Breitenbrunn 2016 nach angestrebtem Abschluss, Studienrichtungen, Studienjahren und Studienbereichen

Angestrebter Abschluss Studienrichtung	insgesamt = i weiblich = w	Insgesamt	Studierende im ... Studienjahr		
			1.	2.	3.
Sozialwesen					
Bachelor	i	482	168	165	149
	w	362	118	126	118
Arbeit mit behinderten Menschen	i	76	27	22	27
	w	56	19	17	20
Hilfen zur Erziehung	i	117	51	36	30
	w	90	39	27	24
Jugendarbeit/Jugendsozialarbeit	i	60	17	20	23
	w	40	8	17	15
Soziale Arbeit in der Elementarpädagogik	i	129	40	56	33
	w	109	32	45	32
Soziale Arbeit in der Verwaltung/ Soziale Dienste	i	79	26	25	28
	w	56	16	17	23
Soziale Gerontologie	i	21	7	6	8
	w	11	4	3	4
Zusammen	i	482	168	165	149
	w	362	118	126	118
Wirtschaft					
Diplom (BA)	i	1	-	-	1
	w	1	-	-	1
Industrie	i	1	-	-	1
	w	1	-	-	1
Bachelor	i	144	48	45	51
	w	109	36	36	37
Industrie	i	39	14	11	14
	w	25	11	8	6
Tourismuskirtschaft	i	105	34	34	37
	w	84	25	28	31
Zusammen	i	145	48	45	52
	w	110	36	36	38
Insgesamt	i	627	216	210	201
	w	472	154	162	156

4.3 Studierende an der Staatlichen Studienakademie Dresden 2016 nach angestrebtem Abschluss, Studienrichtungen, Studienjahren und Studienbereichen

Angestrebter Abschluss Studienrichtung	insgesamt = i weiblich = w	Insgesamt	Studierende im ... Studienjahr		
			1.	2.	3.
Technik					
Bachelor	i	219	71	82	66
	w	32	12	11	9
Holz- und Holzwerkstofftechnik	i	82	26	29	27
	w	18	8	3	7
Informationstechnik	i	82	30	30	22
	w	3	-	2	1
Medieninformatik	i	55	15	23	17
	w	11	4	6	1
Zusammen	i	219	71	82	66
	w	32	12	11	9
Wirtschaft					
Diplom (BA)	i	42	-	1	41
	w	26	-	-	26
Industrie	i	1	-	-	1
	w	1	-	-	1
Rechnungswesen und Consulting	i	16	-	-	16
	w	12	-	-	12
Steuerberatung	i	25	-	1	24
	w	13	-	-	13
Bachelor	i	567	208	209	150
	w	271	104	103	64
Agrarmanagement	i	55	15	17	23
	w	26	6	7	13
Finanzwirtschaft - Bank	i	46	11	20	15
	w	29	8	14	7
Finanzwirtschaft - Versicherung	i	11	-	-	11
	w	7	-	-	7
Finanzwirtschaft-Versicherungsmanagement	i	57	35	22	-
	w	31	19	12	-
Handel	i	92	27	28	37
	w	39	12	12	15
Industrie	i	89	32	36	21
	w	56	20	20	16
Steuerberatung	i	89	39	50	-
	w	58	27	31	-
Wirtschaftsinformatik	i	128	49	36	43
	w	25	12	7	6
Zusammen	i	609	208	210	191
	w	297	104	103	90
Insgesamt	i	828	279	292	257
	w	329	116	114	99

4.4 Studierende an der Staatlichen Studienakademie Glauchau 2016 nach angestrebtem Abschluss, Studienrichtungen, Studienjahren und Studienbereichen

Angestrebter Abschluss Studienrichtung	insgesamt = i weiblich = w	Insgesamt	Studierende im ... Studienjahr		
			1.	2.	3.
Technik					
Diplom (BA)	i	276	115	76	85
	w	50	24	10	16
Hochbau	i	107	46	27	34
	w	19	8	4	7
Straßen-, Ingenieur- und Tiefbau	i	54	24	16	14
	w	6	2	2	2
Versorgungs- und Umwelttechnik	i	115	45	33	37
	w	25	14	4	7
Bachelor	i	249	91	86	72
	w	31	12	7	12
Automobilmanagement	i	61	27	18	16
	w	9	6	1	2
Fertigungsmesstechnik/Qualitätsmanagement	i	31	10	10	11
	w	5	2	2	1
Produktionstechnik	i	102	34	42	26
	w	10	1	4	5
Technische Informatik	i	55	20	16	19
	w	7	3	-	4
Zusammen	i	525	206	162	157
	w	81	36	17	28
Wirtschaft					
Diplom (BA)	i	1	-	-	1
	w	1	-	-	1
Baubetriebsmanagement	i	1	-	-	1
	w	1	-	-	1
Bachelor	i	373	147	119	107
	w	151	62	44	45
Bank	i	65	22	21	22
	w	42	13	13	16
Baubetriebsmanagement	i	50	23	16	11
	w	8	4	2	2
Mittelständische Wirtschaft	i	125	49	38	38
	w	70	32	18	20
Verkehrsbetriebswirtschaft und Logistik	i	76	29	28	19
	w	26	10	10	6
Wirtschaftsinformatik	i	57	24	16	17
	w	5	3	1	1
Zusammen	i	374	147	119	108
	w	152	62	44	46
Insgesamt	i	899	353	281	265
	w	233	98	61	74

4.5 Studierende an der Staatlichen Studienakademie Leipzig 2016 nach angestrebtem Abschluss, Studienrichtungen, Studienjahren und Studienbereichen

Angestrebter Abschluss Studienrichtung	insgesamt = i weiblich = w	Insgesamt	Studierende im ... Studienjahr		
			1.	2.	3.
Technik					
Bachelor	i	141	59	42	40
	w	12	6	2	4
Informatik	i	104	43	31	30
	w	8	4	2	2
Service Engineering	i	37	16	11	10
	w	4	2	-	2
Zusammen	i	141	59	42	40
	w	12	6	2	4
Wirtschaft					
Diplom (BA)	i	1	1	-	-
	w	1	1	-	-
Steuerberatung/Prüfungswesen	i	1	1	-	-
	w	1	1	-	-
Bachelor	i	383	159	115	109
	w	207	80	63	64
Bankwirtschaft	i	31	14	6	11
	w	15	5	4	6
Controlling	i	35	13	15	7
	w	13	3	8	2
Immobilienwirtschaft	i	190	80	60	50
	w	98	41	29	28
Steuerberatung/Prüfungswesen	i	127	52	34	41
	w	81	31	22	28
Zusammen	i	384	160	115	109
	w	208	81	63	64
Insgesamt	i	525	219	157	149
	w	220	87	65	68

4.6 Studierende an der Staatlichen Studienakademie Plauen 2016 nach angestrebtem Abschluss, Studienrichtungen, Studienjahren und Studienbereichen

Angestrebter Abschluss Studienrichtung	insgesamt = i weiblich = w	Insgesamt	Studierende im ... Studienjahr		
			1.	2.	3.
Technik					
Diplom (BA)	i	41	-	-	41
	w	18	-	-	18
Lebensmittelsicherheit	i	21	-	-	21
	w	14	-	-	14
Technisches Management	i	20	-	-	20
	w	4	-	-	4
Bachelor	i	55	28	27	-
	w	21	13	8	-
Lebensmittelsicherheit	i	28	14	14	-
	w	18	11	7	-
Technische Betriebsführung	i	27	14	13	-
	w	3	2	1	-
Zusammen	i	96	28	27	41
	w	39	13	8	18
Wirtschaft					
Bachelor	i	201	72	72	57
	w	142	56	44	42
Außenhandel und Internationales Management	i	17	6	5	6
	w	12	4	3	5
Gesundheits- und Sozialmanagement	i	109	37	34	38
	w	87	33	24	30
Handel, Vertriebs- und Kooperationsmanagement	i	55	18	24	13
	w	28	11	10	7
Physician Assistant	i	20	11	9	-
	w	15	8	7	-
Zusammen	i	201	72	72	57
	w	142	56	44	42
Insgesamt	i	297	100	99	98
	w	181	69	52	60

4.7 Studierende an der Staatlichen Studienakademie Riesa 2016 nach angestrebtem Abschluss, Studienrichtungen, Studienjahren und Studienbereichen

Angestrebter Abschluss Studienrichtung	insgesamt = i weiblich = w	Insgesamt	Studierende im ... Studienjahr		
			1.	2.	3.
Technik					
Diplom (BA)	i	115	-	56	59
	w	16	-	7	9
Energietechnik	i	10	-	-	10
	w	2	-	-	2
Maschinenbau_R	i	62	-	31	31
	w	8	-	3	5
Versorgungs- und Gebäudetechnik	i	43	-	25	18
	w	6	-	4	2
Bachelor	i	155	84	35	36
	w	54	18	14	22
Biotechnik	i	38	9	12	17
	w	27	5	8	14
Maschinenbau_R	i	34	34	-	-
	w	4	4	-	-
Strahlentechnik	i	19	7	9	3
	w	4	1	2	1
Umwelttechnik	i	45	15	14	16
	w	14	3	4	7
Versorgungs- und Gebäudetechnik	i	19	19	-	-
	w	5	5	-	-
Zusammen	i	270	84	91	95
	w	70	18	21	31
Wirtschaft					
Bachelor	i	153	50	58	45
	w	86	26	33	27
Handel und Dienstleistungsmanagement	i	63	20	24	19
	w	29	8	11	10
Sportmanagement und Eventmarketing	i	90	30	34	26
	w	57	18	22	17
Zusammen	i	153	50	58	45
	w	86	26	33	27
Insgesamt	i	423	134	149	140
	w	156	44	54	58

5. Studierende an der Berufsakademie Sachsen 2016 nach Alter, Geschlecht und Studienbereichen

Alter in Jahren	Insgesamt	Männlich	Weiblich	Davon im Studienbereich ...		
				Sozialwesen	Technik	Wirtschaft
Studierende						
17	5	3	2	-	4	1
18	302	168	134	30	116	156
19	601	294	307	81	189	331
20	771	375	396	107	252	412
21	503	284	219	68	165	270
22	319	165	154	61	97	161
23	262	156	106	29	87	146
24	215	135	80	17	94	104
25	191	118	73	17	91	83
26	210	147	63	10	109	91
27	156	101	55	12	80	64
28	100	61	39	9	42	49
29	78	60	18	5	43	30
30	74	55	19	4	30	40
31	54	40	14	5	27	22
32	44	29	15	2	19	23
33	36	23	13	7	10	19
34	27	21	6	-	10	17
35	29	25	4	4	14	11
36	20	10	10	-	9	11
37 und mehr	59	34	25	14	19	26
Insgesamt	4 056	2 304	1 752	482	1 507	2 067
darunter Studienanfänger						
17	5	3	2	-	4	1
18	298	165	133	30	115	153
19	368	172	196	48	109	211
20	200	106	94	29	62	109
21	112	76	36	12	44	56
22	94	57	37	13	33	48
23	71	45	26	9	21	41
24	64	40	24	2	35	27
25	48	33	15	8	24	16
26	51	38	13	1	27	23
27	41	30	11	4	26	11
28	19	11	8	2	7	10
29	21	16	5	1	13	7
30	14	11	3	3	4	7
31	18	14	4	1	9	8
32	7	5	2	-	3	4
33	14	11	3	1	5	8
34	9	6	3	-	2	7
35	4	3	1	1	2	1
36	3	-	3	-	-	3
37 und mehr	13	7	6	3	3	7
Zusammen	1 474	849	625	168	548	758

6. Studierende an der Berufsakademie Sachsen 2016 nach dem Jahr des Erwerbs der Hochschulzugangsberechtigung (HZB), Geschlecht und Studienbereichen

Erwerb der HZB ... Jahr(e) vor Studienbeginn	Insgesamt	Männlich	Weiblich	Davon im Studienbereich ...		
				Sozialwesen	Technik	Wirtschaft
Studierende						
Im Jahr des Studienbeginns	2 075	1 156	919	204	790	1 081
1	547	241	306	134	125	288
2	230	146	84	40	79	111
3	278	163	115	25	88	165
4	213	129	84	15	96	102
5 und mehr	713	469	244	64	329	320
Insgesamt	4 056	2 304	1 752	482	1 507	2 067
darunter Studienanfänger						
Im Jahr des Studienbeginns	811	455	356	76	306	429
1	189	82	107	46	46	97
2	82	56	26	11	26	45
3	110	72	38	10	40	60
4	61	32	29	4	28	29
5 und mehr	221	152	69	21	102	98
Zusammen	1 474	849	625	168	548	758

7. Studierende an der Berufsakademie Sachsen 2016 nach dem Land des Erwerbs der Hochschulzugangsberechtigung, Geschlecht und Studienbereichen

Land des Erwerbs der HZB	Insgesamt	Männlich	Weiblich	Davon im Studienbereich ...		
				Sozialwesen	Technik	Wirtschaft
Studierende						
Baden-Württemberg	42	27	15	4	22	16
Bayern	88	59	29	3	37	48
Berlin	41	27	14	-	22	19
Brandenburg	211	124	87	22	81	108
Bremen	5	2	3	-	3	2
Hamburg	5	5	-	-	3	2
Hessen	47	33	14	2	18	27
Mecklenburg-Vorpommern	54	39	15	4	37	13
Niedersachsen	63	41	22	5	20	38
Nordrhein-Westfalen	47	28	19	3	20	24
Rheinland-Pfalz	11	9	2	3	4	4
Saarland	1	1	-	-	1	-
Sachsen	2 800	1 536	1 264	383	993	1 424
Sachsen-Anhalt	281	174	107	32	92	157
Schleswig-Holstein	14	7	7	2	7	5
Thüringen	277	160	117	18	120	139
Ausland	69	32	37	1	27	41
Insgesamt	4 056	2 304	1 752	482	1 507	2 067
darunter Studienanfänger						
Baden-Württemberg	16	9	7	2	6	8
Bayern	30	22	8	2	13	15
Berlin	18	12	6	-	9	9
Brandenburg	74	44	30	5	36	33
Bremen	1	1	-	-	1	-
Hamburg	2	2	-	-	1	1
Hessen	17	9	8	1	7	9
Mecklenburg-Vorpommern	20	16	4	1	15	4
Niedersachsen	27	19	8	2	11	14
Nordrhein-Westfalen	17	9	8	2	7	8
Rheinland-Pfalz	1	1	-	-	-	1
Saarland	1	1	-	-	1	-
Sachsen	1 010	558	452	133	350	527
Sachsen-Anhalt	104	63	41	11	32	61
Schleswig-Holstein	8	5	3	2	3	3
Thüringen	100	63	37	6	50	44
Ausland	28	15	13	1	6	21
Zusammen	1 474	849	625	168	548	758

8. Absolventen der Berufsakademie Sachsen 2016 nach Studienakademien und Studienbereichen

Studienakademie	insgesamt = weiblich =	i w	Insgesamt	Sozialwesen	Technik	Wirtschaft
Staatliche Studienakademie Bautzen	i w		166 46	- -	106 12	60 34
Staatliche Studienakademie Breitenbrunn	i w		179 137	124 95	- -	55 42
Staatliche Studienakademie Dresden	i w		234 111	- -	59 11	175 100
Staatliche Studienakademie Glauchau	i w		248 59	- -	148 18	100 41
Staatliche Studienakademie Leipzig	i w		147 67	- -	41 5	106 62
Staatliche Studienakademie Plauen	i w		82 50	- -	26 10	56 40
Staatliche Studienakademie Riesa	i w		123 41	- -	82 18	41 23
Berufsakademie Sachsen	i w		1 179 511	124 95	462 74	593 342
darunter nach Studienjahr- wiederholung	i w		86 32	7 6	30 5	49 21

9. Absolventen der Berufsakademie Sachsen 2016 nach Abschlüssen, Studienrichtungen, Studienakademien und Studienbereichen

Abschluss Studienrichtung	insgesamt = i weiblich = w	Insgesamt	Staatliche Studienakademie ...						
			Bautzen	Breitenbrunn	Dresden	Glauchau	Leipzig	Plauen	Riesa
Sozialwesen									
Bachelor	i	124	-	124	-	-	-	-	-
	w	95	-	95	-	-	-	-	-
Arbeit mit behinderten Menschen	i	22	-	22	-	-	-	-	-
	w	16	-	16	-	-	-	-	-
Hilfen zur Erziehung	i	26	-	26	-	-	-	-	-
	w	19	-	19	-	-	-	-	-
Jugendarbeit/Jugendsozialarbeit	i	25	-	25	-	-	-	-	-
	w	20	-	20	-	-	-	-	-
Soziale Arbeit in der Elementarpädagogik	i	25	-	25	-	-	-	-	-
	w	22	-	22	-	-	-	-	-
Soziale Arbeit in der Verwaltung/Soziale Dienste	i	22	-	22	-	-	-	-	-
	w	15	-	15	-	-	-	-	-
Soziale Gerontologie	i	4	-	4	-	-	-	-	-
	w	3	-	3	-	-	-	-	-
Zusammen	i	124	-	124	-	-	-	-	-
	w	95	-	95	-	-	-	-	-
Technik									
Diplom (BA)	i	266	106	-	-	77	-	26	57
	w	44	12	-	-	14	-	10	8
Automatisierungstechnik	i	28	28	-	-	-	-	-	-
	w	1	1	-	-	-	-	-	-
Elektrische Energietechnik/ Gebäudetechnik	i	14	14	-	-	-	-	-	-
	w	-	-	-	-	-	-	-	-
Energietechnik	i	7	-	-	-	-	-	-	7
	w	4	-	-	-	-	-	-	4
Hochbau	i	24	-	-	-	24	-	-	-
	w	9	-	-	-	9	-	-	-
Lebensmittelsicherheit	i	10	-	-	-	-	-	10	-
	w	7	-	-	-	-	-	7	-
Maschinenbau_R	i	35	-	-	-	-	-	-	35
	w	-	-	-	-	-	-	-	-
Medizintechnik	i	20	20	-	-	-	-	-	-
	w	6	6	-	-	-	-	-	-
Straßen-, Ingenieur- und Tiefbau	i	12	-	-	-	12	-	-	-
	w	-	-	-	-	-	-	-	-
Technisches Management	i	16	-	-	-	-	-	16	-
	w	3	-	-	-	-	-	3	-
Versorgungs- und Gebäudetechnik	i	15	-	-	-	-	-	-	15
	w	4	-	-	-	-	-	-	4
Versorgungs- und Umwelttechnik	i	41	-	-	-	41	-	-	-
	w	5	-	-	-	5	-	-	-
Wirtschaftsingenieurwesen	i	44	44	-	-	-	-	-	-
	w	5	5	-	-	-	-	-	-

Noch: 9. Absolventen der Berufsakademie Sachsen 2016 nach Abschlüssen, Studienrichtungen, Studienakademien und Studienbereichen

Abschluss Studienrichtung	insgesamt = i weiblich = w	Insgesamt	Staatliche Studienakademie ...						
			Bautzen	Breitenbrunn	Dresden	Glauchau	Leipzig	Plauen	Riesa
noch: Technik									
Bachelor	i	196	-	-	59	71	41	-	25
	w	30	-	-	11	4	5	-	10
Automobilmanagement	i	18	-	-	-	18	-	-	-
	w	2	-	-	-	2	-	-	-
Biotechnik	i	8	-	-	-	-	-	-	8
	w	4	-	-	-	-	-	-	4
Fertigungsmesstechnik/ Qualitätsmanagement	i	12	-	-	-	12	-	-	-
	w	1	-	-	-	1	-	-	-
Holz- und Holzwerkstoff- technik	i	19	-	-	19	-	-	-	-
	w	4	-	-	4	-	-	-	-
Informatik	i	26	-	-	-	-	26	-	-
	w	3	-	-	-	-	3	-	-
Informationstechnik	i	20	-	-	20	-	-	-	-
	w	1	-	-	1	-	-	-	-
Medieninformatik	i	20	-	-	20	-	-	-	-
	w	6	-	-	6	-	-	-	-
Produktionstechnik	i	32	-	-	-	32	-	-	-
	w	1	-	-	-	1	-	-	-
Service Engineering	i	15	-	-	-	-	15	-	-
	w	2	-	-	-	-	2	-	-
Strahlentechnik	i	5	-	-	-	-	-	-	5
	w	-	-	-	-	-	-	-	-
Technische Informatik	i	9	-	-	-	9	-	-	-
	w	-	-	-	-	-	-	-	-
Umwelttechnik	i	12	-	-	-	-	-	-	12
	w	6	-	-	-	-	-	-	6
Zusammen	i	462	106	-	59	148	41	26	82
	w	74	12	-	11	18	5	10	18
Wirtschaft									
Diplom (BA)	i	79	44	-	35	-	-	-	-
	w	60	32	-	28	-	-	-	-
Finanzmanagement	i	15	15	-	-	-	-	-	-
	w	13	13	-	-	-	-	-	-
Öffentliche Wirtschaft	i	29	29	-	-	-	-	-	-
	w	19	19	-	-	-	-	-	-
Rechnungswesen und Consulting	i	18	-	-	18	-	-	-	-
	w	16	-	-	16	-	-	-	-
Steuerberatung	i	17	-	-	17	-	-	-	-
	w	12	-	-	12	-	-	-	-
Bachelor	i	514	16	55	140	100	106	56	41
	w	282	2	42	72	41	62	40	23
Agrarmanagement	i	21	-	-	21	-	-	-	-
	w	15	-	-	15	-	-	-	-
Außenhandel und Interna- tionales Management	i	5	-	-	-	-	-	5	-
	w	3	-	-	-	-	-	3	-

Noch: 9. Absolventen der Berufsakademie Sachsen 2016 nach Abschlüssen, Studienrichtungen, Studienakademien und Studienbereichen

Abschluss Studienrichtung	insgesamt = i weiblich = w	Insgesamt	Staatliche Studienakademie ...						
			Bautzen	Breitenbrunn	Dresden	Glauchau	Leipzig	Plauen	Riesa
noch: Wirtschaft									
Noch: Bachelor									
Bank	i	20	-	-	-	20	-	-	-
	w	8	-	-	-	8	-	-	-
Bankwirtschaft	i	8	-	-	-	-	8	-	-
	w	6	-	-	-	-	6	-	-
Baubetriebsmanagement	i	10	-	-	-	10	-	-	-
	w	4	-	-	-	4	-	-	-
Controlling	i	12	-	-	-	-	12	-	-
	w	2	-	-	-	-	2	-	-
Finanzwirtschaft - Bank	i	16	-	-	16	-	-	-	-
	w	9	-	-	9	-	-	-	-
Finanzwirtschaft - Versicherung	i	20	-	-	20	-	-	-	-
	w	8	-	-	8	-	-	-	-
Gesundheits- und Sozial- management	i	40	-	-	-	-	-	40	-
	w	31	-	-	-	-	-	31	-
Handel	i	30	-	-	30	-	-	-	-
	w	15	-	-	15	-	-	-	-
Handel und Dienstleistungs- management	i	14	-	-	-	-	-	-	14
	w	5	-	-	-	-	-	-	5
Handel, Vertriebs- und Kooperationsmanagement	i	11	-	-	-	-	-	11	-
	w	6	-	-	-	-	-	6	-
Immobilienwirtschaft	i	54	-	-	-	-	54	-	-
	w	35	-	-	-	-	35	-	-
Industrie	i	38	-	9	29	-	-	-	-
	w	24	-	5	19	-	-	-	-
Mittelständische Wirtschaft	i	34	-	-	-	34	-	-	-
	w	18	-	-	-	18	-	-	-
Sportmanagement und Eventmarketing	i	27	-	-	-	-	-	-	27
	w	18	-	-	-	-	-	-	18
Steuerberatung/Prüfungs- wesen	i	32	-	-	-	-	32	-	-
	w	19	-	-	-	-	19	-	-
Tourismuswirtschaft	i	46	-	46	-	-	-	-	-
	w	37	-	37	-	-	-	-	-
Verkehrsbetriebswirtschaft und Logistik	i	18	-	-	-	18	-	-	-
	w	9	-	-	-	9	-	-	-
Wirtschaftsinformatik	i	58	16	-	24	18	-	-	-
	w	10	2	-	6	2	-	-	-
Zusammen	i	593	60	55	175	100	106	56	41
	w	342	34	42	100	41	62	40	23
Insgesamt	i	1 179	166	179	234	248	147	82	123
	w	511	46	137	111	59	67	50	41

Abb. 1 Studierende an der Berufsakademie Sachsen 2016 nach Studienbereichen in Prozent

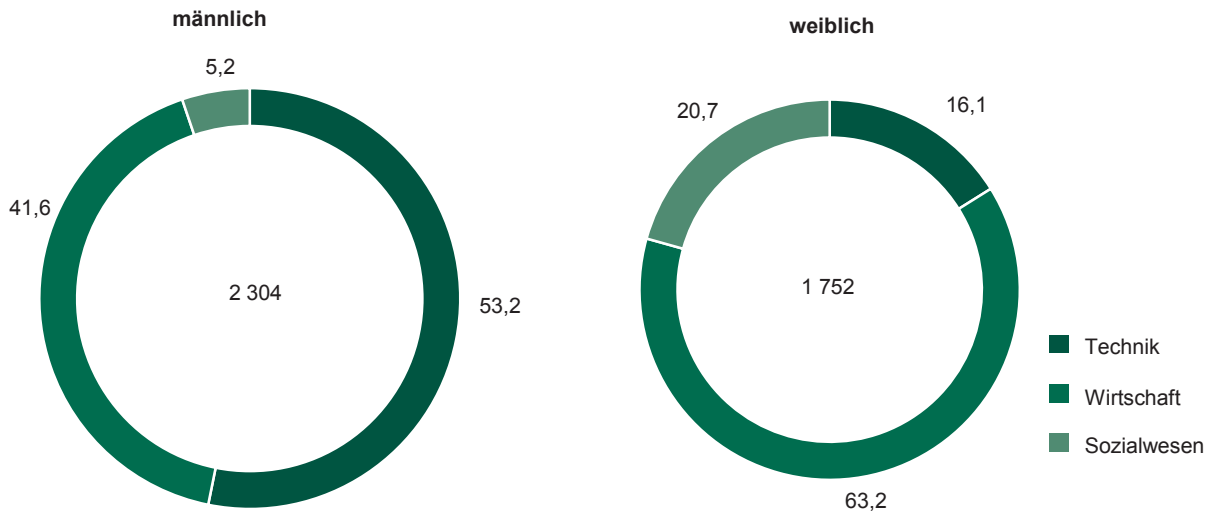


Abb. 2 Studierende an der Berufsakademie Sachsen 2016 nach Studienakademien und Studienbereichen

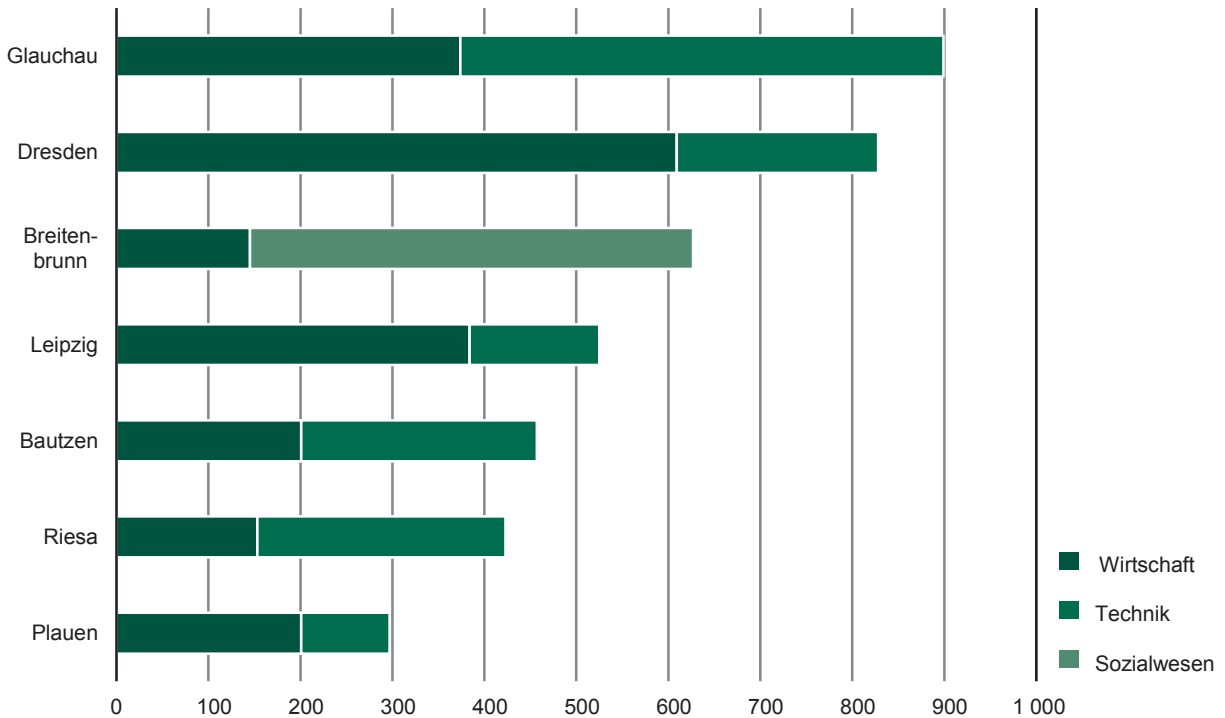


Abb. 3 Studierende an der Berufsakademie Sachsen 2016 in den am stärksten besetzten Studienrichtungen

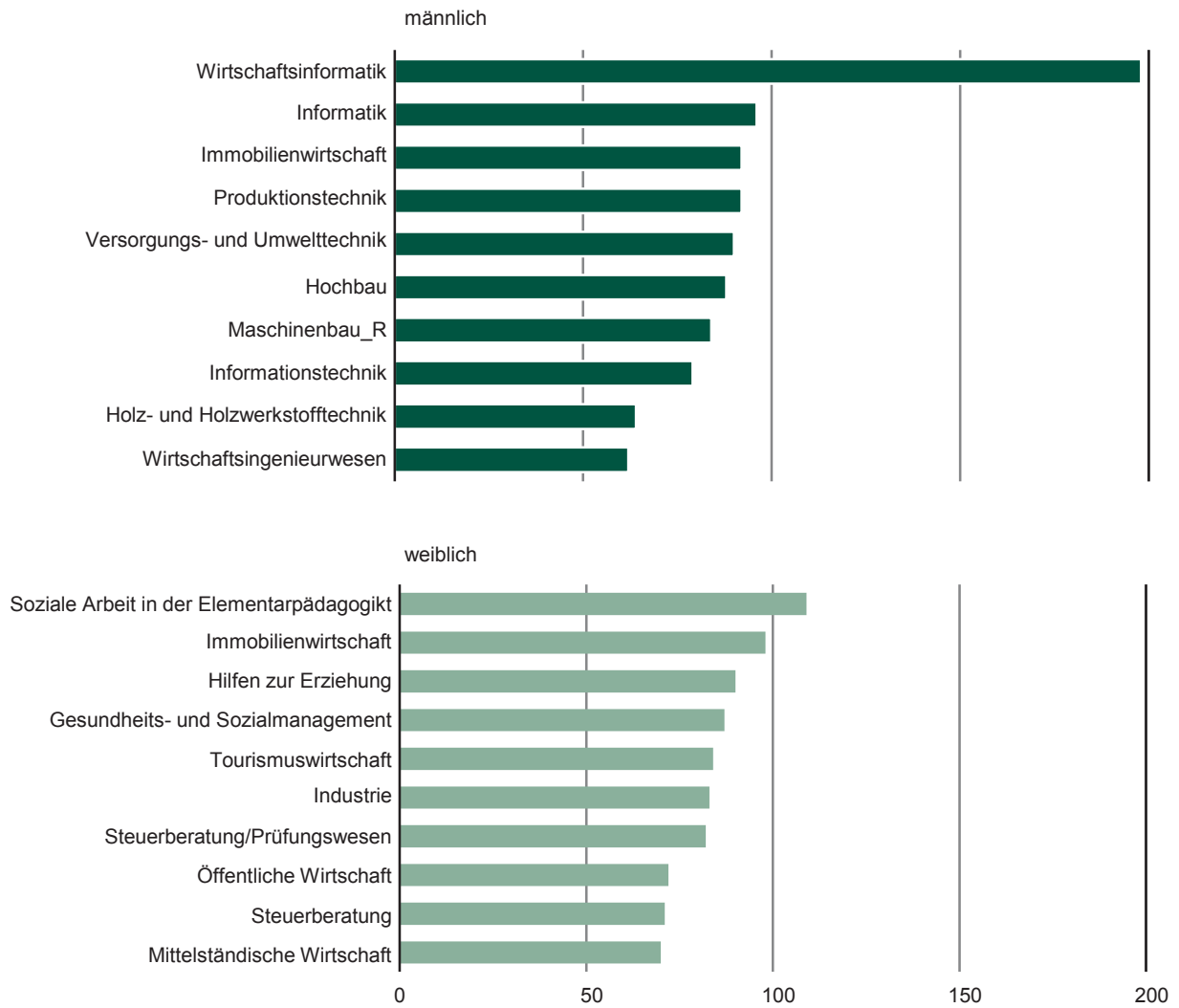
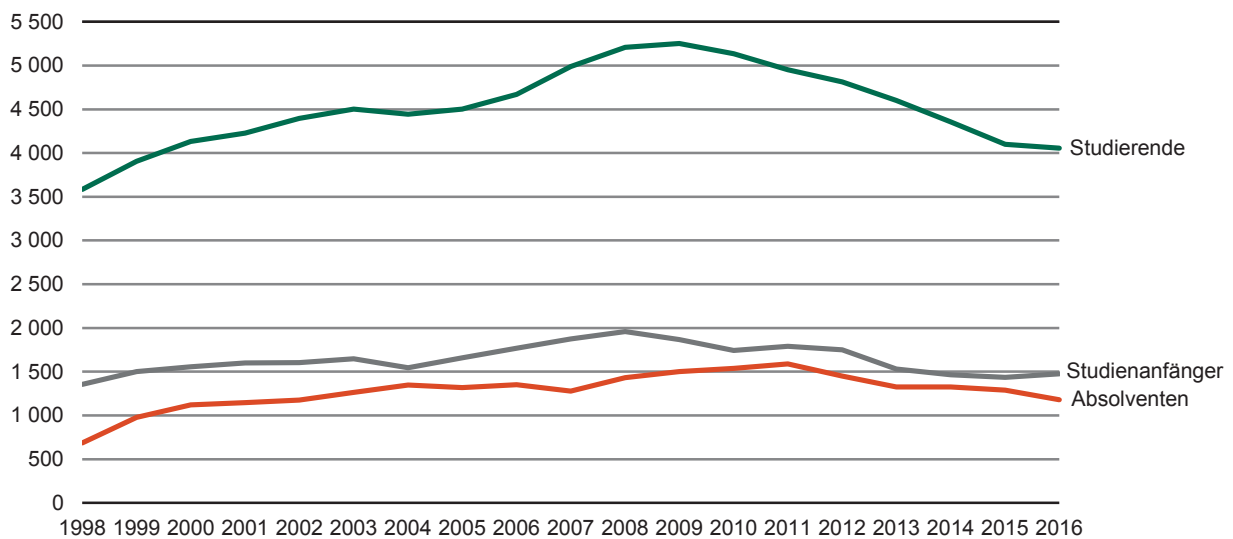


Abb. 4 Studienanfänger, Studierende und Absolventen an der Berufsakademie Sachsen in den Studienjahren 1998 bis 2016



Herausgeber:

Statistisches Landesamt des Freistaates Sachsen

Redaktion:

Statistisches Landesamt des Freistaates Sachsen

Gestaltung und Satz:

Statistisches Landesamt des Freistaates Sachsen

Redaktionsschluss:

Januar 2017

Bezug:

Statistisches Landesamt des Freistaates Sachsen

Hausanschrift: Macherstraße 63, 01917 Kamenz

Telefon: +49 3578 33-1245

Telefax: +49 3578 33-1499

E-Mail: vertrieb@statistik.sachsen.de

www.statistik.sachsen.de

Verteilerhinweis

Diese Informationsschrift wird von der Sächsischen Staatsregierung im Rahmen ihrer verfassungsmäßigen Verpflichtung zur Information der Öffentlichkeit herausgegeben. Sie darf weder von politischen Parteien noch von deren Kandidaten oder Helfern zum Zwecke der Wahlwerbung verwendet werden. Dies gilt für alle Wahlen.

Missbräuchlich ist insbesondere die Verteilung auf Wahlveranstaltungen, an Informationsständen der Parteien sowie das Einlegen, Aufdrucken oder Aufkleben parteipolitischer Informationen oder Werbemittel.

Untersagt ist auch die Weitergabe an Dritte zur Verwendung bei der Wahlwerbung.

Copyright

Statistisches Landesamt des Freistaates Sachsen, Kamenz, 2017

Vervielfältigung und Verbreitung, auch auszugsweise, mit Quellenangabe gestattet.

ISSN 2195-304X