

Medieninformation

188/2016
Statistisches Landesamt des Freistaates Sachsen

Ihr/-e Ansprechpartner/-in
Diana Roth

Durchwahl
Telefon +49 3578 33-1910
Telefax +49 3578 33-1999

presse@statistik.sachsen.de

Kamenz, 20. Oktober 2016

Zweites Quartal 2016 – Zahl der Erwerbstätigen steigt gegenüber Vorjahr um reichlich ein Prozent

Um 1,1 Prozent bzw. rund 23 000 Personen erhöhte sich die Zahl der Erwerbstätigen in Sachsen im zweiten Quartal des Jahres 2016 im Vergleich zum Vorjahresquartal. Damit stand auch aktuell einem deutlichen Anstieg der Zahl der Arbeitnehmer ohne marginal Beschäftigte ein sehr starker Abbau bei der marginalen Beschäftigung gegenüber. Außerdem ging die Zahl der Selbstständigen und mithelfenden Familienangehörigen leicht zurück.

Die positiven Impulse bei der Entwicklung der Erwerbstätigkeit kamen zum einen aus dem Verarbeitenden Gewerbe, das einen Anstieg um 1,4 Prozent bzw. rund 5 000 Personen verzeichnete. Zum anderen wurde im gesamten Dienstleistungssektor ein Zugang um 1,3 Prozent bzw. reichlich 18 000 Erwerbstätige festgestellt. Hier trugen insbesondere der Bereich Handel, Verkehr, Gastgewerbe, Information und Kommunikation mit einem Plus von 1,7 Prozent bzw. knapp 8 000 Personen sowie der Bereich Öffentliche und sonstige Dienstleister, Erziehung und Gesundheit mit einem Zuwachs um 1,3 Prozent bzw. reichlich 8 000 Personen zum positiven Gesamtbild bei der Erwerbstätigkeit in Sachsen bei. Im gesamtdeutschen Vergleich fielen sowohl der Anstieg im Verarbeitenden Gewerbe als auch der Zuwachs im Handel, Verkehr, Gastgewerbe, Information und Kommunikation in Sachsen überdurchschnittlich aus.

Deutschlandweit stieg die Erwerbstätigenzahl im zweiten Quartal 2016 im Vergleich zum Vorjahresquartal um 1,2 Prozent. Dabei erhöhte sich die Zahl der Erwerbstätigen in den alten Ländern (ohne Berlin) ebenfalls um 1,2 Prozent und in den fünf neuen Ländern mit 0,7 Prozent wesentlich verhaltener. Berlin lag mit 2,7 Prozent Anstieg an der Spitze der Länder.

Auskunft erteilt: Leonore Hesse, Tel.: 03578 33-3410

Daten sind für Sachsen sowie für alle Länder und Deutschland erhältlich.

Weitergehende Veröffentlichungen finden Sie unter

[Erwerbstätigenrechnung Sachsen](#) und
[Erwerbstätigenrechnung Bund und Länder](#)

**Statistisches Landesamt
des Freistaates Sachsen**
Macherstraße 63
01917 Kamenz

www.statistik.sachsen.de

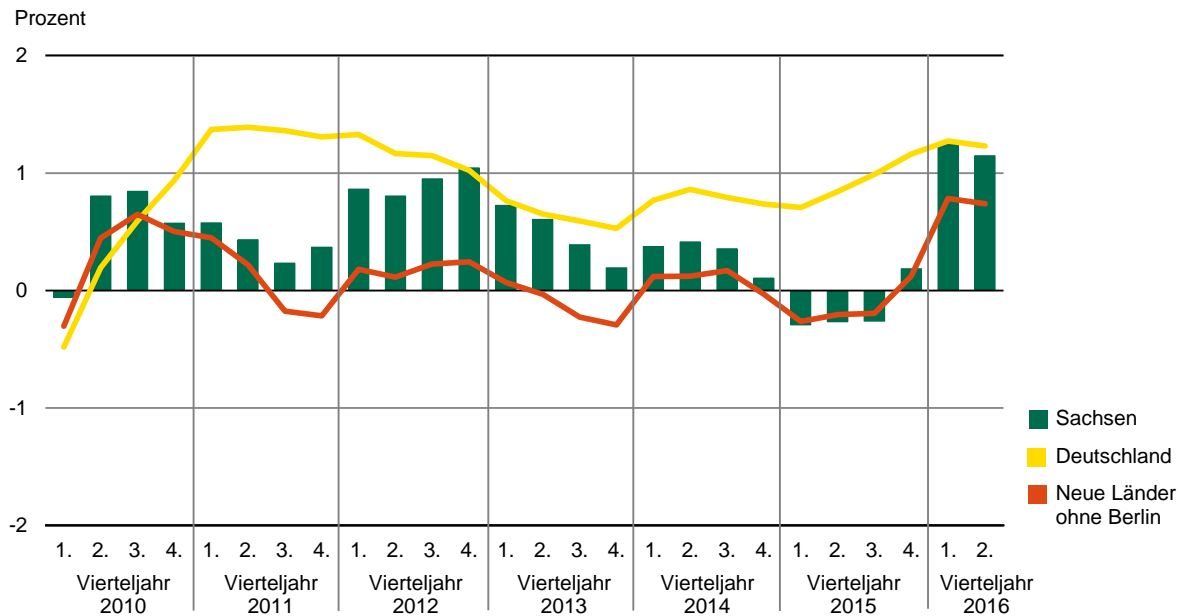
Auskunftsdienst
Telefon +49 3578 33-1913
Telefax +49 3578 33-1921
info@statistik.sachsen.de

Bestellung von Publikationen
Telefon +49 3578 33-1245
vertrieb@statistik.sachsen.de

* Zugang für elektronisch signierte
sowie für verschlüsselte elektronische
Dokumente nur über das Elektronische
Gerichts- und Verwaltungspostfach;
nähere Informationen unter
www.egvp.de

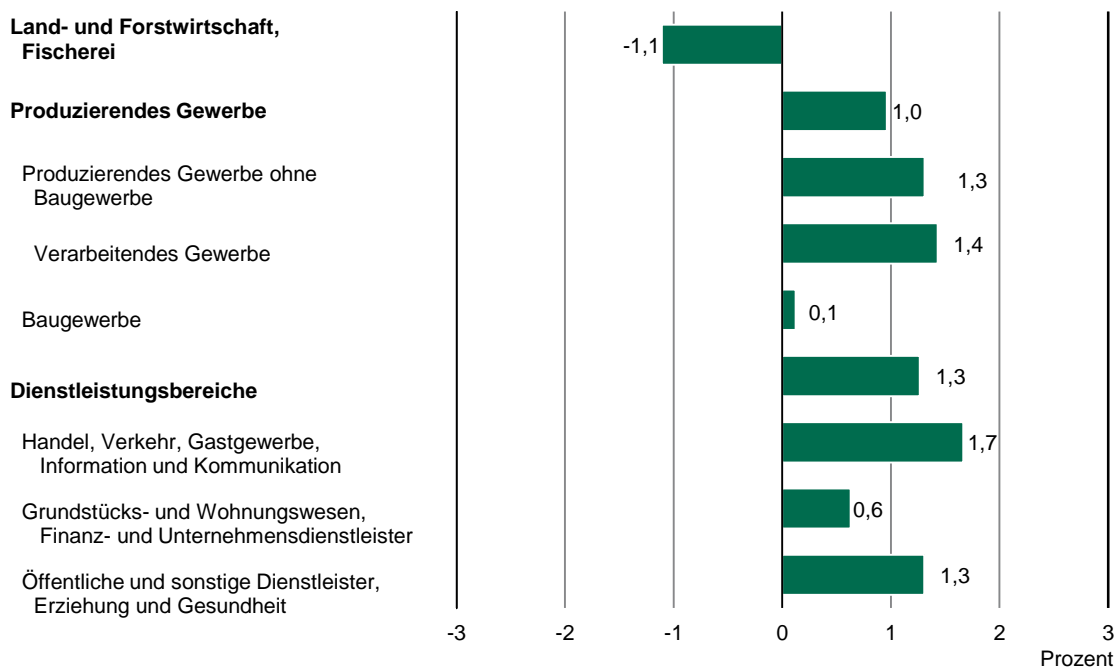
Verbreitung mit Quellenangabe
erwünscht

Erwerbstätige¹⁾ vom 1. Vierteljahr 2010 bis zum 2. Vierteljahr 2016
Veränderung gegenüber dem Vorjahr



1) Ergebnisse am Arbeitsort; ab 2012 vorläufig

Erwerbstätige¹⁾ im Freistaat Sachsen im 2. Vierteljahr 2016 nach Wirtschaftsbereichen²⁾
Veränderung gegenüber dem Vorjahr



1) vorläufige Ergebnisse am Arbeitsort

2) Klassifikation der Wirtschaftszweige, Ausgabe 2008 (WZ 2008)

Erwerbstätige¹⁾ im Freistaat Sachsen vom 1. Vierteljahr 2008 bis zum 2. Vierteljahr 2016

Jahr	Vierteljahr	Erwerbstätige insgesamt	Veränderung gegenüber dem Vorjahr
		1 000 Personen	%
2008	1. Vierteljahr	1 945,9	.
	2. Vierteljahr	1 968,2	.
	3. Vierteljahr	1 988,5	.
	4. Vierteljahr	1 994,8	.
	Jahresdurchschnitt	1 974,3	.
2009	1. Vierteljahr	1 941,7	-0,2
	2. Vierteljahr	1 955,3	-0,7
	3. Vierteljahr	1 976,3	-0,6
	4. Vierteljahr	1 985,3	-0,5
	Jahresdurchschnitt	1 964,8	-0,5
2010	1. Vierteljahr	1 940,6	-0,1
	2. Vierteljahr	1 971,1	0,8
	3. Vierteljahr	1 993,0	0,8
	4. Vierteljahr	1 996,6	0,6
	Jahresdurchschnitt	1 975,3	0,5
2011	1. Vierteljahr	1 951,8	0,6
	2. Vierteljahr	1 979,6	0,4
	3. Vierteljahr	1 997,6	0,2
	4. Vierteljahr	2 004,0	0,4
	Jahresdurchschnitt	1 983,3	0,4
2012	1. Vierteljahr	1 968,6	0,9
	2. Vierteljahr	1 995,6	0,8
	3. Vierteljahr	2 016,6	0,9
	4. Vierteljahr	2 024,9	1,0
	Jahresdurchschnitt	2 001,4	0,9
2013	1. Vierteljahr	1 982,9	0,7
	2. Vierteljahr	2 007,6	0,6
	3. Vierteljahr	2 024,4	0,4
	4. Vierteljahr	2 028,8	0,2
	Jahresdurchschnitt	2 011,0	0,5
2014	1. Vierteljahr	1 990,3	0,4
	2. Vierteljahr	2 016,0	0,4
	3. Vierteljahr	2 031,6	0,4
	4. Vierteljahr	2 030,9	0,1
	Jahresdurchschnitt	2 017,2	0,3
2015	1. Vierteljahr	1 984,5	-0,3
	2. Vierteljahr	2 010,6	-0,3
	3. Vierteljahr	2 026,4	-0,3
	4. Vierteljahr	2 034,7	0,2
	Jahresdurchschnitt	2 014,0	-0,2
2016	1. Vierteljahr	2 009,3	1,3
	2. Vierteljahr	2 033,6	1,1

1) Ergebnisse am Arbeitsort; ab 2012 vorläufig