

Medieninformation

76/2016

Statistisches Landesamt des Freistaates Sachsen

Ihr/-e Ansprechpartner/-in
Diana RothDurchwahl
Telefon +49 3578 33-1910
Telefax +49 3578 33-1999

Presse@statistik.sachsen.de

Kamenz, 3. Mai 2016

Reichlich 9 000 Erwerbstätige mehr in Sachsens Kreisen - Arbeitsplatzgewinner ist die Stadt Leipzig

Um 0,5 Prozent bzw. reichlich 9 000 Personen stieg die Zahl der Erwerbstätigen in Sachsen im Jahr 2014 gegenüber 2013. Den höchsten Zuwachs an Erwerbstätigen verzeichnete dabei die Stadt Leipzig mit 1,7 Prozent bzw. 5 500 Personen, gefolgt von der Stadt Dresden mit 0,9 Prozent bzw. 2 800 Personen. Verluste mussten dagegen nur der Landkreis Nordsachsen mit 1,1 Prozent, die Stadt Chemnitz mit 0,6 Prozent und der Landkreis Mittelsachsen mit 0,4 Prozent gegenüber 2013 hinnehmen. Nach Branchen zeigte sich aktuell, dass die Entwicklung in den Kreisfreien Städten und Landkreisen ähnlich verlief. Im Produzierenden Gewerbe sowie der Land- und Forstwirtschaft, Fischerei gab es einen Zuwachs bei der Erwerbstätigenzahl 2014 in den Kreisfreien Städten als auch in den Landkreisen. Lediglich im Dienstleistungsbereich verlief die Entwicklung gegensätzlich. Während die Kreisfreien Städte einen Arbeitsplatzzuwachs von 0,7 Prozent aufwiesen, verzeichneten die Landkreise leichte Verluste von 0,2 Prozent. Betrachtet man die Entwicklung der Erwerbstätigenzahl langfristig, so konnte gegenüber 1991 nur in den Städten Dresden und Leipzig eine Niveauerhöhung verbucht werden. In allen anderen Kreisen lagen die Erwerbstätigenzahlen noch unter den damaligen Werten, wobei die Differenzen im Landkreis Görlitz und der Stadt Chemnitz am deutlichsten ausfielen. Dabei konnten sowohl in den Kreisfreien Städten als auch Landkreisen die damaligen Zahlen für das Produzierende Gewerbe noch nicht wieder erreicht werden. In den Dienstleistungsbereichen stieg dagegen die Zahl der Erwerbstätigen in den Kreisfreien Städten deutlich an, aber auch die Entwicklung der Landkreise fiel positiv aus. Mit dieser Veröffentlichung werden erstmals revidierte Kreisergebnisse nach ESVG 2010 ab dem Jahr 1991 publiziert.

Auskunft erteilt: Leonore Hesse, Tel.: 03578 33-3410
Daten sind für das Land Sachsen, für Kreisfreie Städte und Landkreise sowie für Deutschland erhältlich. Weitergehende Veröffentlichungen finden Sie unter [Erwerbstätigenrechnung Sachsen](#) und [Erwerbstätigenrechnung Bund und Länder](#)

**Statistisches Landesamt
des Freistaates Sachsen**Hausanschrift:
Macherstraße 63
01917 Kamenz
Postanschrift:
Postfach 11 05
01911 Kamenz

www.statistik.sachsen.de

AuskunftsdienstTelefon +49 3578 33-1913
Telefax +49 3578 33-1921
info@statistik.sachsen.de**Bestellung von Publikationen**Telefon +49 3578 33-1214
Telefax +49 3578 33-551255
Vertrieb@statistik.sachsen.de

* Zugang für elektronisch signierte sowie für verschlüsselte elektronische Dokumente nur über das Elektronische Gerichts- und Verwaltungspostfach; nähere Informationen unter www.egvp.de

Verbreitung mit Quellenangabe erwünscht

Abb. 1 Erwerbstätige¹⁾ im Freistaat Sachsen 2014 nach Kreisfreien Städten und Landkreisen sowie ausgewählten Merkmalen

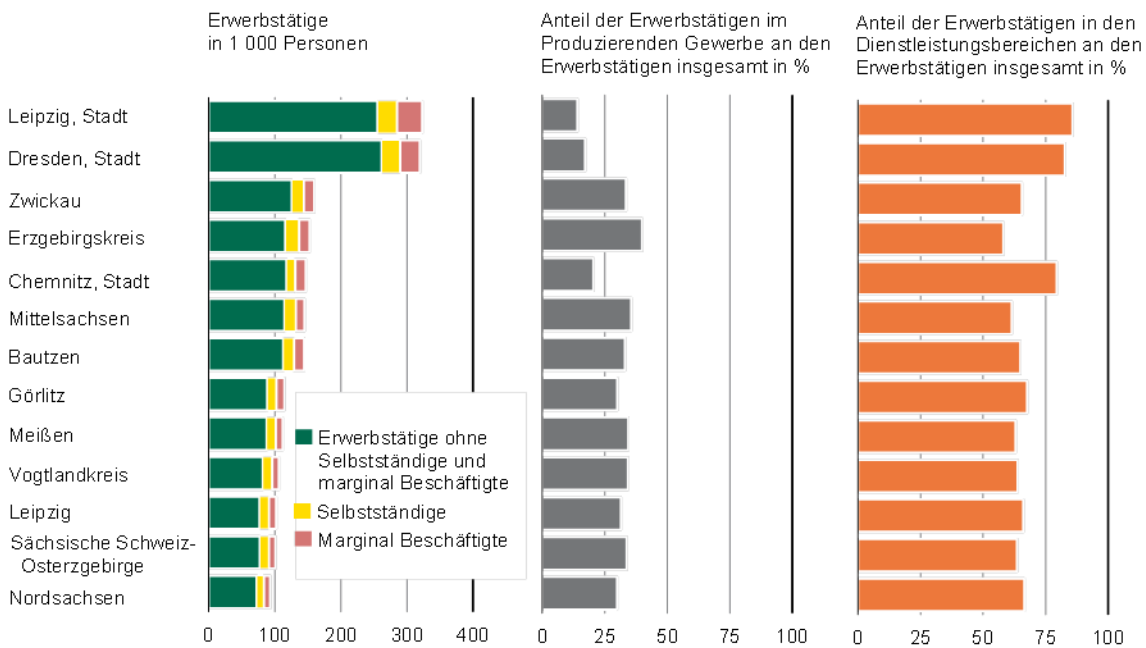
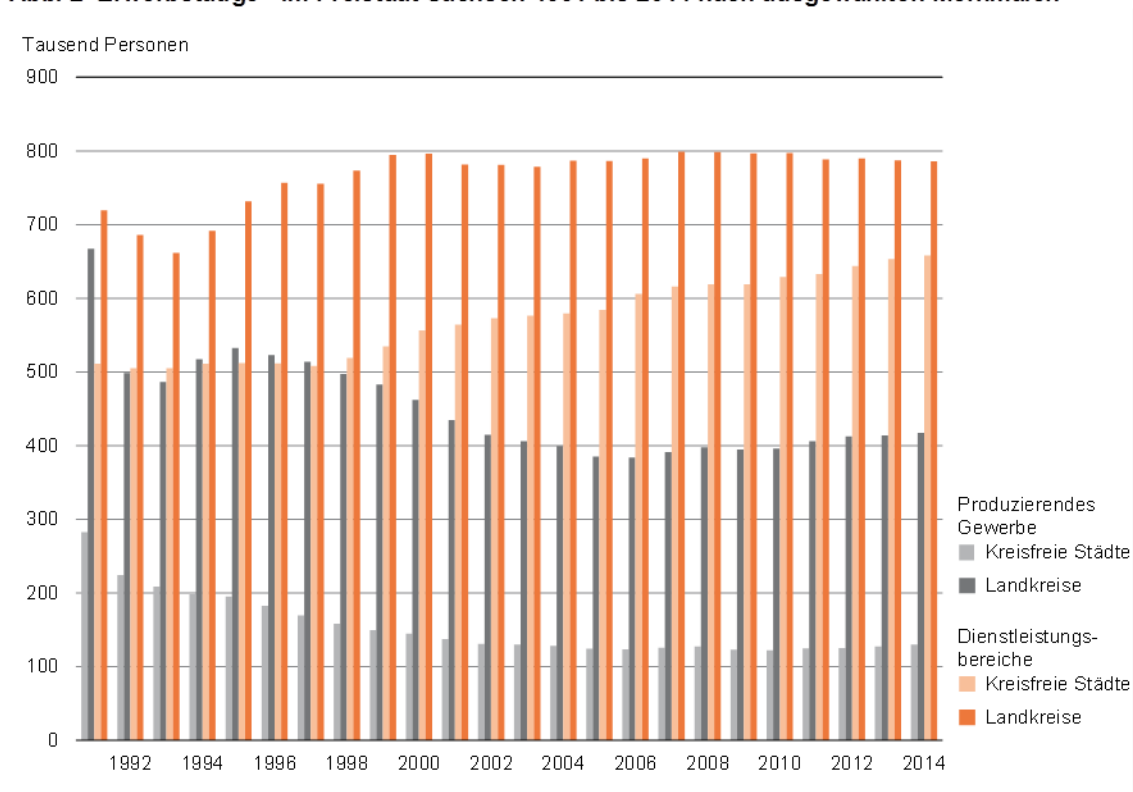


Abb. 2 Erwerbstätige¹⁾ im Freistaat Sachsen 1991 bis 2014 nach ausgewählten Merkmalen



1) Jahresdurchschnittsangaben am Arbeitsort (ab 2011 vorläufig)
Berechnungsstand: August 2015 (VGR des Bundes)

Tab. 1 Erwerbstätige¹⁾ im Freistaat Sachsen 2014 nach Kreisfreien Städten und Landkreisen sowie Wirtschaftsbereichen

Kreisfreie Stadt Landkreis NUTS 2-Region Land	Insgesamt	Land- und Forstwirtschaft, Fischerei	Produzierendes Gewerbe ohne Baugewerbe	Bau- gewerbe	Handel, Verkehr, Gastge- werbe, Information und Kom- munikation	Grundstücks- und Woh- nungswesen, Finanz- und Unterneh- mensdienst- leister	Öffentliche und sonstige Dienstleister, Erziehung und Gesundheit
Chemnitz, Stadt	146,6	0,3	21,6	8,3	35,5	33,3	47,6
Erzgebirgskreis	152,7	2,9	44,9	16,1	31,8	14,3	42,7
Mittelsachsen	145,1	4,3	37,3	14,3	32,2	16,6	40,4
Vogtlandkreis	106,1	2,0	26,3	10,0	24,0	12,7	31,2
Zwickau	159,7	1,8	40,2	13,2	35,9	23,5	45,1
Chemnitz, NUTS 2-Region	710,2	11,3	170,3	62,0	159,4	100,3	207,0
Dresden, Stadt	319,4	0,6	38,8	15,9	77,7	70,3	116,3
Bautzen	144,7	2,9	34,1	13,8	34,2	18,8	41,0
Görlitz	114,5	2,7	24,5	9,9	24,1	13,3	40,0
Meißen	112,0	2,9	27,3	11,2	26,9	13,8	29,8
Sächs. Schweiz-Osterzgeb.	101,2	2,7	22,7	11,5	22,7	10,6	31,0
Dresden, NUTS 2-Region	791,8	11,8	147,3	62,3	185,6	126,7	258,1
Leipzig, Stadt	323,1	0,3	29,8	15,6	81,7	95,9	99,7
Leipzig	102,0	2,5	19,6	12,5	25,9	12,1	29,4
Nordsachsen	93,1	3,3	17,0	10,8	25,5	11,1	25,4
Leipzig, NUTS 2-Region	518,2	6,1	66,4	39,0	133,1	119,1	154,5
Sachsen	2 020,2	29,2	384,0	163,2	478,1	346,1	619,6
Kreisfreie Städte	789,1	1,2	90,2	39,8	194,9	199,5	263,6
Landkreise	1 231,1	28,0	293,8	123,4	283,2	146,6	356,0

Tab. 2 Erwerbstätige¹⁾ im Freistaat Sachsen 1991 bis 2014 nach Kreisfreien Städten und Landkreisen

Kreisfreie Stadt Landkreis NUTS 2-Region Land	1991	2000	2010	2013	2014	Veränderung 2014 gegenüber		
						1991	2013	
						%		
	1 000 Personen							
Chemnitz, Stadt	196,9	149,6	148,1	147,5	146,6	-25,5	-0,6	
Erzgebirgskreis	194,7	163,1	151,9	152,3	152,7	-21,6	0,2	
Mittelsachsen	162,8	145,6	146,0	145,7	145,1	-10,8	-0,4	
Vogtlandkreis	128,4	119,5	107,0	106,1	106,1	-17,4	0,0	
Zwickau	176,8	170,7	162,8	159,2	159,7	-9,7	0,3	
Chemnitz, NUTS 2-Region	859,6	748,5	715,9	710,9	710,2	-17,4	-0,1	
Dresden, Stadt	296,3	278,8	304,5	316,6	319,4	7,8	0,9	
Bautzen	162,2	151,4	141,0	143,7	144,7	-10,8	0,7	
Görlitz	162,9	126,0	114,3	114,4	114,5	-29,7	0,1	
Meißen	128,7	114,9	108,6	111,3	112,0	-13,0	0,6	
Sächs. Schweiz-Osterzgeb.	125,2	106,8	99,4	100,8	101,2	-19,2	0,4	
Dresden, NUTS 2-Region	875,3	777,9	767,9	786,8	791,8	-9,5	0,6	
Leipzig, Stadt	303,3	274,9	299,5	317,6	323,1	6,5	1,7	
Leipzig	124,7	104,0	99,3	101,5	102,0	-18,2	0,5	
Nordsachsen	93,1	95,9	92,8	94,1	93,1	-0,1	-1,1	
Leipzig, NUTS 2-Region	521,2	474,8	491,6	513,3	518,2	-0,6	1,0	
Sachsen	2 256,1	2 001,3	1 975,3	2 011,0	2 020,2	-10,5	0,5	
Kreisfreie Städte	796,4	703,3	752,2	781,7	789,1	-0,9	0,9	
Landkreise	1 459,7	1 298,0	1 223,1	1 229,2	1 231,1	-15,7	0,2	

1) Jahresdurchschnittsangaben am Arbeitsort (ab 2011 vorläufig)
 Berechnungsstand: August 2015 (VGR des Bundes)