

# Medieninformation

34/2026

Statistisches Landesamt des Freistaates Sachsen

Ihre Ansprechpartnerin  
Diana RothDurchwahl  
Telefon +49 3578 33-1910  
Telefax +49 3578 33-1999[presse@statistik.sachsen.de](mailto:presse@statistik.sachsen.de)

Kamenz, 12. März 2026

## Neue US-Zölle: Sachsens Exporte in die USA 2025 deutlich gesunken

In Sachsen ansässige Unternehmen exportierten 2025 Waren im Gesamtwert von knapp 4,8 Milliarden Euro in die Vereinigten Staaten von Amerika (USA). Binnen Jahresfrist entsprach dies einem nominalen Rückgang um rund 6 Prozent (Ausfuhren insgesamt: -1 Prozent auf 50,6 Milliarden Euro). Damit waren die Verluste für Sachsen geringer als auf Bundesebene (-9 Prozent). Maßgeblich beeinflusst wurde die rückläufige Entwicklung durch die im Jahresverlauf 2025 seitens der US-Administration verhängten Einfuhrzölle in Höhe von mindestens 15 Prozent auf nahezu alle Waren aus der Europäischen Union (EU).<sup>1)</sup>

Trotzdem waren die USA mit einem Anteil von fast 10 Prozent an den sächsischen Gesamtexporten 2025 (Deutschland vergleichbar) vor China (4,5 Milliarden Euro) und dem Vereinigten Königreich (4,2 Milliarden Euro) Sachsens wichtigster Handelspartner. Beinahe die Hälfte aller Warenausfuhren entfiel auf die EU-Staaten (24,2 Milliarden Euro).

Dominiert wurden die sächsischen Exporte in die USA 2025 mit weitem Abstand von „Personenkraftwagen und Wohnmobilen“, deren Warenwert sich gegenüber 2024 um 14 Prozent auf gut 2,5 Milliarden Euro überdurchschnittlich verringerte. Die Ausfuhr von „Maschinen, a. n. g.“ nahm um 23 Prozent auf 0,3 Milliarden Euro ab, während „Geräte zur Elektrizitätserzeugung und -verteilung“ ein Plus von 68 Prozent auf ebenfalls 0,3 Milliarden Euro verzeichneten.

Die sächsischen Importe aus den USA summierten sich 2025 auf insgesamt rund 3,2 Milliarden Euro und erreichten damit einen neuen Höchststand. Der Anteil an sämtlichen Einfuhren Sachsens (39,0 Milliarden Euro; +12 Prozent im Vergleich zu 2024) kletterte auf 8 Prozent (Deutschland: 7 Prozent). Ursächlich für die annähernde Verdreifachung des Vorjahreswertes der USA-Importe war die wiederholte Einfuhr von „Luftfahrzeugen“ im Gesamtwert von knapp 2,4 Milliarden Euro.

1) Die in 2025 gemäß International Emergency Economic Powers Act (IEEPA) verhängten Zölle wurden am 20.02.2026 durch den Obersten Gerichtshof der USA für rechtswidrig erklärt, woraufhin Präsident Trump umgehend einen neuen globalen US-Importzoll in Höhe von 10 Prozent gemäß Section 122 des Trade Act einführte, gültig ab 24.02.2026 zunächst befristet bis zum 24.07.2026.

**Auskunft erteilt: Herr Straube, Tel.: 03578 33-3431**

**Daten sind für das Land Sachsen erhältlich.**

**Weitergehende Veröffentlichungen:**

<https://www.statistik.sachsen.de/html/aussenhandel.html>

Statistisches Landesamt  
des Freistaates Sachsen  
Macherstraße 63  
01917 Kamenz

[www.statistik.sachsen.de](http://www.statistik.sachsen.de)

**Auskunftsdienst**

Telefon +49 3578 33-1913  
Telefax +49 3578 33-1921  
[info@statistik.sachsen.de](mailto:info@statistik.sachsen.de)

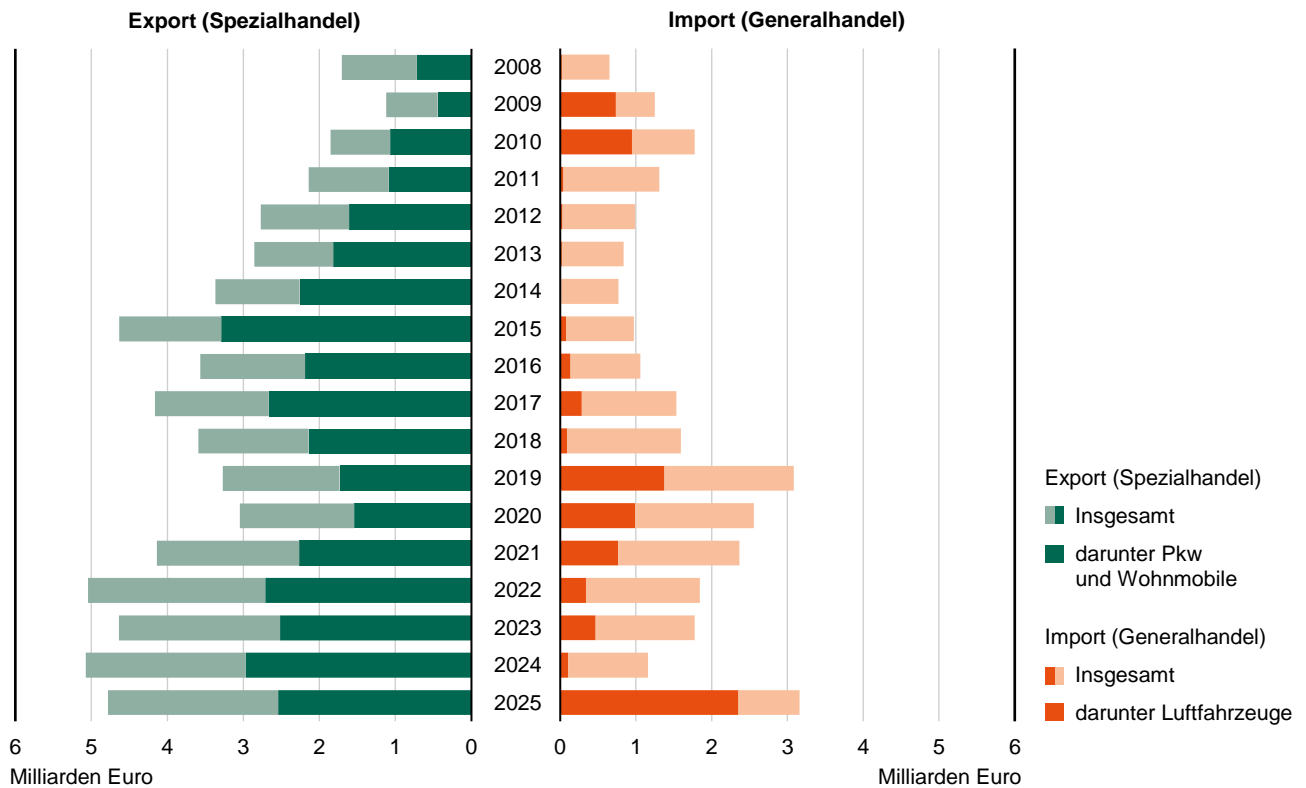
**Bestellung von Publikationen**

Telefon +49 3578 33-1245  
[vertrieb@statistik.sachsen.de](mailto:vertrieb@statistik.sachsen.de)

\* Informationen zum Zugang für verschlüsselte / signierte E-Mails / elektronische Dokumente sowie De-Mail unter [www.statistik.sachsen.de/html/kontakt.html](http://www.statistik.sachsen.de/html/kontakt.html)

Informationen nach DSGVO unter [www.stla.sachsen.de/datenschutz.html](http://www.stla.sachsen.de/datenschutz.html)

Abb. 1 Außenhandel Sachsens mit den USA von 2008 bis 2025



2025: Vorläufige Werte.

Tab. 1 Außenhandel Sachsens mit den USA 2025 nach ausgewählten Warengruppen

Warengruppe (EGW-3-Steller)	Export (Spezialhandel)			Import (Generalhandel)		
	Tausend Euro	Veränderung zum Vorjahr in %	Anteil an Insgesamt in %	Tausend Euro	Veränderung zum Vorjahr in %	Anteil an Insgesamt in %
<b>Insgesamt</b>	<b>4.783.015</b>	<b>-5,8</b>	<b>100</b>	<b>3.161.814</b>	<b>172,2</b>	<b>100</b>
darunter						
Personenkraftwagen u. Wohnmobile	2.544.013	-14,3	53,2	1.522	-30,5	0,0
Maschinen, a.n.g.	310.104	-23,0	6,5	115.909	-18,9	3,7
Geräte zur Elektrizitätserzeugung u. -verteilung	296.033	68,3	6,2	29.236	-2,4	0,9
Fahrgestelle, Motoren u. a. Teile für Kfz	176.853	33,3	3,7	4.435	-3,6	0,1
Mess-, steuerungs- u. regelungstechnische Erz.	145.014	22,2	3,0	80.482	65,1	2,5
Pharmazeutische Erzeugnisse	118.758	22,4	2,5	65.309	9,9	2,1
Enderzeugnisse, a.n.g.	78.487	1,4	1,6	14.270	41,5	0,5
Chemische Vorerzeugnisse, a.n.g.	77.638	-2,9	1,6	16.512	-22,9	0,5
Elektronische Bauelemente	74.421	8,8	1,6	43.014	-83,4	1,4
Waren aus Kunststoffen	69.130	14,2	1,4	36.158	1,4	1,1
Eisen-, Blech- und Metallwaren, a.n.g.	65.672	54,3	1,4	24.796	5,1	0,8
Schnittholz	53.325	85,5	1,1	257	-47,2	0,0
Papierwaren	51.671	1,4	1,1	2.114	30,3	0,1
Medizin-Geräte u. orthopädische Vorrichtungen	32.123	8,5	0,7	23.218	13,2	0,7
Rohstoffe, auch Abfälle, a.n.g.	33	-53,5	0,0	50.522	x	1,6
Luftfahrzeuge	4.205	39,1	0,1	2.353.750	x	74,4

Vorläufige Werte gemäß der Gliederung nach Warengruppen und Warenuntergruppen der Ernährungswirtschaft und der gewerblichen Wirtschaft (EGW 2002).