

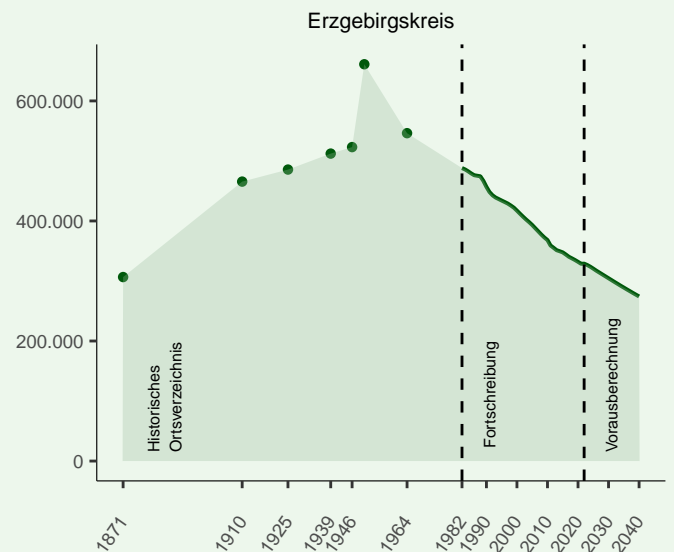
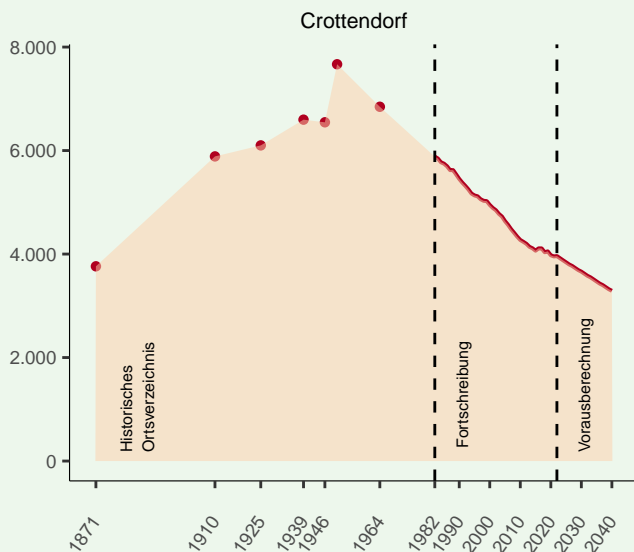
# Crottendorf

Landkreis: Erzgebirgskreis | AGS: 14521130

| ID  | Inhalt des Indikators   | Jahr | Wert    | Kreis   | Sachsen (inkl. KfS*) | Min SN (exkl. KfS*) | Max SN (exkl. KfS*) |
|-----|---|------|---------|---------|----------------------|---------------------|---------------------|
| D1  | Bevölkerung   | 2022 | 3.961   | 328.850 | 4.086.152            | 347                 | 87.172              |
| D2  | Anteil nichtdeutscher Bevölkerung (in %)  | 2022 | 3,2     | 3,5     | 7,3                  | 0,5                 | 17,9                |
| D3  | Bevölkerungsdichte, Einwohner/–innen je km <sup>2</sup> Bodenfläche   | 2022 | 108,7   | 179,9   | 221,5                | 16,0                | 1.525,2             |
| D8  | Durchschnittsalter in Lebensjahren  | 2022 | 48,2    | 49,2    | 46,8                 | 41,4                | 53,8                |
| D10 | Jugendquotient (Verhältnis der Anzahl der unter 20–Jährigen zu 100 Personen im Alter von 20 bis unter 65 Jahren)                | 2022 | 35,8    | 33,9    | 32,6                 | 25,1                | 49,7                |
| D12 | Altenquotient (Verhältnis der Anzahl der Personen 65 Jahre und älter zu 100 Personen im Alter von 20 bis unter 65 Jahren)       | 2022 | 58,4    | 60,1    | 48,1                 | 33,9                | 80,9                |
| D24 | Veränderung der Bevölkerung 2040 (8. RBV, V2) ggü. 2022 in %  | 2022 | –16,9   | –16,6   | –6,7                 | –30,3               | 16,0                |
| M2  | Außenwanderungssaldo je 1.000 Einwohner/–innen (Bundesgebiet und Ausland)   | 2022 | 11,6    | 8,0     | 18,3                 | –9,2                | 64,2                |
| W2  | Steuereinnahmen insgesamt je Einwohner/–in (in Euro)  | 2022 | 766,5   | 825,5   | 1.037,9              | 398,6               | 9.380,8             |
| W6  | Einzahlungen aus allgemeinen Schlüsselzuweisungen je Einwohner/–in (in Euro, nur Gemeinden)                                     | 2022 | 343,4   | 340,9   | 526,5                | 0,0                 | 841,1               |
| W7  | Bereinigte Auszahlungen (ohne Finanzierungstätigkeit) je Einwohner/–in (in Euro, nur Gemeinden)                                 | 2022 | 1.734,5 | 2.123,3 | 2.781,4              | 1.085,3             | 6.567,9             |
| E1  | Arbeitslose je 100 Einwohner/–innen von 15 bis unter 65 Jahren  | 2022 | 2,1     | 4,0     | 4,8                  | 1,1                 | 9,8                 |
| E3  | Anteil der 15– bis unter 65–jährigen SV–pflichtig Beschäftigten an der Gesamtbevölkerung derselben Altersgruppe (in %, Wohnort) | 2022 | 71,0    | 69,7    | 66,8                 | 52,0                | 78,8                |
| S2  | Anteil Arbeitslose (SGB II) an allen Arbeitslosen (in %)  | 2022 | 50,3    | 65,8    | 67,9                 | 9,0                 | 81,0                |

## Entwicklung der Bevölkerung

(1871–2040)

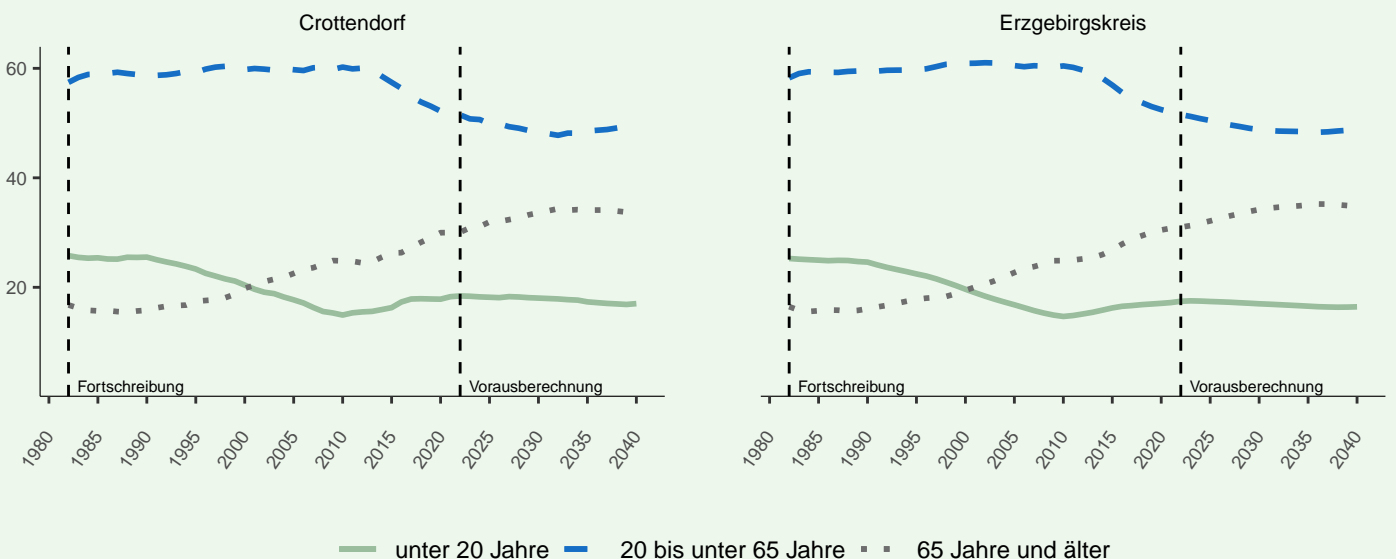


# 1. Demografie

| ID  | Inhalt des Indikators   | Jahr | Wert  | Kreis   | Sachsen (inkl. KfS*) | Min SN (exkl. KfS*) | Max SN (exkl. KfS*) |
|-----|---|------|-------|---------|----------------------|---------------------|---------------------|
| D1  | Bevölkerung   | 2022 | 3.961 | 328.850 | 4.086.152            | 347                 | 87.172              |
| D2  | Anteil nichtdeutscher Bevölkerung (in %)  | 2022 | 3,2   | 3,5     | 7,3                  | 0,5                 | 17,9                |
| D3  | Bevölkerungsdichte, Einwohner/-innen je km² Bodenfläche   | 2022 | 108,7 | 179,9   | 221,5                | 16,0                | 1.525,2             |
| D4  | Lebendgeborene je 1.000 Einwohner/-innen  | 2022 | 6,6   | 6,3     | 7,2                  | 0,0                 | 21,8                |
| D5  | Gestorbene je 1.000 Einwohner/-innen  | 2022 | 11,6  | 16,8    | 14,8                 | 4,6                 | 36,0                |
| D6  | Geschlechterproportion (Anzahl der Männer je 100 Frauen)  | 2022 | 102,2 | 95,9    | 96,9                 | 88,2                | 130,6               |
| D7  | Geschlechterproportion im Alter von 20 bis unter 40 Jahren  | 2022 | 123,0 | 111,0   | 108,8                | 80,4                | 236,8               |
| D8  | Durchschnittsalter in Lebensjahren  | 2022 | 48,2  | 49,2    | 46,8                 | 41,4                | 53,8                |
| D9  | Veränderung des Durchschnittsalters in Lebensjahren ggü. 1990   | 2022 | 8,8   | 9,7     | 7,4                  | 4,4                 | 19,5                |
| D10 | Jugendquotient (Verhältnis der Anzahl der unter 20-Jährigen zu 100 Personen im Alter von 20 bis unter 65 Jahren)          | 2022 | 35,8  | 33,9    | 32,6                 | 25,1                | 49,7                |
| D11 | Veränderung des Jugendquotienten ggü. 1990  | 2022 | -7,7  | -7,6    | -7,2                 | -22,4               | 3,7                 |
| D12 | Altenquotient (Verhältnis der Anzahl der Personen 65 Jahre und älter zu 100 Personen im Alter von 20 bis unter 65 Jahren) | 2022 | 58,4  | 60,1    | 48,1                 | 33,9                | 80,9                |
| D13 | Veränderung des Altenquotienten ggü. 1990   | 2022 | 31,4  | 33,0    | 22,0                 | 8,1                 | 60,4                |
| D14 | Gesamtquotient (Summe aus dem Jugendquotienten und dem Altenquotienten)   | 2022 | 94,2  | 94,0    | 80,7                 | 68,3                | 113,8               |
| D15 | Veränderung des Gesamtquotienten ggü. 1990  | 2022 | 23,7  | 25,3    | 14,8                 | -7,1                | 46,1                |
| D16 | Anteil der Bevölkerung an der Gesamtbevölkerung (in %): unter 20 Jahre  | 2022 | 18,4  | 17,5    | 18,0                 | 13,3                | 27,0                |
| D17 | Anteil der Bevölkerung an der Gesamtbevölkerung (in %): 20 bis unter 65 Jahre   | 2022 | 51,5  | 51,6    | 55,3                 | 46,8                | 59,4                |
| D18 | Anteil der Bevölkerung an der Gesamtbevölkerung (in %): 65 Jahre und älter  | 2022 | 30,1  | 31,0    | 26,6                 | 18,6                | 38,2                |

## Entwicklung der Bevölkerung nach Altersgruppen (in %)

(1982–2040)



# 1. Demografie (Fortsetzung)

| ID  | Inhalt des Indikators   | Jahr | Wert  | Kreis | Sachsen<br>(inkl. KfS*) | Min SN<br>(exkl. KfS*) | Max SN<br>(exkl. KfS*) |
|-----|---|------|-------|-------|-------------------------|------------------------|------------------------|
| D19 | Anteil der Bevölkerung an der Gesamtbevölkerung (in %): unter 5 Jahre   | 2022 | 4,1   | 3,7   | 4,2                     | 2,3                    | 7,0                    |
| D20 | Anteil der Bevölkerung an der Gesamtbevölkerung (in %): 15 bis unter 20 Jahre   | 2022 | 4,2   | 4,4   | 4,4                     | 3,0                    | 6,6                    |
| D21 | Anteil der Bevölkerung an der Gesamtbevölkerung (in %): 60 bis unter 65 Jahre   | 2022 | 7,8   | 8,3   | 7,5                     | 6,5                    | 13,7                   |
| D22 | Bevölkerung 15 bis unter 20 Jahre je 100 Einwohner/-innen von 60 bis unter 65 Jahre                                   | 2022 | 54,0  | 53,5  | 58,4                    | 25,9                   | 76,3                   |
| D23 | Verhältnis der Berufseinsteiger/-innen (20 bis unter 25 Jahre) zu den Berufsaussteiger/-innen (60 bis unter 65 Jahre) | 2022 | 45,0  | 42,7  | 61,8                    | 10,2                   | 95,8                   |
| D24 | Veränderung der Bevölkerung 2040 (8. RBV, V2) ggü. 2022 in %  | 2022 | -16,9 | -16,6 | -6,7                    | -30,3                  | 16,0                   |
| D25 | Veränderung der Bevölkerung 20 bis unter 65 Jahre 2040 (8. RBV, V2) ggü. 2022 in %                                    | 2022 | -20,6 | -21,1 | -8,8                    | -36,9                  | 7,3                    |
| D26 | Veränderung der Bevölkerung im Alter von 65 Jahren und älter 2040 (8. RBV, V2) ggü. 2022 in %                         | 2022 | -6,8  | -6,4  | 1,7                     | -20,8                  | 46,9                   |
| D27 | Jugendquotient im Jahr 2040 (8. RBV, V2)  | 2040 | 34,6  | 33,7  | 31,2                    | 23,9                   | 49,0                   |
| D28 | Veränderung des Jugendquotienten 2040 (8. RBV, V2) ggü. 2022  | 2022 | -1,2  | -0,2  | -1,4                    | -12,4                  | 15,4                   |
| D29 | Altenquotient im Jahr 2040 (8. RBV, V2)   | 2040 | 68,5  | 71,3  | 53,7                    | 43,1                   | 112,5                  |
| D30 | Veränderung des Altenquotienten 2040 (8. RBV, V2) ggü. 2022   | 2022 | 10,1  | 11,2  | 5,6                     | -10,6                  | 44,1                   |
| D31 | Gesamtquotient im Jahr 2040 (8. RBV, V2)  | 2040 | 103,1 | 105,0 | 84,9                    | 76,5                   | 146,5                  |
| D32 | Veränderung des Gesamtquotienten 2040 (8. RBV, V2) ggü. 2022  | 2022 | 8,9   | 11,1  | 4,2                     | -22,4                  | 51,5                   |

## 2. Bevölkerungsbewegung & Migration

| ID  | Inhalt des Indikators   | Jahr | Wert  | Kreis | Sachsen<br>(inkl. KfS*) | Min SN<br>(exkl. KfS*) | Max SN<br>(exkl. KfS*) |
|-----|---|------|-------|-------|-------------------------|------------------------|------------------------|
| M1  | Wanderungssaldo je 1.000 Einwohner/-innen   | 2022 | 7,3   | 11,0  | 18,3                    | -48,4                  | 46,0                   |
| M2  | Außenwanderungssaldo je 1.000 Einwohner/-innen (Bundesgebiet und Ausland)                                   | 2022 | 11,6  | 8,0   | 18,3                    | -9,2                   | 64,2                   |
| M3  | Zuzüge je 1.000 Einwohner/-innen  | 2022 | 60,1  | 39,4  | 39,1                    | 15,2                   | 279,9                  |
| M4  | Zuzüge aus Kreisfreien Städten je 100 Zuzüge innerhalb Sachsens (3-Jahres-Summe)                            | 2022 | 30,0  |       |                         | 0,9                    | 92,4                   |
| M5  | Fortzüge je 1.000 Einwohner/-innen  | 2022 | 52,8  | 28,4  | 20,7                    | 17,0                   | 248,7                  |
| M6  | Fortzüge in Kreisfreie Städte je 100 Fortzüge innerhalb Sachsens (3-Jahres-Summe)                           | 2022 | 8,4   |       |                         | 3,2                    | 66,2                   |
| M7  | Wanderungssaldo je 1.000 Einwohner/-innen derselben Altersgruppen: unter 18 Jahre und 30 bis unter 50 Jahre | 2022 | 22,9  | 22,5  | 26,0                    | -34,9                  | 104,3                  |
| M8  | Wanderungssaldo je 1.000 Einwohner/-innen derselben Altersgruppe: 18 bis unter 30 Jahre                     | 2022 | 51,4  | 4,1   | 44,8                    | -329,1                 | 143,8                  |
| M9  | Wanderungssaldo je 1.000 Einwohner/-innen derselben Altersgruppe: 50 bis unter 65 Jahre                     | 2022 | 5,6   | 6,0   | 8,9                     | -38,7                  | 47,4                   |
| M10 | Wanderungssaldo je 1.000 Einwohner/-innen derselben Altersgruppe: 65 Jahre und älter                        | 2022 | -23,6 | 2,4   | 3,9                     | -107,1                 | 76,3                   |

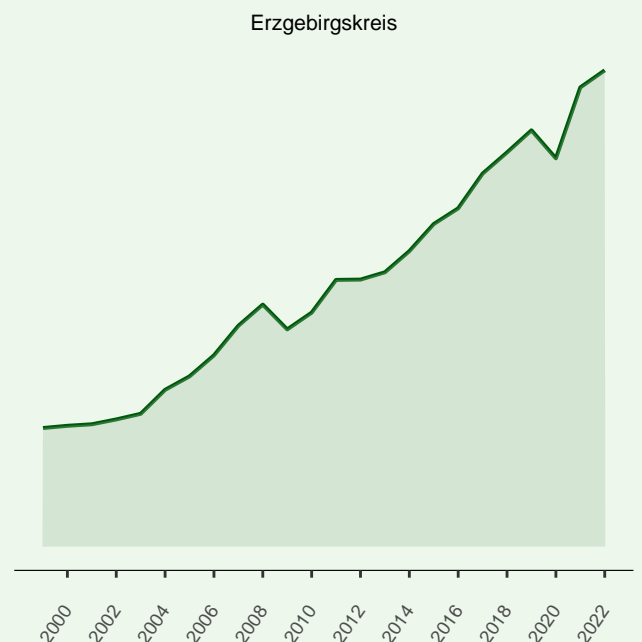
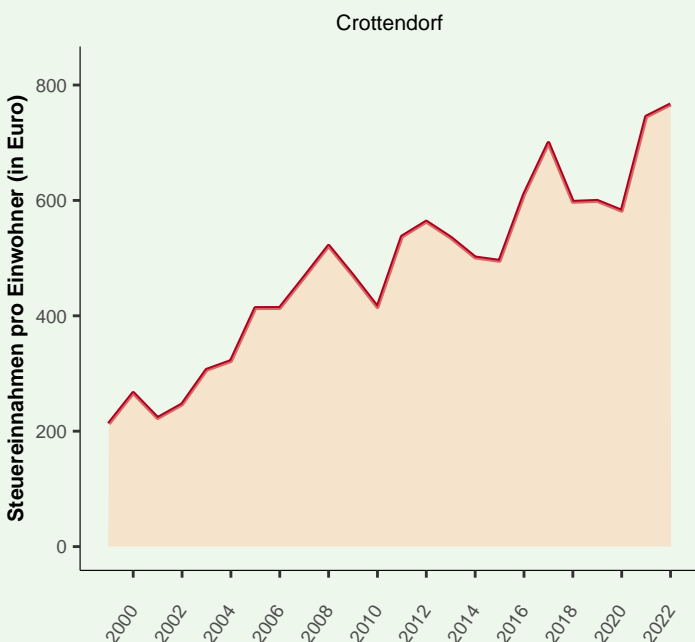
## 3. Wohnen

| ID | Inhalt des Indikators  | Jahr | Wert | Kreis | Sachsen<br>(inkl. KfS*) | Min SN<br>(exkl. KfS*) | Max SN<br>(exkl. KfS*) |
|----|--|------|------|-------|-------------------------|------------------------|------------------------|
| L1 | Anteil Siedlungsfläche an Bodenfläche (in %)   | 2022 | 5,7  | 8,5   | 10,6                    | 1,8                    | 43,3                   |
| L2 | Anteil Wohnbaufläche an Bodenfläche (in %)   | 2022 | 3,2  | 4,7   | 4,8                     | 1,1                    | 25,6                   |
| L3 | Wohnungsbestand: Wohnungen mit 1 oder 2 Räumen je 100 Wohnungen                            | 2022 | 6,1  | 8,4   | 13,8                    | 0,5                    | 24,4                   |
| L4 | Wohnungsbestand: Wohngebäude mit 1 Wohnung je 100 Wohngebäude                              | 2022 | 49,8 | 51,8  | 60,4                    | 40,5                   | 86,9                   |
| L5 | Wohnungsbestand: Wohnfläche in Quadratmeter je Einwohner/-in                               | 2022 | 44,5 | 46,1  | 44,8                    | 39,3                   | 64,2                   |
| L6 | Baugenehmigungen: neue Wohngebäude je 1.000 Einwohner/-innen                               | 2022 | 0,8  | 0,9   | 1,0                     | 0,0                    | 7,8                    |
| L7 | Baufertigstellungen von Wohnungen je 100 Wohnungen im Bestand (Wohn- und Nichtwohngebäude) | 2022 | 0,3  | 0,2   | 0,4                     | 0,0                    | 1,8                    |

## 4. Wirtschaft & Finanzen

| ID  | Inhalt des Indikators  | Jahr | Wert    | Kreis   | Sachsen<br>(inkl. KfS*) | Min SN<br>(exkl. KfS*) | Max SN<br>(exkl. KfS*) |
|-----|--|------|---------|---------|-------------------------|------------------------|------------------------|
| W1  | Steuereinnahmekraft je Einwohner/-in (in Euro)   | 2022 | 829,4   | 873,1   | 1.037,9                 | 404,5                  | 9.717,3                |
| W2  | Steuereinnahmen insgesamt je Einwohner/-in (in Euro)   | 2022 | 766,5   | 825,5   | 1.037,9                 | 398,6                  | 9.380,8                |
| W3  | Gemeindeanteil an der Einkommensteuer je Einwohner/-in (in Euro)   | 2022 | 272,5   | 298,1   | 337,5                   | 210,6                  | 489,8                  |
| W4  | Gemeindeanteil an der Umsatzsteuer je Einwohner/-in (in Euro)  | 2022 | 76,2    | 67,4    | 83,7                    | 9,5                    | 238,7                  |
| W5  | Gesamtbetrag der Einkünfte je Steuerpflichtige/n (in Euro)   | 2019 | 32.324  | 33.267  | 35.170                  | 26.370                 | 54.501                 |
| W6  | Einzahlungen aus allgemeinen Schlüsselzuweisungen je Einwohner/-in (in Euro, nur Gemeinden)                    | 2022 | 343,4   | 340,9   | 526,5                   | 0,0                    | 841,1                  |
| W7  | Bereinigte Auszahlungen (ohne Finanzierungstätigkeit) je Einwohner/-in (in Euro, nur Gemeinden)                | 2022 | 1.734,5 | 2.123,3 | 2.781,4                 | 1.085,3                | 6.567,9                |
| W8  | Auszahlungen aus Investitionstätigkeit je Einwohner/-in (in Euro, nur Gemeinden)                               | 2022 | 85,4    | 557,4   | 531,9                   | 3,1                    | 3.808,4                |
| W9  | Schulden der kommunalen Kernhaushalte beim nichtöffentlichen Bereich je Einwohner/-in (in Euro, nur Gemeinden) | 2022 | 388,3   | 318,3   | 460,9                   | 0,0                    | 2.415,5                |
| W10 | Schulden der kommunalen Kernhaushalte je Einwohner/-in (in Euro, nur Gemeinden)                                | 2022 | 405,4   | 361,4   | 532,4                   | 1,5                    | 2.427,1                |
| W11 | Gewerbebeanmeldungen je 1.000 Einwohner/-innen   | 2022 | 4,8     | 5,1     | 6,4                     | 0,0                    | 20,9                   |
| W12 | Privatinsolvenzen je 1.000 Einwohner/-innen  | 2022 | 0,0     | 0,5     | 0,7                     | 0,0                    | 4,4                    |
| W13 | Anzahl geöffneter Beherbergungsbetriebe  | 2022 | 3       | 248     | 1.947                   | 0                      | 45                     |
| W14 | Durchschnittliche tägliche Übernachtungszahl in Beherbergungsbetrieben   | 2022 | 11,7    | 4.471,8 | 49.070,6                | 0                      | 1.368,5                |

**Entwicklung der Steuereinnahmen pro Einwohner/in (in Euro)**  
(1999–2022)

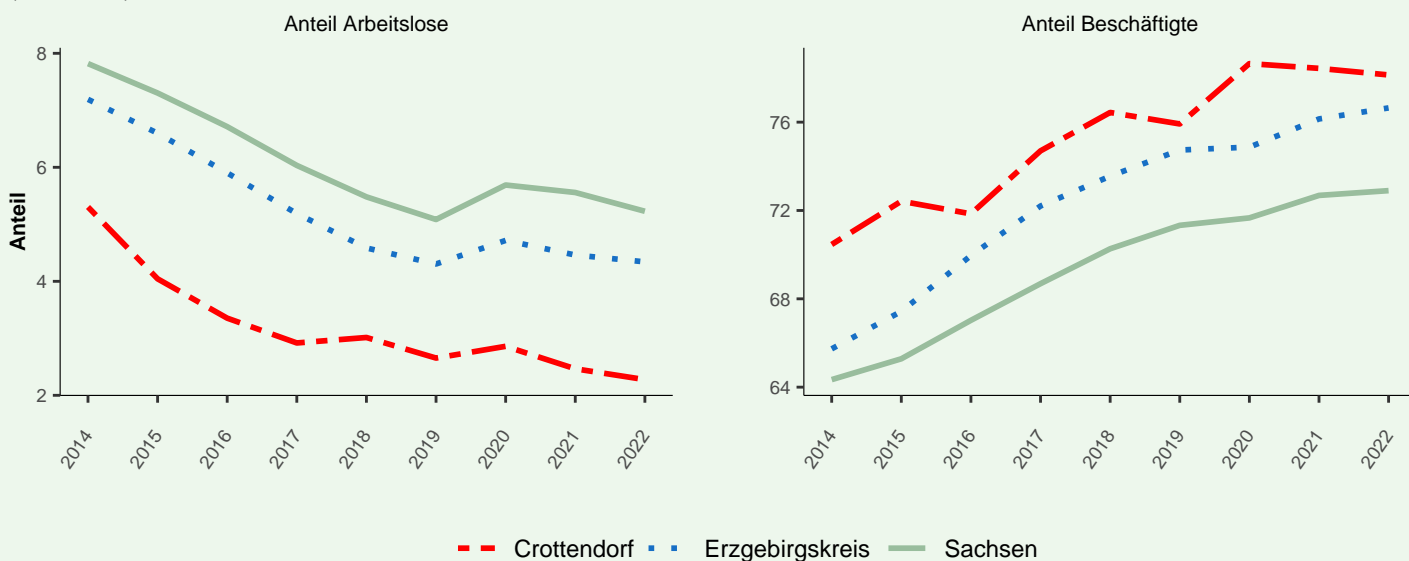


## 5. Erwerbstätigkeit (Wohnortprinzip)

| ID  | Inhalt des Indikators   | Jahr | Wert | Kreis | Sachsen<br>(inkl. KfS*) | Min SN<br>(exkl. KfS*) | Max SN<br>(exkl. KfS*) |
|-----|---|------|------|-------|-------------------------|------------------------|------------------------|
| E1  | Arbeitslose je 100 Einwohner/-innen von 15 bis unter 65 Jahren  | 2022 | 2,1  | 4,0   | 4,8                     | 1,1                    | 9,8                    |
| E2  | Anteil Langzeitarbeitslose (> 12 Monate) an allen Arbeitslosen (in %)   | 2022 | 31,2 | 40,1  | 38,7                    | 6,1                    | 58,9                   |
| E3  | Anteil der 15- bis unter 65-jährigen SV-pflichtig Beschäftigten an der Gesamtbevölkerung derselben Altersgruppe (in %, Wohnort)                               | 2022 | 71,0 | 69,7  | 66,8                    | 52,0                   | 78,8                   |
| E4  | Anteil Auspendler/-innen an allen SV-pflichtig Beschäftigten (in %, Wohnort)  | 2022 | 63,9 | 27,3  | 9,2                     | 37,1                   | 97,3                   |
| E5  | Anteil der Personen im Erwerbsalter, die weder arbeitslos noch in SV-pflichtiger Beschäftigung sind, an der Gesamtbevölkerung im Erwerbsalter (in %, Wohnort) | 2022 | 27,0 | 26,4  | 28,4                    | 18,8                   | 44,5                   |
| E6  | Anteil der 15- bis unter 65-jährigen SV-pflichtig beschäftigten Frauen an allen Frauen derselben Altersgruppe (in %, Wohnort)                                 | 2022 | 70,2 | 69,4  | 66,1                    | 54,1                   | 81,7                   |
| E7  | Anteil der SV-pflichtig Beschäftigten mit Mittlerer Reife an allen SV-pflichtig Beschäftigten (in %, Wohnort)   | 2022 | 66,1 | 62,8  | 50,9                    | 41,2                   | 72,0                   |
| E8  | Anteil der SV-pflichtig Beschäftigten mit Abitur oder Fachabitur an allen SV-pflichtig Beschäftigten (in %, Wohnort)  | 2022 | 19,7 | 20,1  | 30,5                    | 13,1                   | 42,8                   |
| E9  | Anteil der SV-pflichtig Beschäftigten mit akademischem Abschluss an allen SV-pflichtig Beschäftigten (in %, Wohnort)  | 2022 | 10,9 | 11,1  | 19,3                    | 5,4                    | 31,1                   |
| E10 | Anteil der SV-pflichtig Beschäftigten in einem Ausbildungsverhältnis an allen SV-pflichtig Beschäftigten (in %, Wohnort)                                      | 2022 | 4,1  | 3,9   | 3,5                     | 1,4                    | 5,8                    |
| E11 | Im Nebenjob geringfügig Beschäftigte im Alter von 15 bis unter 65 Jahre an allen SV-pflichtig Beschäftigten derselben Altersgruppe (in %, Wohnort)            | 2022 | 4,0  | 4,9   | 4,9                     | 2,3                    | 8,7                    |
| E12 | Geringfügig Beschäftigte im Alter von 15 bis unter 65 Jahre an der Gesamtbevölkerung derselben Altersgruppe (in %, Wohnort)                                   | 2022 | 3,4  | 3,2   | 3,5                     | 1,4                    | 5,3                    |
| E13 | SV-pflichtig Beschäftigte im Alter von 55 bis unter 65 Jahre an der Gesamtbevölkerung derselben Altersgruppe (in %, Wohnort)                                  | 2022 | 65,6 | 63,5  | 62,9                    | 52,1                   | 76,9                   |

### Anteil Arbeitslose/Erwerbstätige an der Gesamtbevölkerung im Alter von 20 bis unter 65 Jahre (in %)

(2014–2022)



## 6. Erwerbstätigkeit (Arbeitsortprinzip)

| ID  | Inhalt des Indikators  | Jahr | Wert | Kreis | Sachsen<br>(inkl. KfS*) | Min SN<br>(exkl. KfS*) | Max SN<br>(exkl. KfS*) |
|-----|--|------|------|-------|-------------------------|------------------------|------------------------|
| E14 | Anteil Einpendler/-innen an allen SV-pflichtig Beschäftigten (in %, Arbeitsort)  | 2022 | 63,5 | 17,4  | 8,7                     | 40,1                   | 95,3                   |
| E15 | Anteil der 15- bis unter 65-jährigen SV-pflichtig Beschäftigten an der Gesamtbevölkerung derselben Altersgruppe (in %, Arbeitsort) | 2022 | 70,5 | 61,3  | 66,5                    | 7,2                    | 220,8                  |
| E16 | Anteil der SV-pflichtig beschäftigten Frauen an allen SV-pflichtig Beschäftigten (in %, Arbeitsort)                                | 2022 | 40,5 | 49,2  | 48,0                    | 19,7                   | 71,8                   |
| E17 | Anteil der SV-pflichtig Beschäftigten mit akademischem Abschluss an allen SV-pflichtig Beschäftigten (in %, Arbeitsort)            | 2022 | 5,5  | 10,5  | 18,4                    | 1,8                    | 23,5                   |
| E18 | Anteil SV-pflichtig Beschäftigte im Primärsektor an allen SV-pflichtig Beschäftigten (in %, Arbeitsort)                            | 2022 | 1,3  | 1,5   | 1,1                     | 0,0                    | 45,2                   |
| E19 | Anteil SV-pflichtig Beschäftigte im Sekundärsektor an allen SV-pflichtig Beschäftigten (in %, Arbeitsort)                          | 2022 | 76,2 | 41,0  | 27,6                    | 3,0                    | 95,7                   |
| E20 | Anteil SV-pflichtig Beschäftigte im Tertiärsektor an allen SV-pflichtig Beschäftigten (in %, Arbeitsort)                           | 2022 | 22,5 | 57,6  | 71,3                    | 4,3                    | 96,5                   |

## 7. Soziale Leistungen

| ID  | Inhalt des Indikators   | Jahr | Wert | Kreis | Sachsen<br>(inkl. KfS*) | Min SN<br>(exkl. KfS*) | Max SN<br>(exkl. KfS*) |
|-----|---|------|------|-------|-------------------------|------------------------|------------------------|
| S1  | Anteil Arbeitslose (SGB III) an allen Arbeitslosen (in %)   | 2022 | 49,7 | 34,2  | 32,1                    | 19,0                   | 91,0                   |
| S2  | Anteil Arbeitslose (SGB II) an allen Arbeitslosen (in %)  | 2022 | 50,3 | 65,8  | 67,9                    | 9,0                    | 81,0                   |
| S3  | SGB II: Anteil Leistungsberechtigte (erwerbsfähig, nicht erwerbsfähig, sonstige) an allen Einwohner/-innen unter 65 Jahren (in %)                                       | 2022 | 1,8  | 5,3   | 7,8                     | 0,4                    | 16,6                   |
| S4  | SGB II: Anteil Erwerbstätige erwerbsfähige Leistungsberechtigte an allen erwerbsfähigen Leistungsberechtigten (in %)  | 2022 | 20,8 | 23,5  | 22,9                    | 0,0                    | 55,8                   |
| S5  | SGB II: Anteil Personen in Bedarfsgemeinschaften unter 18 Jahren an der Gesamtbevölkerung dieser Altersgruppe (in %)  | 2022 | 1,4  | 6,9   | 11,2                    | 0,0                    | 21,9                   |
| S6  | Hilfe zum Lebensunterhalt (SGB XII, 3. Kap.): Empfänger/-innen je 1.000 Einwohner/-innen  | 2022 | 1,3  | 1,8   | 2,0                     | 0,0                    | 15,9                   |
| S7  | Grundsicherung im Alter (SGB XII, 4. Kap.): Empfänger/-innen je 1.000 Einwohner/-innen oberhalb der Regelaltersgrenze   | 2022 | 4,4  | 8,0   | 15,7                    | 0,0                    | 58,6                   |
| S8  | Hilfen in besonderen Lebenslagen (SGB XII, 5.-9. Kap.): Empfänger/-innen je 1.000 Einwohner/-innen  | 2022 | 1,3  | 6,3   | 5,4                     | 0,0                    | 51,7                   |
| S9  | Soziale Mindestsicherung: Anteil der Empfänger/-innen an der Gesamtbevölkerung (in %)   | 2022 | 3,3  | 5,2   | 7,5                     | 0,1                    | 14,7                   |
| S10 | Empfänger/-innen von Regelleistungen nach Asylbewerberleistungsgesetz (AsylbLG) je 1.000 Einwohner/-innen   | 2022 | 13,9 | 6,6   | 6,7                     | 0,0                    | 40,8                   |
| S11 | Empfänger/-innen von Regelleistungen für Bildung und Teilhabe nach §4 Abs. 3 AsylbLG je 1.000 Einwohner/-innen  | 2022 | 0,0  | 0,9   | 1,0                     | 0,0                    | 9,5                    |
| S12 | SGB II: Anteil Leistungsberechtigte im Alter von 15 bis unter 18 Jahre (erwerbsfähig, nicht erwerbsfähig, sonstige) an der Gesamtbevölkerung dieser Altersgruppe (in %) | 2022 | 0,8  | 4,5   | 8,4                     | 0,0                    | 17,9                   |
| S13 | SGB II: Anteil nicht erwerbsfähige Leistungsberechtigte unter 15 Jahre an der Gesamtbevölkerung dieser Altersgruppe (in %)  | 2022 | 1,0  | 5,7   | 9,8                     | 0,0                    | 18,7                   |

## 8. Gesundheit & Pflege

| ID  | Inhalt des Indikators   | Jahr | Wert | Kreis | Sachsen<br>(inkl. KfS*) | Min SN<br>(exkl. KfS*) | Max SN<br>(exkl. KfS*) |
|-----|---|------|------|-------|-------------------------|------------------------|------------------------|
| G1  | Maximale Distanz, welche 50% der Gebäude bis zum nächsten Krankenhaus aufweisen (in km)                               | 2021 | 13,2 | 8,3   | 6,8                     | 1,1                    | 28,7                   |
| G2  | Maximale Distanz, welche 50% der Gebäude bis zum nächsten Pflegeheim aufweisen (in km)                                | 2021 | 1,1  | 2,1   | 1,8                     | 0,6                    | 13,2                   |
| G3  | Schwerbehinderte Menschen je 1.000 Einwohner/-innen   | 2021 | 89,8 | 115,5 | 107,0                   | 47,1                   | 211,3                  |
| G4  | Anteil schwerbehinderter Menschen im Alter von 65 Jahren und älter an allen Schwerbehinderten (in %)                  | 2021 | 63,4 | 64,3  | 63,4                    | 45,5                   | 77,4                   |
| G5  | – Indikator wurde aufgrund einer fehlerhaften Datenlieferung gestrichen –   |      |      |       |                         |                        |                        |
| G6  | Hilfe zur Pflege (SGB XII, 7. Kap.): Empfänger/-innen 65 Jahre und älter je 1.000 Einwohner/-innen 65 Jahre und älter | 2022 | 0,0  | 12,5  | 13,0                    | 0,0                    | 107,0                  |
| G7  | Anteil der Bevölkerung 65 bis unter 70 Jahre an der Gesamtbevölkerung (in %)  | 2022 | 8,9  | 8,4   | 6,9                     | 5,9                    | 12,1                   |
| G8  | Anteil der Bevölkerung 70 bis unter 75 Jahre an der Gesamtbevölkerung (in %)  | 2022 | 7,9  | 8,3   | 6,1                     | 4,1                    | 10,6                   |
| G9  | Anteil der Bevölkerung 75 bis unter 80 Jahre an der Gesamtbevölkerung (in %)  | 2022 | 4,7  | 4,8   | 4,5                     | 1,6                    | 7,4                    |
| G10 | Anteil der Bevölkerung 80 und älter an der Gesamtbevölkerung (in %)   | 2022 | 8,5  | 9,5   | 9,2                     | 5,0                    | 14,3                   |

## 9. Bildung

| ID  | Inhalt des Indikators   | Jahr | Wert | Kreis  | Sachsen<br>(inkl. KfS*) | Min SN<br>(exkl. KfS*) | Max SN<br>(exkl. KfS*) |
|-----|---|------|------|--------|-------------------------|------------------------|------------------------|
| B1  | Schüler/-innen in Grundschulen je Klasse (Schuljahr 2022/23)                            | 2022 | 18,1 | 20,3   | 21,6                    | 10,0                   | 28,8                   |
| B2  | Schüler/-innen in Grundschulen je Lehrkraft (Schuljahr 2022/23)                         | 2022 | 14,5 | 14,7   | 14,9                    | 7,9                    | 34,0                   |
| B3  | Maximale Distanz, welche 50% der Gebäude bis zur nächsten Grundschule aufweisen (in km) | 2021 | 1,1  | 1,4    | 1,4                     | 0,5                    | 10,9                   |
| B4  | Anzahl von Kindertageseinrichtungen   | 2022 | 3    | 246    | 3.072                   | 0                      | 50                     |
| B5  | Genehmigte Plätze in Kindertageseinrichtungen   | 2022 | 432  | 27.916 | 369.983                 | 0                      | 6.972                  |
| B6  | Auslastungsquote der Kindertageseinrichtungen   | 2022 | 69,4 | 82,6   | 85,9                    | 43,1                   | 105,7                  |
| B7  | Kinder in Kindertageseinrichtungen, 1 bis unter 3 Jahre                                 | 2022 | 38   | 3.175  | 47.444                  | 0                      | 897                    |
| B8  | Kinder in Kindertageseinrichtungen, 3 bis unter 6 Jahre                                 | 2022 | 119  | 7.812  | 106.765                 | 0                      | 2.103                  |
| B9  | Kinder in Kindertageseinrichtungen, 6 bis unter 11 Jahre                                | 2022 | 142  | 11.758 | 159.456                 | 0                      | 2.754                  |
| B10 | Kinder in Kindertageseinrichtungen, 11 bis unter 14 Jahre                               | 2022 | 1    | 265    | 3.634                   | 0                      | 76                     |