

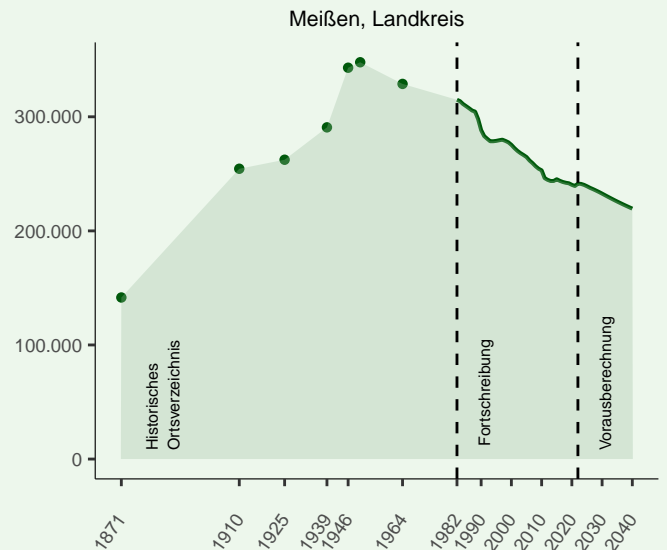
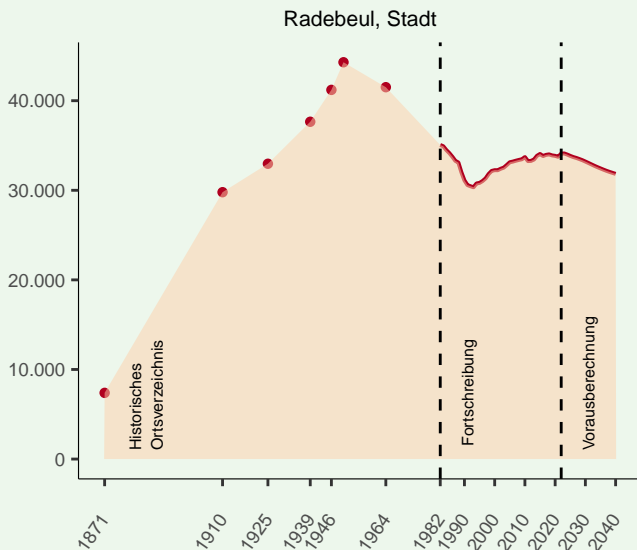
Radebeul, Stadt

Landkreis: Meißen | AGS: 14627210

| ID | Inhalt des Indikators | Jahr | Wert | Kreis | Sachsen (inkl. KfS*) | Min SN (exkl. KfS*) | Max SN (exkl. KfS*) |
|-----|---|------|---------|---------|----------------------|---------------------|---------------------|
| D1 | Bevölkerung | 2022 | 34.096 | 241.343 | 4.086.152 | 347 | 87.172 |
| D2 | Anteil nichtdeutscher Bevölkerung (in %) | 2022 | 4,3 | 4,9 | 7,3 | 0,5 | 17,9 |
| D3 | Bevölkerungsdichte, Einwohner/–innen je km ² Bodenfläche | 2022 | 1.304,4 | 165,9 | 221,5 | 16,0 | 1.525,2 |
| D8 | Durchschnittsalter in Lebensjahren | 2022 | 47,7 | 48,4 | 46,8 | 41,4 | 53,8 |
| D10 | Jugendquotient (Verhältnis der Anzahl der unter 20–Jährigen zu 100 Personen im Alter von 20 bis unter 65 Jahren) | 2022 | 37,0 | 34,3 | 32,6 | 25,1 | 49,7 |
| D12 | Altenquotient (Verhältnis der Anzahl der Personen 65 Jahre und älter zu 100 Personen im Alter von 20 bis unter 65 Jahren) | 2022 | 50,8 | 53,4 | 48,1 | 33,9 | 80,9 |
| D24 | Veränderung der Bevölkerung 2040 (8. RBV, V2) ggü. 2022 in % | 2022 | –6,6 | –9,1 | –6,7 | –30,3 | 16,0 |
| M2 | Außenwanderungssaldo je 1.000 Einwohner/–innen (Bundesgebiet und Ausland) | 2022 | 18,2 | 12,9 | 18,3 | –9,2 | 64,2 |
| W2 | Steuereinnahmen insgesamt je Einwohner/–in (in Euro) | 2022 | 1.186,5 | 1.058,9 | 1.037,9 | 398,6 | 9.380,8 |
| W6 | Einzahlungen aus allgemeinen Schlüsselzuweisungen je Einwohner/–in (in Euro, nur Gemeinden) | 2022 | 386,7 | 382,0 | 526,5 | 0,0 | 841,1 |
| W7 | Bereinigte Auszahlungen (ohne Finanzierungstätigkeit) je Einwohner/–in (in Euro, nur Gemeinden) | 2022 | 2.331,2 | 2.419,5 | 2.781,4 | 1.085,3 | 6.567,9 |
| E1 | Arbeitslose je 100 Einwohner/–innen von 15 bis unter 65 Jahren | 2022 | 3,1 | 4,6 | 4,8 | 1,1 | 9,8 |
| E3 | Anteil der 15– bis unter 65–jährigen SV–pflichtig Beschäftigten an der Gesamtbevölkerung derselben Altersgruppe (in %, Wohnort) | 2022 | 67,4 | 68,4 | 66,8 | 52,0 | 78,8 |
| S2 | Anteil Arbeitslose (SGB II) an allen Arbeitslosen (in %) | 2022 | 60,5 | 68,7 | 67,9 | 9,0 | 81,0 |

Entwicklung der Bevölkerung

(1871–2040)

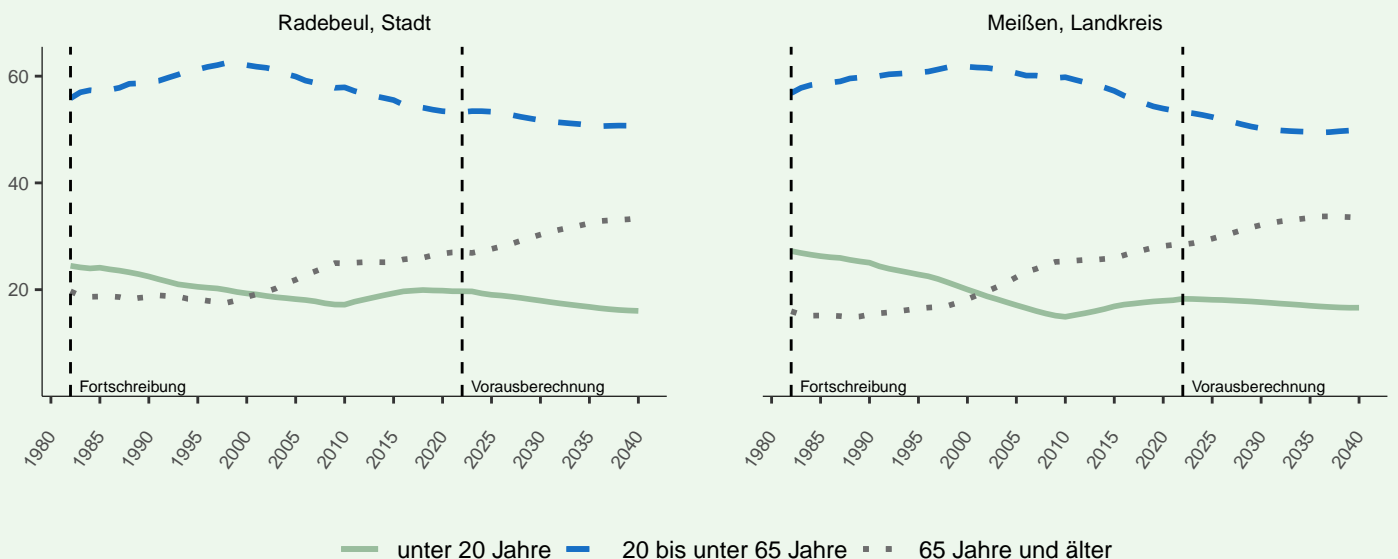


1. Demografie

| ID | Inhalt des Indikators | Jahr | Wert | Kreis | Sachsen (inkl. KfS*) | Min SN (exkl. KfS*) | Max SN (exkl. KfS*) |
|-----|---|------|---------|---------|----------------------|---------------------|---------------------|
| D1 | Bevölkerung | 2022 | 34.096 | 241.343 | 4.086.152 | 347 | 87.172 |
| D2 | Anteil nichtdeutscher Bevölkerung (in %) | 2022 | 4,3 | 4,9 | 7,3 | 0,5 | 17,9 |
| D3 | Bevölkerungsdichte, Einwohner/–innen je km² Bodenfläche | 2022 | 1.304,4 | 165,9 | 221,5 | 16,0 | 1.525,2 |
| D4 | Lebendgeborene je 1.000 Einwohner/–innen | 2022 | 6,5 | 6,2 | 7,2 | 0,0 | 21,8 |
| D5 | Gestorbene je 1.000 Einwohner/–innen | 2022 | 13,3 | 15,3 | 14,8 | 4,6 | 36,0 |
| D6 | Geschlechterproportion (Anzahl der Männer je 100 Frauen) | 2022 | 93,0 | 96,3 | 96,9 | 88,2 | 130,6 |
| D7 | Geschlechterproportion im Alter von 20 bis unter 40 Jahren | 2022 | 101,8 | 107,5 | 108,8 | 80,4 | 236,8 |
| D8 | Durchschnittsalter in Lebensjahren | 2022 | 47,7 | 48,4 | 46,8 | 41,4 | 53,8 |
| D9 | Veränderung des Durchschnittsalters in Lebensjahren ggü. 1990 | 2022 | 6,2 | 9,4 | 7,4 | 4,4 | 19,5 |
| D10 | Jugendquotient (Verhältnis der Anzahl der unter 20–Jährigen zu 100 Personen im Alter von 20 bis unter 65 Jahren) | 2022 | 37,0 | 34,3 | 32,6 | 25,1 | 49,7 |
| D11 | Veränderung des Jugendquotienten ggü. 1990 | 2022 | –1,1 | –7,7 | –7,2 | –22,4 | 3,7 |
| D12 | Altenquotient (Verhältnis der Anzahl der Personen 65 Jahre und älter zu 100 Personen im Alter von 20 bis unter 65 Jahren) | 2022 | 50,8 | 53,4 | 48,1 | 33,9 | 80,9 |
| D13 | Veränderung des Altenquotienten ggü. 1990 | 2022 | 19,2 | 27,7 | 22,0 | 8,1 | 60,4 |
| D14 | Gesamtquotient (Summe aus dem Jugendquotienten und dem Altenquotienten) | 2022 | 87,7 | 87,7 | 80,7 | 68,3 | 113,8 |
| D15 | Veränderung des Gesamtquotienten ggü. 1990 | 2022 | 18,0 | 20,0 | 14,8 | –7,1 | 46,1 |
| D16 | Anteil der Bevölkerung an der Gesamtbevölkerung (in %): unter 20 Jahre | 2022 | 19,7 | 18,3 | 18,0 | 13,3 | 27,0 |
| D17 | Anteil der Bevölkerung an der Gesamtbevölkerung (in %): 20 bis unter 65 Jahre | 2022 | 53,3 | 53,3 | 55,3 | 46,8 | 59,4 |
| D18 | Anteil der Bevölkerung an der Gesamtbevölkerung (in %): 65 Jahre und älter | 2022 | 27,0 | 28,5 | 26,6 | 18,6 | 38,2 |

Entwicklung der Bevölkerung nach Altersgruppen (in %)

(1982–2040)



1. Demografie (Fortsetzung)

| ID | Inhalt des Indikators | Jahr | Wert | Kreis | Sachsen (inkl. KfS*) | Min SN (exkl. KfS*) | Max SN (exkl. KfS*) |
|-----|---|------|-------|-------|-------------------------|------------------------|------------------------|
| D19 | Anteil der Bevölkerung an der Gesamtbevölkerung (in %): unter 5 Jahre | 2022 | 4,0 | 3,9 | 4,2 | 2,3 | 7,0 |
| D20 | Anteil der Bevölkerung an der Gesamtbevölkerung (in %): 15 bis unter 20 Jahre | 2022 | 5,1 | 4,6 | 4,4 | 3,0 | 6,6 |
| D21 | Anteil der Bevölkerung an der Gesamtbevölkerung (in %): 60 bis unter 65 Jahre | 2022 | 7,6 | 8,4 | 7,5 | 6,5 | 13,7 |
| D22 | Bevölkerung 15 bis unter 20 Jahre je 100 Einwohner/-innen von 60 bis unter 65 Jahre | 2022 | 67,4 | 54,2 | 58,4 | 25,9 | 76,3 |
| D23 | Verhältnis der Berufseinsteiger/-innen (20 bis unter 25 Jahre) zu den Berufsaussteiger/-innen (60 bis unter 65 Jahre) | 2022 | 43,8 | 40,7 | 61,8 | 10,2 | 95,8 |
| D24 | Veränderung der Bevölkerung 2040 (8. RBV, V2) ggü. 2022 in % | 2022 | -6,6 | -9,1 | -6,7 | -30,3 | 16,0 |
| D25 | Veränderung der Bevölkerung 20 bis unter 65 Jahre 2040 (8. RBV, V2) ggü. 2022 in % | 2022 | -11,3 | -14,8 | -8,8 | -36,9 | 7,3 |
| D26 | Veränderung der Bevölkerung im Alter von 65 Jahren und älter 2040 (8. RBV, V2) ggü. 2022 in % | 2022 | 15,3 | 7,1 | 1,7 | -20,8 | 46,9 |
| D27 | Jugendquotient im Jahr 2040 (8. RBV, V2) | 2040 | 31,7 | 33,3 | 31,2 | 23,9 | 49,0 |
| D28 | Veränderung des Jugendquotienten 2040 (8. RBV, V2) ggü. 2022 | 2022 | -5,3 | -1,0 | -1,4 | -12,4 | 15,4 |
| D29 | Altenquotient im Jahr 2040 (8. RBV, V2) | 2040 | 66,0 | 67,1 | 53,7 | 43,1 | 112,5 |
| D30 | Veränderung des Altenquotienten 2040 (8. RBV, V2) ggü. 2022 | 2022 | 15,3 | 13,7 | 5,6 | -10,6 | 44,1 |
| D31 | Gesamtquotient im Jahr 2040 (8. RBV, V2) | 2040 | 97,7 | 100,4 | 84,9 | 76,5 | 146,5 |
| D32 | Veränderung des Gesamtquotienten 2040 (8. RBV, V2) ggü. 2022 | 2022 | 10,0 | 12,7 | 4,2 | -22,4 | 51,5 |

2. Bevölkerungsbewegung & Migration

| ID | Inhalt des Indikators | Jahr | Wert | Kreis | Sachsen (inkl. KfS*) | Min SN (exkl. KfS*) | Max SN (exkl. KfS*) |
|-----|---|------|-------|-------|-------------------------|------------------------|------------------------|
| M1 | Wanderungssaldo je 1.000 Einwohner/-innen | 2022 | 17,2 | 17,4 | 18,3 | -48,4 | 46,0 |
| M2 | Außenwanderungssaldo je 1.000 Einwohner/-innen (Bundesgebiet und Ausland) | 2022 | 18,2 | 12,9 | 18,3 | -9,2 | 64,2 |
| M3 | Zuzüge je 1.000 Einwohner/-innen | 2022 | 72,0 | 47,3 | 39,1 | 15,2 | 279,9 |
| M4 | Zuzüge aus Kreisfreien Städten je 100 Zuzüge innerhalb Sachsens (3-Jahres-Summe) | 2022 | 62,3 | | | 0,9 | 92,4 |
| M5 | Fortzüge je 1.000 Einwohner/-innen | 2022 | 54,7 | 29,9 | 20,7 | 17,0 | 248,7 |
| M6 | Fortzüge in Kreisfreie Städte je 100 Fortzüge innerhalb Sachsens (3-Jahres-Summe) | 2022 | 45,7 | | | 3,2 | 66,2 |
| M7 | Wanderungssaldo je 1.000 Einwohner/-innen derselben Altersgruppen: unter 18 Jahre und 30 bis unter 50 Jahre | 2022 | 28,9 | 34,6 | 26,0 | -34,9 | 104,3 |
| M8 | Wanderungssaldo je 1.000 Einwohner/-innen derselben Altersgruppe: 18 bis unter 30 Jahre | 2022 | -15,8 | 5,4 | 44,8 | -329,1 | 143,8 |
| M9 | Wanderungssaldo je 1.000 Einwohner/-innen derselben Altersgruppe: 50 bis unter 65 Jahre | 2022 | 10,5 | 7,6 | 8,9 | -38,7 | 47,4 |
| M10 | Wanderungssaldo je 1.000 Einwohner/-innen derselben Altersgruppe: 65 Jahre und älter | 2022 | 14,5 | 5,0 | 3,9 | -107,1 | 76,3 |

3. Wohnen

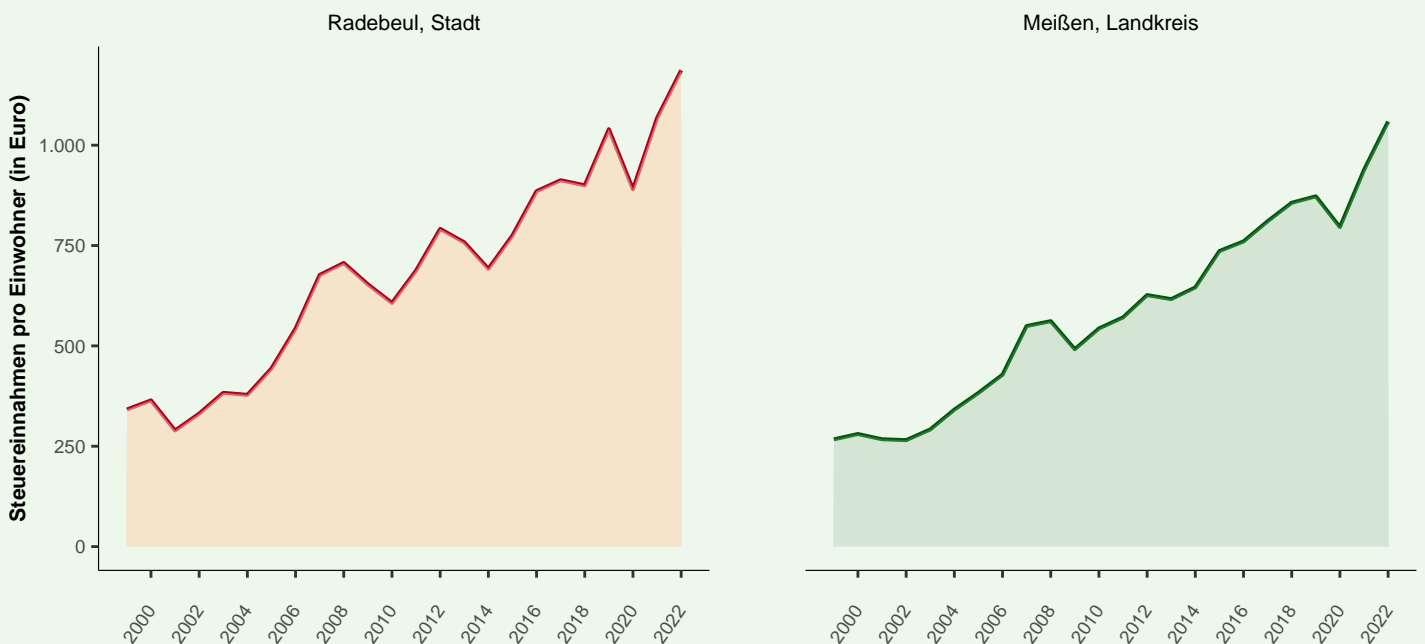
| ID | Inhalt des Indikators | Jahr | Wert | Kreis | Sachsen (inkl. KfS*) | Min SN (exkl. KfS*) | Max SN (exkl. KfS*) |
|----|--|------|------|-------|-------------------------|------------------------|------------------------|
| L1 | Anteil Siedlungsfläche an Bodenfläche (in %) | 2022 | 37,6 | 8,5 | 10,6 | 1,8 | 43,3 |
| L2 | Anteil Wohnbaufläche an Bodenfläche (in %) | 2022 | 25,6 | 4,2 | 4,8 | 1,1 | 25,6 |
| L3 | Wohnungsbestand: Wohnungen mit 1 oder 2 Räumen je 100 Wohnungen | 2022 | 14,2 | 11,0 | 13,8 | 0,5 | 24,4 |
| L4 | Wohnungsbestand: Wohngebäude mit 1 Wohnung je 100 Wohngebäude | 2022 | 58,4 | 65,3 | 60,4 | 40,5 | 86,9 |
| L5 | Wohnungsbestand: Wohnfläche in Quadratmeter je Einwohner/-in | 2022 | 46,4 | 46,8 | 44,8 | 39,3 | 64,2 |
| L6 | Baugenehmigungen: neue Wohngebäude je 1.000 Einwohner/-innen | 2022 | 1,0 | 1,5 | 1,0 | 0,0 | 7,8 |
| L7 | Baufertigstellungen von Wohnungen je 100 Wohnungen im Bestand (Wohn- und Nichtwohngebäude) | 2022 | 1,1 | 0,4 | 0,4 | 0,0 | 1,8 |

4. Wirtschaft & Finanzen

| ID | Inhalt des Indikators | Jahr | Wert | Kreis | Sachsen (inkl. KfS*) | Min SN (exkl. KfS*) | Max SN (exkl. KfS*) |
|-----|--|------|---------|---------|-------------------------|------------------------|------------------------|
| W1 | Steuereinnahmekraft je Einwohner/-in (in Euro) | 2022 | 1.246,1 | 1.124,5 | 1.037,9 | 404,5 | 9.717,3 |
| W2 | Steuereinnahmen insgesamt je Einwohner/-in (in Euro) | 2022 | 1.186,5 | 1.058,9 | 1.037,9 | 398,6 | 9.380,8 |
| W3 | Gemeindeanteil an der Einkommensteuer je Einwohner/-in (in Euro) | 2022 | 468,5 | 349,2 | 337,5 | 210,6 | 489,8 |
| W4 | Gemeindeanteil an der Umsatzsteuer je Einwohner/-in (in Euro) | 2022 | 85,8 | 76,0 | 83,7 | 9,5 | 238,7 |
| W5 | Gesamtbetrag der Einkünfte je Steuerpflichtige/n (in Euro) | 2019 | 49.416 | 37.368 | 35.170 | 26.370 | 54.501 |
| W6 | Einzahlungen aus allgemeinen Schlüsselzuweisungen je Einwohner/-in (in Euro, nur Gemeinden) | 2022 | 386,7 | 382,0 | 526,5 | 0,0 | 841,1 |
| W7 | Bereinigte Auszahlungen (ohne Finanzierungstätigkeit) je Einwohner/-in (in Euro, nur Gemeinden) | 2022 | 2.331,2 | 2.419,5 | 2.781,4 | 1.085,3 | 6.567,9 |
| W8 | Auszahlungen aus Investitionstätigkeit je Einwohner/-in (in Euro, nur Gemeinden) | 2022 | 572,3 | 534,5 | 531,9 | 3,1 | 3.808,4 |
| W9 | Schulden der kommunalen Kernhaushalte beim nichtöffentlichen Bereich je Einwohner/-in (in Euro, nur Gemeinden) | 2022 | 370,0 | 417,3 | 460,9 | 0,0 | 2.415,5 |
| W10 | Schulden der kommunalen Kernhaushalte je Einwohner/-in (in Euro, nur Gemeinden) | 2022 | 395,8 | 444,5 | 532,4 | 1,5 | 2.427,1 |
| W11 | Gewerbeanmeldungen je 1.000 Einwohner/-innen | 2022 | 7,1 | 5,5 | 6,4 | 0,0 | 20,9 |
| W12 | Privatinsolvenzen je 1.000 Einwohner/-innen | 2022 | 0,3 | 0,5 | 0,7 | 0,0 | 4,4 |
| W13 | Anzahl geöffneter Beherbergungsbetriebe | 2022 | 18 | 129 | 1.947 | 0 | 45 |
| W14 | Durchschnittliche tägliche Übernachtungszahl in Beherbergungsbetrieben | 2022 | 483,6 | 1.775,1 | 49.070,6 | 0 | 1.368,5 |

Entwicklung der Steuereinnahmen pro Einwohner/in (in Euro)

(1999–2022)

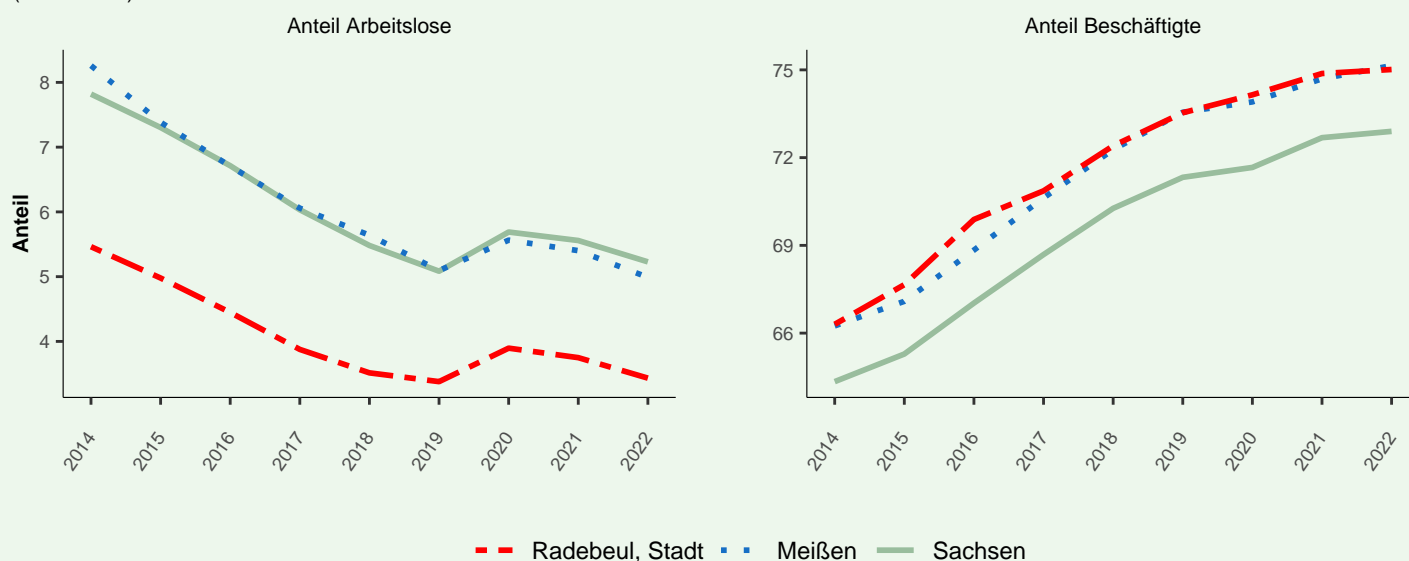


5. Erwerbstätigkeit (Wohnortprinzip)

| ID | Inhalt des Indikators | Jahr | Wert | Kreis | Sachsen (inkl. KfS*) | Min SN (exkl. KfS*) | Max SN (exkl. KfS*) |
|-----|---|------|------|-------|-------------------------|------------------------|------------------------|
| E1 | Arbeitslose je 100 Einwohner/-innen von 15 bis unter 65 Jahren | 2022 | 3,1 | 4,6 | 4,8 | 1,1 | 9,8 |
| E2 | Anteil Langzeitarbeitslose (> 12 Monate) an allen Arbeitslosen (in %) | 2022 | 43,0 | 44,3 | 38,7 | 6,1 | 58,9 |
| E3 | Anteil der 15- bis unter 65-jährigen SV-pflichtig Beschäftigten an der Gesamtbevölkerung derselben Altersgruppe (in %, Wohnort) | 2022 | 67,4 | 68,4 | 66,8 | 52,0 | 78,8 |
| E4 | Anteil Auspendler/-innen an allen SV-pflichtig Beschäftigten (in %, Wohnort) | 2022 | 76,6 | 38,5 | 9,2 | 37,1 | 97,3 |
| E5 | Anteil der Personen im Erwerbsalter, die weder arbeitslos noch in SV-pflichtiger Beschäftigung sind, an der Gesamtbevölkerung im Erwerbsalter (in %, Wohnort) | 2022 | 29,5 | 27,1 | 28,4 | 18,8 | 44,5 |
| E6 | Anteil der 15- bis unter 65-jährigen SV-pflichtig beschäftigten Frauen an allen Frauen derselben Altersgruppe (in %, Wohnort) | 2022 | 67,9 | 67,6 | 66,1 | 54,1 | 81,7 |
| E7 | Anteil der SV-pflichtig Beschäftigten mit Mittlerer Reife an allen SV-pflichtig Beschäftigten (in %, Wohnort) | 2022 | 43,2 | 54,7 | 50,9 | 41,2 | 72,0 |
| E8 | Anteil der SV-pflichtig Beschäftigten mit Abitur oder Fachabitur an allen SV-pflichtig Beschäftigten (in %, Wohnort) | 2022 | 41,1 | 24,5 | 30,5 | 13,1 | 42,8 |
| E9 | Anteil der SV-pflichtig Beschäftigten mit akademischem Abschluss an allen SV-pflichtig Beschäftigten (in %, Wohnort) | 2022 | 29,0 | 15,3 | 19,3 | 5,4 | 31,1 |
| E10 | Anteil der SV-pflichtig Beschäftigten in einem Ausbildungsverhältnis an allen SV-pflichtig Beschäftigten (in %, Wohnort) | 2022 | 2,8 | 3,5 | 3,5 | 1,4 | 5,8 |
| E11 | Im Nebenjob geringfügig Beschäftigte im Alter von 15 bis unter 65 Jahre an allen SV-pflichtig Beschäftigten derselben Altersgruppe (in %, Wohnort) | 2022 | 5,1 | 4,6 | 4,9 | 2,3 | 8,7 |
| E12 | Geringfügig Beschäftigte im Alter von 15 bis unter 65 Jahre an der Gesamtbevölkerung derselben Altersgruppe (in %, Wohnort) | 2022 | 3,6 | 3,2 | 3,5 | 1,4 | 5,3 |
| E13 | SV-pflichtig Beschäftigte im Alter von 55 bis unter 65 Jahre an der Gesamtbevölkerung derselben Altersgruppe (in %, Wohnort) | 2022 | 62,6 | 64,0 | 62,9 | 52,1 | 76,9 |

Anteil Arbeitslose/Erwerbstätige an der Gesamtbevölkerung im Alter von 20 bis unter 65 Jahre (in %)

(2014–2022)



6. Erwerbstätigkeit (Arbeitsortprinzip)

| ID | Inhalt des Indikators | Jahr | Wert | Kreis | Sachsen (inkl. KfS*) | Min SN (exkl. KfS*) | Max SN (exkl. KfS*) |
|-----|--|------|------|-------|-------------------------|------------------------|------------------------|
| E14 | Anteil Einpendler/-innen an allen SV-pflichtig Beschäftigten (in %, Arbeitsort) | 2022 | 76,6 | 33,8 | 8,7 | 40,1 | 95,3 |
| E15 | Anteil der 15- bis unter 65-jährigen SV-pflichtig Beschäftigten an der Gesamtbevölkerung derselben Altersgruppe (in %, Arbeitsort) | 2022 | 67,9 | 63,6 | 66,5 | 7,2 | 220,8 |
| E16 | Anteil der SV-pflichtig beschäftigten Frauen an allen SV-pflichtig Beschäftigten (in %, Arbeitsort) | 2022 | 45,5 | 45,3 | 48,0 | 19,7 | 71,8 |
| E17 | Anteil der SV-pflichtig Beschäftigten mit akademischem Abschluss an allen SV-pflichtig Beschäftigten (in %, Arbeitsort) | 2022 | 20,4 | 13,7 | 18,4 | 1,8 | 23,5 |
| E18 | Anteil SV-pflichtig Beschäftigte im Primärsektor an allen SV-pflichtig Beschäftigten (in %, Arbeitsort) | 2022 | 1,8 | 2,4 | 1,1 | 0,0 | 45,2 |
| E19 | Anteil SV-pflichtig Beschäftigte im Sekundärsektor an allen SV-pflichtig Beschäftigten (in %, Arbeitsort) | 2022 | 26,7 | 33,8 | 27,6 | 3,0 | 95,7 |
| E20 | Anteil SV-pflichtig Beschäftigte im Tertiärsektor an allen SV-pflichtig Beschäftigten (in %, Arbeitsort) | 2022 | 71,6 | 63,8 | 71,3 | 4,3 | 96,5 |

7. Soziale Leistungen

| ID | Inhalt des Indikators | Jahr | Wert | Kreis | Sachsen (inkl. KfS*) | Min SN (exkl. KfS*) | Max SN (exkl. KfS*) |
|-----|---|------|------|-------|-------------------------|------------------------|------------------------|
| S1 | Anteil Arbeitslose (SGB III) an allen Arbeitslosen (in %) | 2022 | 39,5 | 31,3 | 32,1 | 19,0 | 91,0 |
| S2 | Anteil Arbeitslose (SGB II) an allen Arbeitslosen (in %) | 2022 | 60,5 | 68,7 | 67,9 | 9,0 | 81,0 |
| S3 | SGB II: Anteil Leistungsberechtigte (erwerbsfähig, nicht erwerbsfähig, sonstige) an allen Einwohner/-innen unter 65 Jahren (in %) | 2022 | 3,7 | 6,5 | 7,8 | 0,4 | 16,6 |
| S4 | SGB II: Anteil Erwerbstätige erwerbsfähige Leistungsberechtigte an allen erwerbsfähigen Leistungsberechtigten (in %) | 2022 | 26,1 | 23,0 | 22,9 | 0,0 | 55,8 |
| S5 | SGB II: Anteil Personen in Bedarfsgemeinschaften unter 18 Jahren an der Gesamtbevölkerung dieser Altersgruppe (in %) | 2022 | 4,3 | 8,9 | 11,2 | 0,0 | 21,9 |
| S6 | Hilfe zum Lebensunterhalt (SGB XII, 3. Kap.): Empfänger/-innen je 1.000 Einwohner/-innen | 2022 | 2,1 | 1,9 | 2,0 | 0,0 | 15,9 |
| S7 | Grundsicherung im Alter (SGB XII, 4. Kap.): Empfänger/-innen je 1.000 Einwohner/-innen oberhalb der Regelaltersgrenze | 2022 | 10,7 | 11,6 | 15,7 | 0,0 | 58,6 |
| S8 | Hilfen in besonderen Lebenslagen (SGB XII, 5.-9. Kap.): Empfänger/-innen je 1.000 Einwohner/-innen | 2022 | 3,1 | 3,5 | 5,4 | 0,0 | 51,7 |
| S9 | Soziale Mindestsicherung: Anteil der Empfänger/-innen an der Gesamtbevölkerung (in %) | 2022 | 3,7 | 6,1 | 7,5 | 0,1 | 14,7 |
| S10 | Empfänger/-innen von Regelleistungen nach Asylbewerberleistungsgesetz (AsylbLG) je 1.000 Einwohner/-innen | 2022 | 2,5 | 4,2 | 6,7 | 0,0 | 40,8 |
| S11 | Empfänger/-innen von Regelleistungen für Bildung und Teilhabe nach §4 Abs. 3 AsylbLG je 1.000 Einwohner/-innen | 2022 | 0,1 | 1,2 | 1,0 | 0,0 | 9,5 |
| S12 | SGB II: Anteil Leistungsberechtigte im Alter von 15 bis unter 18 Jahre (erwerbsfähig, nicht erwerbsfähig, sonstige) an der Gesamtbevölkerung dieser Altersgruppe (in %) | 2022 | 3,2 | 5,8 | 8,4 | 0,0 | 17,9 |
| S13 | SGB II: Anteil nicht erwerbsfähige Leistungsberechtigte unter 15 Jahre an der Gesamtbevölkerung dieser Altersgruppe (in %) | 2022 | 3,7 | 7,4 | 9,8 | 0,0 | 18,7 |

8. Gesundheit & Pflege

| ID | Inhalt des Indikators | Jahr | Wert | Kreis | Sachsen (inkl. KfS*) | Min SN (exkl. KfS*) | Max SN (exkl. KfS*) |
|-----|---|------|-------|-------|-------------------------|------------------------|------------------------|
| G1 | Maximale Distanz, welche 50% der Gebäude bis zum nächsten Krankenhaus aufweisen (in km) | 2021 | 2,3 | 5,5 | 6,8 | 1,1 | 28,7 |
| G2 | Maximale Distanz, welche 50% der Gebäude bis zum nächsten Pflegeheim aufweisen (in km) | 2021 | 1,1 | 1,9 | 1,8 | 0,6 | 13,2 |
| G3 | Schwerbehinderte Menschen je 1.000 Einwohner/-innen | 2021 | 101,7 | 113,0 | 107,0 | 47,1 | 211,3 |
| G4 | Anteil schwerbehinderter Menschen im Alter von 65 Jahren und älter an allen Schwerbehinderten (in %) | 2021 | 66,2 | 63,8 | 63,4 | 45,5 | 77,4 |
| G5 | – Indikator wurde aufgrund einer fehlerhaften Datenlieferung gestrichen – | | | | | | |
| G6 | Hilfe zur Pflege (SGB XII, 7. Kap.): Empfänger/-innen 65 Jahre und älter je 1.000 Einwohner/-innen 65 Jahre und älter | 2022 | 8,7 | 9,9 | 13,0 | 0,0 | 107,0 |
| G7 | Anteil der Bevölkerung 65 bis unter 70 Jahre an der Gesamtbevölkerung (in %) | 2022 | 6,4 | 7,5 | 6,9 | 5,9 | 12,1 |
| G8 | Anteil der Bevölkerung 70 bis unter 75 Jahre an der Gesamtbevölkerung (in %) | 2022 | 5,6 | 6,2 | 6,1 | 4,1 | 10,6 |
| G9 | Anteil der Bevölkerung 75 bis unter 80 Jahre an der Gesamtbevölkerung (in %) | 2022 | 4,7 | 4,7 | 4,5 | 1,6 | 7,4 |
| G10 | Anteil der Bevölkerung 80 und älter an der Gesamtbevölkerung (in %) | 2022 | 10,2 | 10,1 | 9,2 | 5,0 | 14,3 |

9. Bildung

| ID | Inhalt des Indikators | Jahr | Wert | Kreis | Sachsen (inkl. KfS*) | Min SN (exkl. KfS*) | Max SN (exkl. KfS*) |
|-----|---|------|-------|--------|-------------------------|------------------------|------------------------|
| B1 | Schüler/-innen in Grundschulen je Klasse (Schuljahr 2022/23) | 2022 | 23,0 | 21,4 | 21,6 | 10,0 | 28,8 |
| B2 | Schüler/-innen in Grundschulen je Lehrkraft (Schuljahr 2022/23) | 2022 | 15,8 | 15,5 | 14,9 | 7,9 | 34,0 |
| B3 | Maximale Distanz, welche 50% der Gebäude bis zur nächsten Grundschule aufweisen (in km) | 2021 | 1,0 | 1,8 | 1,4 | 0,5 | 10,9 |
| B4 | Anzahl von Kindertageseinrichtungen | 2022 | 31 | 181 | 3.072 | 0 | 50 |
| B5 | Genehmigte Plätze in Kindertageseinrichtungen | 2022 | 3.233 | 21.823 | 369.983 | 0 | 6.972 |
| B6 | Auslastungsquote der Kindertageseinrichtungen | 2022 | 89,7 | 88,1 | 85,9 | 43,1 | 105,7 |
| B7 | Kinder in Kindertageseinrichtungen, 1 bis unter 3 Jahre | 2022 | 391 | 2.816 | 47.444 | 0 | 897 |
| B8 | Kinder in Kindertageseinrichtungen, 3 bis unter 6 Jahre | 2022 | 1.001 | 6.337 | 106.765 | 0 | 2.103 |
| B9 | Kinder in Kindertageseinrichtungen, 6 bis unter 11 Jahre | 2022 | 1.479 | 9.806 | 159.456 | 0 | 2.754 |
| B10 | Kinder in Kindertageseinrichtungen, 11 bis unter 14 Jahre | 2022 | 25 | 225 | 3.634 | 0 | 76 |