

# Medieninformation

79/2016

Statistisches Landesamt des Freistaates Sachsen

Ihr/-e Ansprechpartner/-in  
Diana RothDurchwahl  
Telefon +49 3578 33-1910  
Telefax +49 3578 33-1999

Presse@statistik.sachsen.de

Kamenz, 4. Mai 2016

## 1,6 Prozent Anstieg des Verfügbaren Pro-Kopf-Einkommens 2014 in Sachsen

Insgesamt 18 158 € Verfügbares Einkommen standen im Jahr 2014 durchschnittlich pro Einwohner in Sachsen für Konsum und Sparen zur Verfügung. Das waren 279 € bzw. 1,6 Prozent mehr als im Jahr 2013. Gemessen am Bundesdurchschnittswert in Höhe von 21 117 € je Einwohner lag das sächsische Ergebnis bei 86 Prozent bzw. um 2 959 € unter diesem. Im Vergleich zu 2013 stieg das Pro-Kopf-Einkommen bundesweit um 1,9 Prozent. Sowohl der Anstieg in den fünf neuen Ländern als auch in den alten Ländern (ohne Berlin) entsprachen diesem Wert.

Im Jahr 2014 betrug das Verfügbare Einkommen der privaten Haushalte in Sachsen 73,6 Mrd. €, 1,6 Prozent mehr als im Vorjahr. Maßgebliche Einflüsse auf diese Entwicklung kamen aus dem Anstieg des Primäreinkommens um 2,1 Prozent und aus den um 1,4 Prozent gestiegenen monetären Sozialleistungen. Im Bundesdurchschnitt stieg das Verfügbare Einkommen um 2,3 Prozent. In den fünf neuen Ländern erhöhte es sich um 1,8 Prozent, in den alten Ländern (ohne Berlin) stieg es um 2,3 Prozent. Eine ostdeutsche Besonderheit zeigt immer noch die Zusammensetzung des Primäreinkommens. Während der Anteil des Arbeitnehmerentgelts 2014 in Sachsen und in den fünf neuen Ländern mehr als 76 Prozent betrug, lag er in den alten Ländern bei knapp 72 Prozent - Ursache hierfür sind die niedrigeren Vermögenseinkommen in den neuen Ländern.

Der Arbeitskreis „Volkswirtschaftliche Gesamtrechnungen der Länder“ publiziert diese Daten für das Jahr 2014 zusammen mit vergleichbaren Ergebnissen entsprechend dem ESG 2010.

**Auskunft erteilt: Leonore Hesse, Tel.: 03578 33-3410**

**Daten sind für Sachsen sowie für alle Länder und Deutschland erhältlich.**

**Weitergehende Veröffentlichungen finden Sie unter**

[Volkswirtschaftliche Gesamtrechnungen Sachsen](#) und

[Volkswirtschaftliche Gesamtrechnungen der Länder](#).

### Statistisches Landesamt des Freistaates Sachsen

Hausanschrift:  
Macherstraße 63  
01917 Kamenz  
Postanschrift:  
Postfach 11 05  
01911 Kamenz

www.statistik.sachsen.de

### Auskunftsdienst

Telefon +49 3578 33-1913  
Telefax +49 3578 33-1921  
info@statistik.sachsen.de

### Bestellung von Publikationen

Telefon +49 3578 33-1214  
Telefax +49 3578 33-551255  
Vertrieb@statistik.sachsen.de

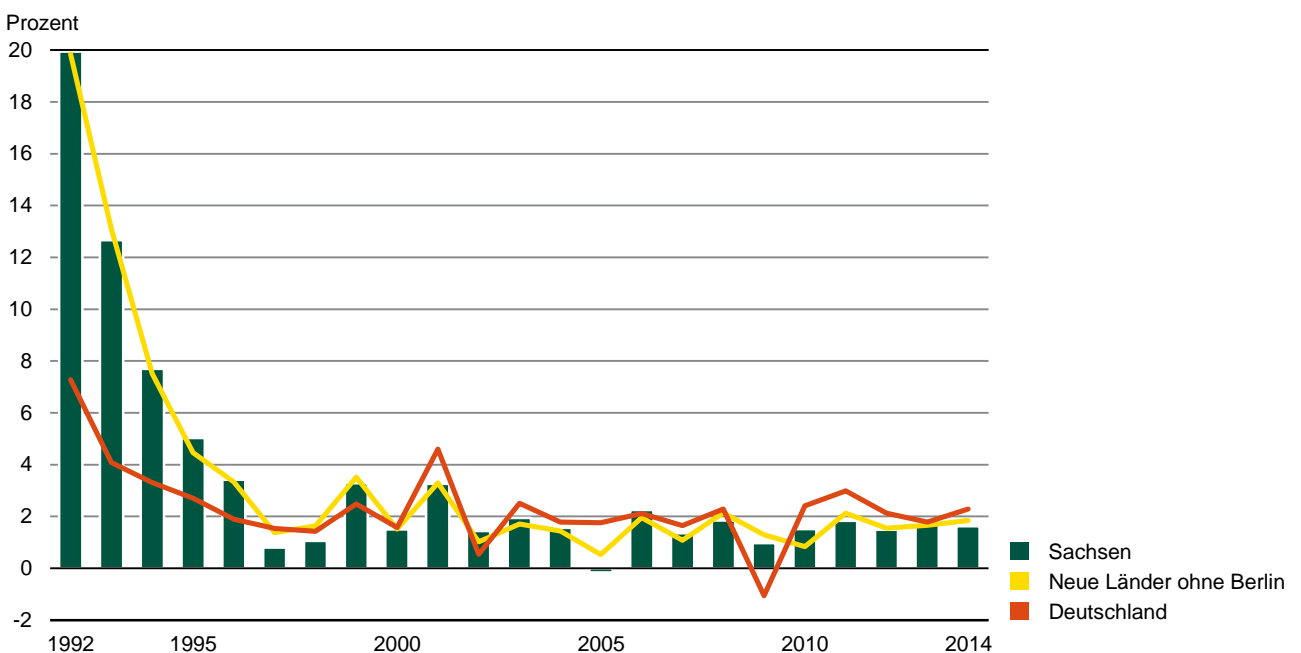
\* Zugang für elektronisch signierte  
sowie für verschlüsselte elektronische  
Dokumente nur über das Elektronische  
Gerichts- und Verwaltungspostfach;  
nähere Informationen unter  
www.egvp.de

Verbreitung mit Quellenangabe er-  
wünscht

**Abb. 1 Primäreinkommen und Verfügbares Einkommen der privaten Haushalte<sup>1)</sup> je Einwohner<sup>2)</sup> 2014 nach Ländern<sup>3)</sup>**



**Abb. 2 Verfügbares Einkommen der privaten Haushalte<sup>1)</sup> ab 1992<sup>3)</sup> Veränderung gegenüber dem Vorjahr**



1) einschließlich private Organisationen ohne Erwerbszweck

2) Durchschnittliche Bevölkerung auf Basis des Zensus 2011

3) Berechnungsstand: August 2015 (VGR des Bundes), Verfügbares Einkommen - Ausweis nach dem Ausgabenkonzept

**Tab. 1 Verfügbares Einkommen der privaten Haushalte<sup>1)</sup> 2014 nach Ländern<sup>2)</sup>**

Land	Verfügbares Einkommen			Verfügbares Einkommen je Einwohner <sup>3)</sup>		
	absolut	Veränderung gegenüber dem Vorjahr	Anteil an Deutschland	absolut	Veränderung gegenüber dem Vorjahr	Deutschland = 100
	Mill. €	%		€	%	
Baden-Württemberg	244 103	2,2	14,3	22 869	1,5	108,3
Bayern	291 909	2,3	17,1	23 080	1,6	109,3
Berlin	64 071	2,7	3,7	18 594	1,3	88,1
Brandenburg	45 633	2,2	2,7	18 599	2,0	88,1
Bremen	13 229	1,8	0,8	20 054	1,3	95,0
Hamburg	41 400	2,1	2,4	23 596	1,3	111,7
Hessen	131 144	2,1	7,7	21 606	1,5	102,3
Mecklenburg-Vorpommern	27 939	2,1	1,6	17 486	2,1	82,8
Niedersachsen	157 493	2,3	9,2	20 169	2,0	95,5
Nordrhein-Westfalen	373 355	2,7	21,8	21 207	2,4	100,4
Rheinland-Pfalz	87 190	2,2	5,1	21 781	2,0	103,1
Saarland	19 780	2,2	1,2	19 982	2,5	94,6
<b>Sachsen</b>	<b>73 556</b>	<b>1,6</b>	<b>4,3</b>	<b>18 158</b>	<b>1,6</b>	<b>86,0</b>
Sachsen-Anhalt	39 728	1,8	2,3	17 735	2,4	84,0
Schleswig-Holstein	60 840	2,3	3,6	21 548	1,9	102,0
Thüringen	38 724	1,7	2,3	17 938	2,1	84,9
<b>Deutschland</b>	<b>1 710 094</b>	<b>2,3</b>	<b>100</b>	<b>21 117</b>	<b>1,9</b>	<b>100</b>
Alte Länder mit Berlin	1 484 513	2,4	86,8	21 678	1,8	102,7
Alte Länder ohne Berlin	1 420 443	2,3	83,1	21 841	1,9	103,4
Neue Länder mit Berlin	289 651	2,0	16,9	18 163	1,8	86,0
Neue Länder ohne Berlin	225 581	1,8	13,2	18 045	1,9	85,5

**Tab. 2 Primäreinkommen und Verfügbares Einkommen der privaten Haushalte<sup>1)</sup> in Sachsen, in den neuen Ländern und in Deutschland 2014<sup>2)</sup>**

Merkmal	Sachsen		Neue Länder ohne Berlin		Deutschland	
	absolut	Veränderung gegenüber dem Vorjahr	absolut	Veränderung gegenüber dem Vorjahr	absolut	Veränderung gegenüber dem Vorjahr
	Mill. €	%	Mill. €	%	Mill. €	%
Empfangesenes Arbeitnehmerentgelt	56 974	2,9	178 736	3,0	1 485 290	3,8
Betriebsüberschuss, Selbständigeneinkommen	+ 7 190	2,0	24 253	2,1	210 266	2,4
Vermögenseinkommen (saldiert)	+ 10 347	- 2,0	30 589	- 1,9	359 420	- 1,7
<b>Primäreinkommen</b>	<b>= 74 511</b>	<b>2,1</b>	<b>233 579</b>	<b>2,2</b>	<b>2 054 976</b>	<b>2,7</b>
Empfangene monetäre Sozialleistungen	+ 28 170	1,4	86 646	1,7	505 551	2,7
Geleistete Einkommen- und Vermögensteuern	- 8 200	5,8	25 731	5,4	266 966	4,3
Nettosozialbeiträge	- 21 766	1,9	71 672	2,1	601 193	3,4
Sonstige laufende Transfers (saldiert) <sup>4)</sup>	+ 841	x	2 758	x	17 726	x
<b>Verfügbares Einkommen</b>	<b>= 73 556</b>	<b>1,6</b>	<b>225 581</b>	<b>1,8</b>	<b>1 710 094</b>	<b>2,3</b>

Abweichungen in den Summen durch Runden der Zahlen

1) einschließlich private Organisationen ohne Erwerbszweck

2) Berechnungsstand: August 2015 (VGR des Bundes), Verfügbares Einkommen - Ausweis nach dem Ausgabenkonzept

3) Durchschnittliche Bevölkerung auf Basis des Zensus 2011

4) insbesondere Schadensversicherungsleistungen abzüglich Nettoprämien für Schadensversicherungsleistungen