

# Medieninformation

75/2017

Statistisches Landesamt des Freistaates Sachsen

Ihr/-e Ansprechpartner/-in  
Diana RothDurchwahl  
Telefon +49 3578 33-1910  
Telefax +49 3578 33-1999

presse@statistik.sachsen.de

Kamenz, 30. Mai 2017

## Stromerzeugung und Stromverbrauch in Sachsen

Die **Bruttostromerzeugung** in Sachsen erreichte 2015 einen Betrag von mehr als 42,4 Milliarden Kilowattstunden (kWh). Bis 2012 hatte die Stromerzeugung seit 1991 unter der Schwelle von 40 Milliarden kWh gelegen. Der Grund für diesen Anstieg liegt im Vollbetrieb neuer Kraftwerkskapazitäten.

Der wichtigste Energieträger zur Stromerzeugung in Sachsen ist die Braunkohle. Auf sie entfielen 2015 rund 32 Milliarden kWh und damit drei Viertel der Bruttostromerzeugung. Der Anteil der erneuerbaren Energieträger zusammen erreichte 2015 einen Wert von 13,5 Prozent (5,7 Milliarden kWh). An dritter Stelle stand das Gas mit 8,8 Prozent (3,7 Milliarden kWh).

Der in Sachsen erzeugte Strom wird nur zum Teil in Sachsen selbst verbraucht. Stromlieferungen einerseits und Stromausfuhren andererseits ergaben 2015 einen vorläufigen Ausfuhrüberschuss von 15,9 Milliarden kWh. Dies wird als negativer Austauschsaldo bezeichnet.

Der Rest von somit 26,5 Milliarden kWh wurde in Sachsen verbraucht. 22,0 Milliarden kWh wurden in den vier Sektoren Industrie, Verkehr, Haushalte sowie Gewerbe, Handel und Dienstleistungen verbraucht (Nettostromverbrauch). Weitere 1,2 Milliarden kWh waren Pumpstrom in Pumpspeicherkraftwerken und schließlich 2,8 Milliarden kWh Kraftwerkseigenverbrauch. Der Rest (rund 500 Millionen kWh) waren Netzverluste und Ähnliches.

Aufgrund dieser Verbrauchsstrukturen wird der **Strom-Mix** – die Anteile der verschiedenen Energieträger an der Stromerzeugung – im Rahmen der Energiebilanzierung üblicherweise auch an der **Bruttostromerzeugung** festgemacht. Das ist vor allem bei der Nachhaltigkeitsdiskussion von Bedeutung.

**Auskunft erteilt: Dr. Andreas Oettel, Tel.: 03578 33-3430**

**Daten sind nur für den Freistaat Sachsen insgesamt erhältlich.**

**Weitergehende Veröffentlichungen:**

**Statistisch betrachtet „[Energieversorgung in Sachsen – Ausgabe 2017](#)“**

Statistisches Landesamt  
des Freistaates Sachsen  
Macherstraße 63  
01917 Kamenz

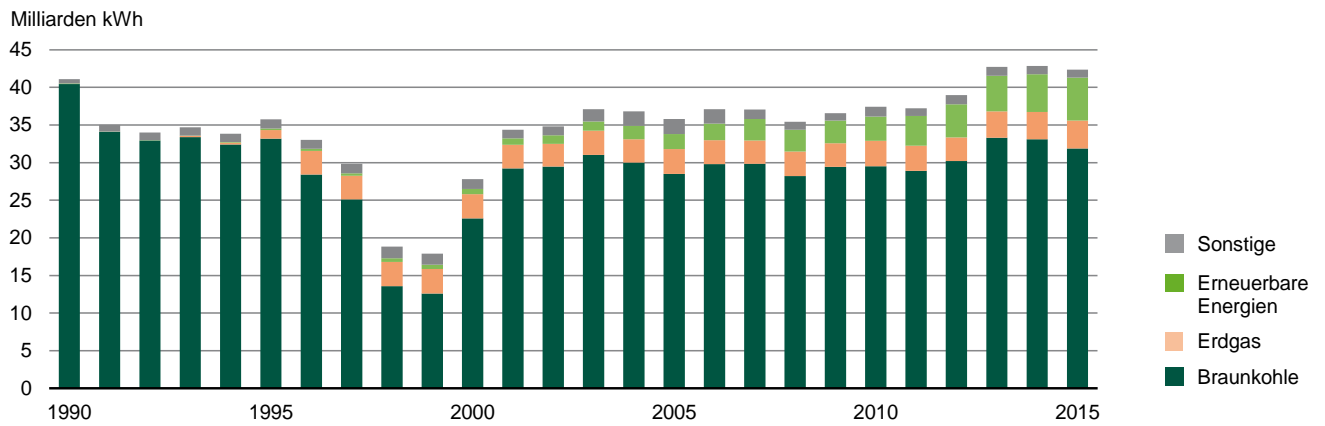
www.statistik.sachsen.de

**Auskunftsdiens**  
Telefon +49 3578 33-1913  
Telefax +49 3578 33-1921  
info@statistik.sachsen.de

**Bestellung von Publikationen**  
Telefon +49 3578 33-1245  
vertrieb@statistik.sachsen.de

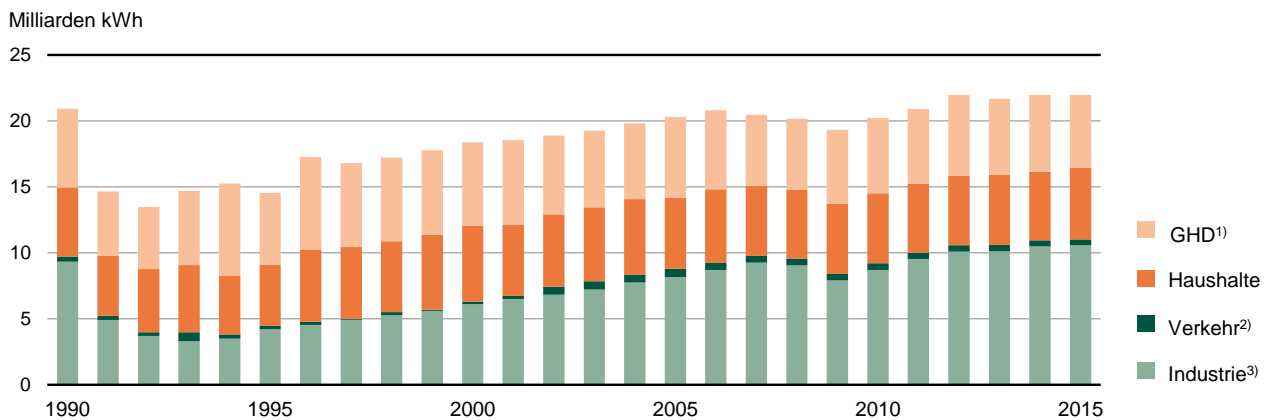
\* Zugang für elektronisch signierte  
sowie für verschlüsselte  
elektronische Dokumente nur über  
das Elektronische Gerichts- und  
Verwaltungspostfach; nähere  
Informationen unter [www.egvp.de](http://www.egvp.de)

**Abb. 1 Bruttostromerzeugung<sup>1)</sup> 1990 bis 2015 nach Energieträgern**



1) Ab 1993 wurden in der Bilanz der Stromerzeugung zusätzlich die Industriekraftwerke berücksichtigt.  
Datenquelle: Energiebilanzen Sachsen

**Abb. 2 Nettostromverbrauch 1990 bis 2015 nach Sektoren**



1) Gewerbe, Handel, Dienstleistungen und übrige Verbraucher  
2) ungesicherte Datenbasis (ab 1994 nur Bahnstrom enthalten)  
3) Gewinnung von Steinen und Erden, sonst. Bergbau und Verarbeitendes Gewerbe  
2009 bis 2013 - Revision des Stromverbrauches; 2015 vorläufig  
Datenquelle: Energiebilanzen Sachsen

**Tab. 1 Bruttostromerzeugung in Sachsen seit 1990 nach Energieträgern**

Jahr	Insgesamt	Davon						
		Braunkohle	Steinkohle	Erdgas	Heizöl	Pumpspeicher- wasser	Erneuerbare Energien	Sonstige
<b>in Gigawattstunden (GWh)<sup>3)</sup></b>								
1990 <sup>1)</sup>	41 109	40 428	-	-	-	608	73	-
1991	34 999	34 092	-	-	-	864	43	-
1992	33 979	32 936	-	-	-	983	60	-
1993 <sup>2)</sup>	34 691	33 400	98	131	22	989	53	-
1994	33 832	32 393	83	256	21	998	77	4
1995	35 768	33 181	89	1 162	19	1 066	191	60
1996	33 034	28 434	101	3 139	75	962	255	68
1997	29 851	25 126	102	3 127	69	878	312	237
1998	18 854	13 584	100	3 223	213	694	478	562
1999	17 905	12 603	30	3 250	135	718	588	581
2000	27 790	22 590	24	3 211	57	709	713	486
2001	34 349	29 234	21	3 116	68	677	866	367
2002	34 806	29 474	15	3 033	40	673	1 145	426
2003	37 076	31 041	14	3 198	49	1 123	1 214	437
2004	36 800	30 025	20	3 088	52	1 291	1 795	529
2005	35 784	28 486	16	3 318	44	1 284	1 982	654
2006	37 077	29 787	17	3 194	65	1 390	2 200	424
2007	37 037	29 827	17	3 103	44	857	2 851	338
2008	35 420	28 223	16	3 246	50	765	2 904	216
2009	36 548	29 418	9	3 152	33	720	3 009	207
2010	37 431	29 502	6	3 395	41	1 054	3 232	202
2011	37 201	28 903	6	3 346	46	735	3 965	200
2012	38 978	30 225	6	3 104	95	1 041	4 400	109
2013	42 738	33 320	5	3 504	72	1 011	4 730	97
2014	42 853	33 086	5	3 635	75	918	5 039	95
2015	42 362	31 875	7	3 726	67	896	5 699	92
<b>Anteile in Prozent</b>								
1990 <sup>1)</sup>	100	98,3	-	-	-	1,5	0,2	-
1991	100	97,4	-	-	-	2,5	0,1	-
1992	100	96,9	-	-	-	2,9	0,2	-
1993 <sup>2)</sup>	100	96,3	0,3	0,4	0,1	2,9	0,2	-
1994	100	95,7	0,2	0,8	0,1	2,9	0,2	0,0
1995	100	92,8	0,2	3,2	0,1	3,0	0,5	0,2
1996	100	86,1	0,3	9,5	0,2	2,9	0,8	0,2
1997	100	84,2	0,3	10,5	0,2	2,9	1,0	0,8
1998	100	72,0	0,5	17,1	1,1	3,7	2,5	3,0
1999	100	70,4	0,2	18,2	0,8	4,0	3,3	3,2
2000	100	81,3	0,1	11,6	0,2	2,6	2,5	1,7
2001	100	85,1	0,1	9,1	0,2	2,0	2,5	1,0
2002	100	84,7	0,0	8,7	0,1	1,9	3,3	1,2
2003	100	83,7	0,0	8,6	0,1	3,0	3,3	1,2
2004	100	81,6	0,1	8,4	0,1	3,5	4,9	1,4
2005	100	79,6	0,1	9,3	0,1	3,6	5,5	1,8
2006	100	80,3	0,1	8,6	0,2	3,7	5,9	1,1
2007	100	80,5	0,1	8,4	0,1	2,3	7,7	0,9
2008	100	79,7	0,0	9,2	0,1	2,2	8,2	0,6
2009	100	80,5	0,0	8,6	0,1	2,0	8,2	0,6
2010	100	78,8	0,0	9,1	0,1	2,8	8,6	0,5
2011	100	77,7	0,0	9,0	0,1	2,0	10,7	0,5
2012	100	77,5	0,0	8,0	0,2	2,7	11,3	0,3
2013	100	77,9	0,0	8,2	0,2	2,4	11,1	0,2
2014	100	77,2	0,0	8,5	0,2	2,1	11,8	0,2
2015	100	75,2	0,0	8,8	0,2	2,1	13,5	0,2

1) Für das Jahr 1990 liegt eine unsichere Datenbasis vor.

2) Ab 1993 wurden in der Bilanz der Stromerzeugung zusätzlich die Industriekraftwerke berücksichtigt.

3) 10 000 GWh = 10 Milliarden kWh